



# แผนบริหารจัดการ ความเสี่ยง Risk Management



ประจำปีงบประมาณ  
2566



คณะกรรมการบริหารความเสี่ยง  
เทศบาลตำบลโพธิ์งาม



ทต.โพธิ์งาม อ.ประจันตคาม จ.ปราจีนบุรี

[www.pho-ngam.go.th](http://www.pho-ngam.go.th)



ประกาศเทศบาลตำบลโพธิ์งาม  
เรื่อง นโยบายบริหารความเสี่ยงของเทศบาลตำบลโพธิ์งาม

ด้วย เทศบาลตำบลโพธิ์งาม ได้ประกาศนโยบายให้ทุกหน่วยงานดำเนินการบริหารจัดการความเสี่ยง ตามพระราชบัญญัติวินัยการเงินการคลัง พ.ศ. ๒๕๖๑ มาตรา ๗๙ ดังนั้น เพื่อให้เทศบาลตำบลโพธิ์งาม มีระบบการบริหารจัดการความเสี่ยงอย่างเป็นรูปธรรม โดยการระบุความเสี่ยง ประเมินความเสี่ยงและการตอบสนองความเสี่ยง เพื่อลดปัจจัยเสี่ยงที่จะส่งผลกระทบต่อความสำเร็จขององค์กรให้อยู่ในระดับที่สามารถยอมรับได้ โดยการคำนึงถึงการบรรลุวิสัยทัศน์ พันธกิจ ตลอดจนยุทธศาสตร์ของเทศบาลตำบลโพธิ์งาม จึงกำหนดนโยบายการบริหารจัดการความเสี่ยงของเทศบาลตำบลโพธิ์งาม เพื่อให้บุคลากรทุกคนพึงยึดถือเป็นแนวทางการปฏิบัติควบคู่กับ กฎ ระเบียบหนังสือสั่งการ ตลอดจนถึงข้อบังคับอื่นๆ อย่างทั่วถึง ดังนี้

๑. มุ่งเน้นการบริหารจัดการความเสี่ยงของเทศบาลตำบลโพธิ์งาม ให้อยู่ในระดับที่ยอมรับได้ ไม่กระทบต่อเป้าหมายและวัตถุประสงค์ของเทศบาลตำบลโพธิ์งาม ในภาพรวม ๔ ด้าน ดังต่อไปนี้

๑.๑ ความเสี่ยงด้านการปฏิบัติตามกฎหมาย/ระเบียบ (compliance Risk : C) เป็นความเสี่ยงอันเนื่องมาจากความไม่ชัดเจน ความไม่ทันสมัยหรือความไม่ครอบคลุมของกฎหมาย ระเบียบ ข้อบังคับต่างๆ ทำให้ต้องใช้ดุลยพินิจหรือการตีความ รวมทั้งการดำเนินการตีความและการร่างสัญญาไม่ครอบคลุมการดำเนินงานจนส่งผลต่อการปฏิบัติตามกฎหมาย กฎ ระเบียบ ข้อบังคับต่างๆไม่ถูกต้อง หรือการไม่ปฏิบัติตามกฎหมายระเบียบข้อบังคับ ประกาศ คำสั่ง หลักเกณฑ์ และแนวทางปฏิบัติต่างๆ

๑.๒ ความเสี่ยงด้านกลยุทธ์ (Strategic Risk : S) เป็นความเสี่ยง/ปัญหา ที่จะส่งผลกระทบต่อความสำเร็จตามเป้าหมายและพันธกิจโดยรวมตามแผนยุทธศาสตร์ และนโยบายนายกเทศบาลตำบลโพธิ์งาม หรือเป็นการกำหนดกลยุทธ์หรือปัจจัยที่จะส่งผลทำให้หน่วยงานในสังกัดเทศบาลตำบลโพธิ์งาม ไม่สามารถบรรลุวัตถุประสงค์และเป้าหมายตามแผนยุทธศาสตร์และนโยบายนายกเทศมนตรีตำบลโพธิ์งามได้

๑.๓ ความเสี่ยงด้านการดำเนินงาน (Operational Risk : O) เป็นความเสี่ยง/ปัญหา อันเนื่องมาจากระบบงานภายใน กระบวนการปฏิบัติงาน เทคโนโลยีที่ใช้บุคลากร ความเพียงพอของข้อมูลที่ส่งผลกระทบต่อการทำงานของหน่วยงานในสังกัดเทศบาลตำบลโพธิ์งาม เป็นไปอย่างไม่มีประสิทธิภาพและประสิทธิผล

๑.๔ ความเสี่ยงด้านการเงิน (Financial Risk : F) เป็นความเสี่ยงอันเนื่องมาจากกระบวนการบริหารงบประมาณและการเงิน จนส่งผลต่อการบริหารงบประมาณและการเงินของเทศบาลตำบลโพธิ์งาม

๒. กำหนดให้การบริหารจัดการความเสี่ยงเป็นความรับผิดชอบของพนักงานเทศบาลตำบลโพธิ์งาม ในทุกระดับชั้นที่ต้องตระหนักถึงความเสี่ยงที่มีในการปฏิบัติงานในหน่วยงาน โดยให้ความสำคัญในการบริหารจัดการความเสี่ยงด้านต่างๆ ให้อยู่ในระดับที่เพียงพอและเหมาะสม

๓. มีการกำหนดแนวทางป้องกันและบริหารความเสี่ยงจากการดำเนินงานของเทศบาลตำบลโพธิ์งาม เพื่อหลีกเลี่ยงความเสียหาย/ความสูญเสียที่อาจเกิดขึ้นรวมถึงการติดตามและประเมินผลการบริหารจัดการความเสี่ยงอย่างสม่ำเสมอ มีการนำเทคโนโลยีสารสนเทศมาใช้ในกระบวนการบริหารจัดการความเสี่ยงของเทศบาลตำบลโพธิ์งาม และสนับสนุนให้บุคลากรทุกระดับ สามารถเข้าถึงแหล่งข้อมูลข่าวสารการบริหารจัดการความเสี่ยงอย่างทั่วถึง ตลอดจนการจัดระบบการรายงานการบริหารจัดการความเสี่ยงให้ผู้บริหาร ปลัดเทศบาล รองปลัดเทศบาล และหน่วยตรวจสอบภายใน ให้เป็นไปอย่างมีประสิทธิภาพ

๔. นายกเทศมนตรีและคณะผู้บริหาร มีหน้าที่กำกับดูแลการบริหารความเสี่ยงในภาพรวม โดยยึดหลักคุณธรรมและจริยธรรมและกำกับให้มีการติดตามประเมินผลการบริหารความเสี่ยง อย่างน้อยปีละหนึ่งครั้ง

๕. หัวหน้าสำนักปลัด/ผู้อำนวยการกอง มีหน้าที่ในการประเมินความเสี่ยงในระดับปฏิบัติการ และกำหนดมาตรการควบคุมที่เพียงพอ เหมาะสม ตลอดจนการนำมาตราการควบคุมไปปฏิบัติและปรับปรุงรวมทั้งติดตามผลการดำเนินงานของหน่วยงานที่รับผิดชอบ

๖. หน่วยตรวจสอบภายในเป็นผู้สอบทานหรือประเมินผลการบริหารจัดการความเสี่ยงของเทศบาลตำบลโพธิ์งาม อย่างเป็นอิสระ เพื่อให้ความมั่นใจว่าหน่วยรับตรวจในสังกัดเทศบาลตำบลโพธิ์งาม มีมาตรการควบคุมการบริหารจัดการความเสี่ยงที่มีประสิทธิภาพประสิทธิผล มีกระบวนการบริหารความเสี่ยงอยู่ในระดับที่ยอมรับได้

๗. มีการรายงานสรุปผลความสำเร็จการดำเนินการในการบริหารจัดการความเสี่ยงเสนอผู้บริหารท้องถิ่นทราบ เพื่อรายงานหน่วยงานที่เกี่ยวข้องตามระเบียบและหนังสือสั่งการต่อไป

ทั้งนี้ ตั้งแต่บัดนี้เป็นต้นไป

ประกาศ ณ วันที่ ๒๓ ธันวาคม พ.ศ. ๒๕๖๕



(นายบันเทิง ปัญญาดี)

นายกเทศมนตรีตำบลโพธิ์งาม



ประกาศเทศบาลตำบลโพธิ์งาม  
เรื่อง แผนบริหารจัดการความเสี่ยง ประจำปีงบประมาณ พ.ศ.๒๕๖๖

ด้วยพระราชบัญญัติวินัยการเงินการคลังของรัฐ พ.ศ.๒๕๖๑ มาตรา ๗๙ บัญญัติให้หน่วยงานของรัฐจัดให้มีการตรวจสอบภายใน การควบคุมภายในและการบริหารจัดการความเสี่ยง โดยให้ถือปฏิบัติ ตามมาตรฐานและหลักเกณฑ์กระทรวงการคลังกำหนด ซึ่งกระทรวงการคลัง ได้กำหนดหลักเกณฑ์ กระทรวงการคลัง ว่าด้วยมาตรฐานและหลักเกณฑ์ปฏิบัติการบริหารจัดการความเสี่ยงสำหรับหน่วยงาน ของรัฐ พ.ศ. ๒๕๖๒ เพื่อให้หน่วยงานของรัฐถือปฏิบัติ นั้น

คณะกรรมการดำเนินการบริหารจัดการความเสี่ยงของเทศบาลตำบลโพธิ์งาม ได้จัดทำแผนการบริหารจัดการความเสี่ยงประจำปีงบประมาณ พ.ศ. ๒๕๖๖ ของเทศบาลตำบลโพธิ์งาม เรียบร้อยแล้ว

ดังนั้น เพื่อให้การดำเนินงานของเทศบาลตำบลโพธิ์งาม บรรลุตามวัตถุประสงค์ สามารถบริหาร ใช้จ่ายและควบคุมกิจกรรม รวมทั้งกระบวนการดำเนินงานงานต่างๆ ป้องกันและลดความผิดพลาด ความเสียหาย และการสิ้นเปลืองทรัพย์สิน ตลอดจนเกิดประสิทธิภาพและประสิทธิผล เทศบาลตำบลโพธิ์งามจึงขอประกาศใช้ แผนการบริหารจัดการความเสี่ยงประจำปีงบประมาณ พ.ศ. ๒๕๖๖ ตั้งแต่บัดนี้เป็นต้นไป

ทั้งนี้ตั้งแต่บัดนี้เป็นต้นไป

ประกาศ ณ วันที่ ๒๓ ธันวาคม พ.ศ.๒๕๖๕

(นายบันเทิง ปัญญาดี)

นายกเทศมนตรีตำบลโพธิ์งาม

# คำนำ

การบริหารความเสี่ยงมีความจำเป็นและสำคัญมากในปัจจุบัน เพราะเป็นส่วนหนึ่งของการบริหารจัดการองค์กร และเป็นเรื่อง que ทุกคนในองค์กร ตั้งแต่ผู้บริหารท้องถิ่น จนถึงเจ้าหน้าที่ทุกระดับควรมีส่วนร่วมในการวิเคราะห์และเชื่อมโยงสัมพันธ์กับการกำหนดนโยบาย แผนงาน แผนปฏิบัติการ กิจกรรมขององค์กร โดยการบริหารจัดการความเสี่ยง (Risk Management) เป็นเครื่องมือสำคัญต่อการบริหารเชิงยุทธศาสตร์ ในการผลักดันให้องค์กรมีผลการดำเนินงานที่เป็นเลิศ และเป็นกระบวนการที่สำคัญและจำเป็นต่อการดำเนินงานขององค์กร โดยจะชี้ให้เห็นถึงความเสี่ยงที่จะส่งผลกระทบต่อกิจกรรมที่องค์กรต้องการดำเนินงาน และลดโอกาสที่จะเกิดความล้มเหลวในการดำเนินงานโดยรวมขององค์กรอันจะช่วยให้องค์กรสามารถบรรลุจุดมุ่งหมายตามประเด็นยุทธศาสตร์เป้าประสงค์ พันธกิจและวิสัยทัศน์ที่กำหนดไว้ได้

องค์กรที่มีการบริหารจัดการที่ดี จะดำเนินงานบนพื้นฐานของ 3 องค์ประกอบที่สำคัญ คือ การตรวจสอบภายใน (Internal Audit) การควบคุมภายใน (Internal Control) และการบริหารความเสี่ยง (Risk Management) ซึ่งสอดคล้องกับหลักการบริหารกิจการบ้านเมืองที่ดี

คณะกรรมการบริหารความเสี่ยงของเทศบาลตำบลโพธิ์งาม ได้จัดทำแผนบริหารจัดการความเสี่ยง ประจำปีงบประมาณ พ.ศ. ๒๕๖๖ ขึ้น เพื่อให้ผู้บริหารท้องถิ่นและผู้ปฏิบัติงานของทุกหน่วยงานในสังกัดเทศบาลตำบลโพธิ์งาม มีความเข้าใจถึงกระบวนการบริหารจัดการความเสี่ยง สามารถดำเนินการบริหารความเสี่ยงตามกระบวนการบริหารความเสี่ยงที่ได้กำหนดไว้ในแผน ซึ่งเป็นการลดมูลเหตุและโอกาสที่จะเกิดความเสียหาย ในระดับความเสี่ยงและขนาดของความเสียหายที่จะเกิดขึ้นอยู่ในระดับที่สามารถยอมรับได้ ประเมินได้ ควบคุมได้ และตรวจสอบได้อย่างมีระบบ

แผนบริหารความเสี่ยงนี้ จะบรรลุวัตถุประสงค์ตามความคาดหวังได้ก็ต่อเมื่อมีการนำแผนไปสู่การปฏิบัติอย่างเป็นรูปธรรมของผู้บริหารท้องถิ่น และเจ้าหน้าที่ผู้ปฏิบัติงานทุกระดับที่จะให้ความร่วมมือในการนำไปดำเนินการต่อ และหวังเป็นอย่างยิ่งว่า แผนบริหารความเสี่ยงฉบับนี้ จะเป็นประโยชน์แก่ผู้บริหารและผู้ปฏิบัติงานทุกท่าน ให้สามารถนำไปเป็นกรอบแนวทางการดำเนินงานบริหารจัดการความเสี่ยงในหน่วยงาน และก่อให้เกิดประโยชน์สูงสุดต่อการบรรลุยุทธศาสตร์ขององค์กรต่อไป

คณะกรรมการบริหารความเสี่ยง  
เทศบาลตำบลโพธิ์งาม  
ตุลาคม ๒๕๖๕

# สารบัญ

เรื่อง

หน้า

## บทที่ ๑ บทนำ

๑.๑ หลักการและเหตุผล	๑
๑.๒ วัตถุประสงค์	๑
๑.๓ เป้าหมายของการบริหารจัดการความเสี่ยง	๒
๑.๔ ประโยชน์ของการบริหารจัดการความเสี่ยง	๒
๑.๕ ขั้นตอนการปฏิบัติงานการบริหารความเสี่ยง	๓
๑.๖ นโยบายการบริหารจัดการความเสี่ยง ประจำปีงบประมาณ พ.ศ. ๒๕๖๖	๓
๑.๗ โครงสร้างการบริหารจัดการความเสี่ยง	๕
๑.๘ ข้อมูลพื้นฐานของเทศบาลตำบลโพธิ์งาม	๖

## บทที่ ๒ กระบวนการบริหารความเสี่ยง

๒.๑ ความหมายของการบริหารจัดการความเสี่ยง	๙
๒.๒ องค์ประกอบของการบริหารจัดการความเสี่ยง	๑๑

## บทที่ ๓ แผนบริหารจัดการความเสี่ยงของเทศบาลตำบลโพธิ์งาม ประจำปีงบประมาณ พ.ศ. ๒๕๖๖

๓.๑ การประเมิน วิเคราะห์ และจัดลำดับความเสี่ยง (RM - ๑)	๑๙
- ยุทธศาสตร์ที่ ๑ : ยุทธศาสตร์การพัฒนาด้านโครงสร้างพื้นฐาน	๒๑
- ยุทธศาสตร์ที่ ๒ : ยุทธศาสตร์การพัฒนาด้านสังคมและคุณภาพชีวิต	๒๔
- ยุทธศาสตร์ที่ ๓ : ยุทธศาสตร์การพัฒนาด้านทรัพยากรธรรมชาติและสิ่งแวดล้อม	๒๘
- ยุทธศาสตร์ที่ ๔ : ยุทธศาสตร์ด้านเศรษฐกิจและการท่องเที่ยว	๓๓
- ยุทธศาสตร์ที่ ๕ : การบริหารจัดการที่ดีและการบริการแก่ประชาชน	๓๘
๓.๒ แผนบริหารความเสี่ยง (RM-๒)	๖๕
- ยุทธศาสตร์ที่ ๑ : ยุทธศาสตร์การพัฒนาด้านโครงสร้างพื้นฐาน	๔๕
- ยุทธศาสตร์ที่ ๒ : ยุทธศาสตร์การพัฒนาด้านสังคมและคุณภาพชีวิต	.....
- ยุทธศาสตร์ที่ ๓ : ยุทธศาสตร์การพัฒนาด้านทรัพยากรธรรมชาติและสิ่งแวดล้อม	.....
- ยุทธศาสตร์ที่ ๔ : ยุทธศาสตร์ด้านเศรษฐกิจและการท่องเที่ยว	๔๘
- ยุทธศาสตร์ที่ ๕ : การบริหารจัดการที่ดีและการบริการแก่ประชาชน	.....
๓.๓ แผนการดำเนินการบริหารจัดการความเสี่ยง	๔๙

## บทที่ ๔ การติดตามและประเมินผลแผนบริหารจัดการความเสี่ยง

๔.๑ การติดตามและประเมินผล	๕๑
๔.๒ การจัดทำรายงานสรุปผลการบริหารจัดการความเสี่ยงประจำปี	.....
๔.๓ แบบรายงานการติดตามและประเมินผลแผนบริหารจัดการความเสี่ยง (RM-๓)	.....

ภาคผนวก

## บทที่ ๑

### บทนำ

#### ๑.๑ หลักการและเหตุผล

การบริหารความเสี่ยงเป็นเครื่องมือกลยุทธ์ที่สำคัญตามหลักการกำกับดูแลการบริหารจัดการที่ดี ที่เป็นเครื่องมือที่นักบริหารนำมาช่วยให้การบริหารงานและการตัดสินใจด้านต่าง ๆ เช่น การวางแผน การกำหนด กลยุทธ์ การติดตาม การควบคุม และประเมินผลการปฏิบัติงาน ตลอดจนการใช้ทรัพยากรต่าง ๆ อย่างเหมาะสม มีประสิทธิภาพมากขึ้นและลดการสูญเสียและโอกาสที่จะทำให้เกิดความเสียหายแก่องค์กรภายใต้สภาวะการดำเนินงานของทุกๆองค์กรล้วนแต่มีความเสี่ยง ซึ่งเป็นความไม่แน่นอนที่อาจจะส่งผลกระทบต่อการทำงานหรือเป้าหมายขององค์กร จึงจำเป็นต้องมีการจัดการความเสี่ยงเหล่านั้นอย่างเป็นระบบ โดยระบุความเสี่ยงว่าปัจจัยใดบ้างที่กระทบต่อการดำเนินงานหรือเป้าหมายขององค์กร วิเคราะห์ความเสี่ยงจากโอกาสและผลกระทบที่เกิดขึ้น จัดลำดับความสำคัญของความเสี่ยงกำหนดแนวทาง ในการจัดการความเสี่ยง และต้องคำนึงถึงความคุ้มค่า ในการจัดการความเสี่ยงอย่างเหมาะสม

นอกจากนี้ ตามพระราชบัญญัติวินัยการเงินการคลังของรัฐ พ.ศ. ๒๕๖๑ หมวด ๔ การบัญชีการรายงาน และการตรวจสอบ มาตรา ๗๙ บัญญัติให้หน่วยงานของรัฐจัดให้มีการตรวจสอบภายใน การควบคุมภายใน และการบริหารจัดการความเสี่ยง โดยถือปฏิบัติตามมาตรฐานและหลักเกณฑ์กระทรวงการคลังกำหนด และหนังสือกระทรวงการคลัง ที่ กค ๐๔๐๙.๔/ว ๒๓ ลงวันที่ ๑๙ มีนาคม ๒๕๖๒ มาตรฐานและหลักเกณฑ์ปฏิบัติการบริหารจัดการความเสี่ยงสำหรับหน่วยงานของรัฐ พ.ศ. ๒๕๖๒ กำหนดให้หน่วยงานของรัฐต้องจัดให้มีการบริหารจัดการความเสี่ยง โดยถือปฏิบัติในรอบระยะเวลาบัญชีของหน่วยงานของรัฐในรอบปีงบประมาณถัดจากที่กระทรวงการคลัง ประกาศเป็นต้นไป (ปีงบประมาณ ๒๕๖๓) และข้อ ๔ ของหลักเกณฑ์ของกระทรวงการคลัง ว่าด้วยมาตรฐานและหลักเกณฑ์ปฏิบัติการบริหารจัดการความเสี่ยง สำหรับหน่วยงานของรัฐ พ.ศ. ๒๕๖๒ ระบุว่า กรณีหน่วยงานของรัฐ มีเจตนาหรือปล่อยปละละเลย ในการปฏิบัติตามมาตรฐาน หรือหลักเกณฑ์ปฏิบัติการบริหารจัดการความเสี่ยง สำหรับหน่วยงานของรัฐที่กระทรวงการคลังกำหนด โดยไม่มีเหตุอันควรให้กระทรวงการคลังพิจารณาความเหมาะสมในการเสนอความเห็นเกี่ยวกับพฤติกรรมของหน่วยงานของรัฐดังกล่าว ให้ผู้ที่เกี่ยวข้องดำเนินการตามอำนาจและหน้าที่ต่อไป และประกอบกับสำนักงาน ป.ป.ช. ได้นำเกณฑ์การประเมินคุณธรรมและความโปร่งใสในการดำเนินงานของหน่วยงานภาครัฐ ให้หน่วยงานภาครัฐดำเนินการประเมินความเสี่ยงการทุจริต และดำเนินการเพื่อจัดการความเสี่ยงการทุจริตมาใช้ในการเป็นเกณฑ์การประเมินการดำเนินงานของส่วนราชการ เพื่อยกระดับการดำเนินงานให้มีความโปร่งใส และลดปัญหาทุจริตประพฤติมิชอบและยังสะท้อนปัญหาการขาดหลักธรรมาภิบาลด้วย

ดังนั้น คณะกรรมการบริหารความเสี่ยงของเทศบาลตำบลโพธิ์งาม จึงได้จัดทำแผนบริหารจัดการความเสี่ยง ประจำปีงบประมาณ พ.ศ. ๒๕๖๖ ขึ้น สำหรับใช้เป็นแนวทางในการบริหารปัจจัยและควบคุมกิจกรรม รวมทั้งกระบวนการดำเนินการต่าง ๆ เพื่อลดมูลเหตุของแต่ละโอกาสที่จะทำให้เกิดความเสียหาย ให้ระดับความเสี่ยงและผลกระทบที่จะเกิดขึ้นในอนาคตอยู่ในระดับที่สามารถยอมรับ ประเมินควบคุมและตรวจสอบได้อย่างมีระบบ

#### ๑.๒ วัตถุประสงค์

- ๑) เพื่อให้ผู้บริหารท้องถิ่นและผู้ปฏิบัติงานเข้าใจหลักการ และกระบวนการบริหารจัดการความเสี่ยง
- ๒) เพื่อให้ผู้ปฏิบัติงานได้รับทราบขั้นตอน และกระบวนการในการวางแผนบริหารจัดการความเสี่ยง
- ๓) เพื่อให้มีการปฏิบัติตามกระบวนการบริหารความเสี่ยงอย่างเป็นระบบและต่อเนื่อง
- ๔) เพื่อใช้เป็นเครื่องมือในการบริหารจัดการความเสี่ยง

- ๕) เพื่อเป็นเครื่องมือในการสื่อสารและสร้างความเข้าใจตลอดจนเชื่อมโยงการบริหารจัดการ ความเสี่ยงกับกลยุทธ์
- ๖) เพื่อลดโอกาสและผลกระทบของความเสี่ยงที่จะเกิดขึ้นกับองค์กร

### ๑.๓ เป้าหมายของการบริหารจัดการความเสี่ยง

- ๑) ผู้บริหารท้องถิ่นและผู้ปฏิบัติงาน มีความรู้ความเข้าใจเรื่องการบริหารจัดการความเสี่ยง เพื่อนำไปใช้ในการดำเนินงานตามยุทธศาสตร์ และแผนการดำเนินงานประจำปีให้บรรลุตามวัตถุประสงค์และเป้าหมายที่กำหนดไว้
- ๒) ผู้บริหารท้องถิ่นและผู้ปฏิบัติงานสามารถระบุความเสี่ยง วิเคราะห์ความเสี่ยง ประเมินความเสี่ยง และจัดการความเสี่ยงให้อยู่ในระดับที่ยอมรับได้
- ๓) สามารถนำแผนบริการจัดการความเสี่ยงไปใช้ในการบริหารงานที่รับผิดชอบ
- ๔) พัฒนาความสามารถของบุคลากรและกระบวนการดำเนินงานภายในองค์กรอย่างต่อเนื่อง
- ๕) เกิดความรับผิดชอบต่อความเสี่ยงและการบริการจัดการความเสี่ยงที่ถูกกำหนดขึ้นอย่างเหมาะสมทั่วทั้งองค์กร
- ๖) การบริหารจัดการความเสี่ยงได้รับการปลูกฝังให้เป็นวัฒนธรรมองค์กร

### ๑.๔ ประโยชน์ของการบริหารจัดการความเสี่ยง

การดำเนินการบริหารความเสี่ยงจะช่วยให้ผู้บริหารมีข้อมูลที่ใช้ในการตัดสินใจได้ดียิ่งขึ้น และทำให้องค์กรสามารถจัดการกับปัญหาอุปสรรค และอยู่รอดได้ในสถานการณ์ที่ไม่คาดคิดหรือสถานการณ์ที่อาจทำให้องค์กรเกิดความเสียหาย ประโยชน์ที่คาดว่าจะได้รับการดำเนินการบริหารความเสี่ยง มีดังนี้

- ๑) เป็นส่วนหนึ่งของหลักการบริหารกิจการบ้านเมืองที่ดี การบริหารความเสี่ยงจะช่วยคณะกรรมการ/คณะทำงานบริหารความเสี่ยง และผู้บริหารทุกระดับตระหนักถึงความเสี่ยงหลักที่สำคัญ และสามารถทำหน้าที่ในการกำกับดูแลได้อย่างมีประสิทธิภาพประสิทธิผล
- ๒) สร้างฐานข้อมูลที่เป็นประโยชน์ต่อการบริหารและการปฏิบัติงานในเทศบาลตำบล การบริหาร ความเสี่ยงจะเป็นแหล่งข้อมูลสำหรับผู้บริหารในการตัดสินใจด้านต่างๆ ซึ่งรวมถึงการบริหาร ความเสี่ยง ซึ่งตั้งอยู่บนสมมติฐานในการตอบสนองต่อเป้าหมายและภารกิจหลักขององค์กรรวมถึงระดับ ความเสี่ยงที่ยอมรับได้
- ๓) ช่วยสะท้อนให้เห็นภาพรวมของความเสี่ยงต่างๆ ที่สำคัญได้ทั้งหมด การบริหารความเสี่ยง จะทำให้บุคลากรมีความเข้าใจถึงเป้าหมายและภารกิจหลักของเทศบาลตำบล และตระหนักถึงความเสี่ยงสำคัญที่ส่งผลกระทบต่อเทศบาลตำบล ได้อย่างครบถ้วน ซึ่งครอบคลุม ความเสี่ยงธรรมาภิบาล
- ๔) เป็นเครื่องมือสำคัญในการบริหารงาน การบริหารความเสี่ยงเป็นเครื่องมือที่ช่วยให้ผู้บริหาร สามารถมั่นใจได้ว่าความเสี่ยงได้รับการจัดการอย่างเหมาะสมและทันเวลา รวมทั้งเป็นเครื่องมือที่สำคัญของผู้บริหารท้องถิ่นในการบริหารงานและการตัดสินใจในด้านต่างๆ เช่น การวางแผนการกำหนด กลยุทธ์ การติดตามควบคุมและวัดผล การปฏิบัติงาน ซึ่งส่งผลให้การดำเนินงานของสถาบันเป็นไปตามเป้าหมายที่กำหนดและสามารถป้องกันผลประโยชน์รวมทั้งเพิ่มมูลค่าแก่องค์กร
- ๕) ช่วยให้การพัฒนาองค์กรเป็นไปในทิศทางเดียวกัน การบริหารความเสี่ยงทำให้รูปแบบ การตัดสินใจไปในทิศทางเดียวกัน เช่น การตัดสินใจโดยที่ผู้บริหารท้องถิ่นมีความเข้าใจในกลยุทธ์ วัตถุประสงค์ขององค์กร และระดับความเสี่ยงอย่างชัดเจน

๖) ช่วยให้การพัฒนาการบริหารและจัดสรรทรัพยากรเป็นไปอย่างมีประสิทธิภาพและประสิทธิผล การจัดสรรทรัพยากรเป็นไปอย่างเหมาะสม โดยพิจารณาถึงระดับความเสี่ยงในแต่ละกิจกรรมและการเลือกใช้มาตรการในการบริหารความเสี่ยง เช่น การใช้ทรัพยากรสำหรับกิจกรรมที่มีความเสี่ยงต่างๆและกิจกรรมที่มีความเสี่ยงสูงย่อมแตกต่างกัน หรือการเลือกใช้มาตรการแต่ละประเภทย่อมใช้ทรัพยากรแตกต่างกัน เป็นต้น

## ๑.๕ ขั้นตอนการปฏิบัติงานการบริหารความเสี่ยง

**ขั้นตอนที่ ๑** แต่งตั้งคณะกรรมการ/คณะทำงานบริหารจัดการความเสี่ยงของเทศบาลตำบลในการบรรลุเป้าหมายตามกฎหมายจัดตั้งส่วนราชการ(ภารกิจ) และเป้าหมายตามแผนดำเนินงานประจำปีของส่วนราชการ โดยมีผู้บริหารระดับสูง และผู้แทนจากทุกหน่วยงานในสังกัดร่วมเป็นคณะกรรมการ/คณะทำงานโดยผู้บริหารระดับสูง ต้องมีบทบาทสำคัญในการกำหนดนโยบายหรือแนวทางในการบริหารความเสี่ยง

**ขั้นตอนที่ ๒** วิเคราะห์และระบุปัจจัยเสี่ยง มีการวิเคราะห์และระบุปัจจัยเสี่ยงที่ส่งผลกระทบต่อหรืออาจสร้างความเสียหาย (ทั้งที่เป็นตัวเงินและไม่เป็นตัวเงิน) หรือความล้มเหลวหรือลดโอกาสที่จะบรรลุเป้าหมายตามกฎหมายจัดตั้งส่วนราชการ และเป้าหมายตามแผนดำเนินงานประจำปีของส่วนราชการ รวมทั้งมีการวิเคราะห์ความเสี่ยงทุกริต พร้อมทั้งมีการจัดลำดับความสำคัญของปัจจัยเสี่ยงโดยดำเนินการ ดังนี้

- จัดอบรมให้ความรู้เกี่ยวกับการบริหารความเสี่ยงแก่บุคลากร
- จัดประชุมปฏิบัติการเพื่อจัดทำแผนบริหารความเสี่ยง โดยทำการระบุปัจจัยเสี่ยง วิเคราะห์ ความเสี่ยง และจัดลำดับความเสี่ยง

**ขั้นตอนที่ ๓** จัดทำแผนบริหารความเสี่ยงโดยได้รับความเห็นชอบและอนุมัติจากผู้บริหารระดับสูงของเทศบาลตำบล สื่อสาร/ทำความเข้าใจเกี่ยวกับแผนการบริหารความเสี่ยงฯ รวมทั้งกำหนดแนวทางในการติดตามและประเมินผลและแจ้งเวียนให้กับทุกหน่วยงานในสังกัดทราบและถือปฏิบัติ

ทั้งนี้ แผนบริหารความเสี่ยงควรกำหนดกิจกรรม/มาตรการที่จะแก้ไข ลดหรือป้องกันความเสี่ยงให้ครอบคลุมทุกด้าน ได้แก่ ความเสี่ยงด้านกลยุทธ์ ด้านการปฏิบัติงาน ด้านการเงิน และด้านระเบียบกฎหมาย

**ขั้นตอนที่ ๔** ดำเนินการตามแผนการบริหารความเสี่ยงขององค์กร และให้มีการกำกับติดตามประเมินผลการดำเนินงานตามแผนอย่างครบถ้วนทุกกิจกรรม รวมทั้งพิจารณาหาแนวทางแก้ไขที่อาจจะเกิดขึ้น ในระหว่างดำเนินการ และนำเสนอผู้บริหารระดับสูงของส่วนราชการอย่างน้อย ปีละ ๑ ครั้ง หรือทุกไตรมาส

**ขั้นตอนที่ ๕** จัดทำรายงานสรุปผลการดำเนินงานตามแผนบริหารความเสี่ยงโดยระบุผลการประเมินความเสี่ยง และจากที่ได้ดำเนินการตามแผนบริหารความเสี่ยง โดยจำแนกระหว่างปัจจัยเสี่ยงที่สามารถควบคุม/บริหารจัดการและปัจจัยเสี่ยงที่ยังไม่สามารถควบคุม/บริหารจัดการให้อยู่ในระดับที่ยอมรับได้ ทั้งนี้ จะต้องมีการกำหนดข้อเสนอแนะในการปรับปรุงแผนเพื่อใช้ในการดำเนินงานในปีต่อไปและนำเสนอต่อผู้บริหาร

## ๑.๖ นโยบายการบริหารจัดการความเสี่ยง ประจำปีงบประมาณ พ.ศ. ๒๕๖๖

พระราชบัญญัติวินัยการเงินการคลังของรัฐ พ.ศ. ๒๕๖๑ มาตรา ๗๙ บัญญัติให้หน่วยงานของรัฐจัดให้มีการตรวจสอบภายใน การควบคุมภายในและการบริหารจัดการความเสี่ยง โดยให้ถือปฏิบัติตามมาตรฐานและหลักเกณฑ์กระทรวงการคลังว่าด้วยมาตรฐานและหลักเกณฑ์ปฏิบัติการบริหารจัดการความเสี่ยงสำหรับหน่วยงานของรัฐ พ.ศ. ๒๕๖๒ และเพื่อให้เป็นไปตามเจตนารมณ์ในมาตรา ๓/๑ แห่งพระราชบัญญัติระเบียบบริหารราชการแผ่นดิน พ.ศ. ๒๕๓๔ แก้ไขเพิ่มเติม (ฉบับที่ ๘) พ.ศ. ๒๕๕๓ และพระราชกฤษฎีกาว่าด้วยหลักเกณฑ์และวิธีการบริหารกิจการบ้านเมืองที่ดี พ.ศ. ๒๕๔๖ อันแสดงความมุ่งมั่นต่อการบริหารราชการ

ตามหลักธรรมาภิบาลและเพื่อให้การบริหารราชการเป็นไปอย่างมีประสิทธิภาพและประสิทธิผล ซึ่งทำให้ประชาชนเกิดความมั่นใจในการบริหารงานภาครัฐ

เทศบาลตำบลโพธิ์งาม จึงขอประกาศนโยบายการบริหารจัดการความเสี่ยงของเทศบาลตำบลโพธิ์งาม เพื่อให้บุคลากรทุกคนพึงยึดถือเป็นแนวทางการปฏิบัติควบคู่กับ กฎ ระเบียบหนังสือสั่งการ ตลอดจนถึงข้อบังคับอื่นๆ อย่างทั่วถึง ดังนี้

๑. มุ่งเน้นการบริหารจัดการความเสี่ยงของเทศบาลตำบลโพธิ์งาม ให้อยู่ในระดับที่ยอมรับได้ ไม่กระทบต่อเป้าหมายและวัตถุประสงค์ของเทศบาลตำบลโพธิ์งาม ในภาพรวม ๔ ด้าน ดังต่อไปนี้

๑.๑ ความเสี่ยงด้านการปฏิบัติตามกฎหมาย/ระเบียบ (compliance Risk : C) เป็นความเสี่ยงอันเนื่องมาจากความไม่ชัดเจน ความไม่ทันสมัยหรือความไม่ครอบคลุมของกฎหมาย ระเบียบ ข้อบังคับต่างๆ ทำให้ต้องใช้ดุลยพินิจหรือการตีความ รวมทั้งการดำเนินการตามกฎหมายและการร่างสัญญาไม่ครอบคลุมการดำเนินงานจนส่งผลกระทบต่อการปฏิบัติตามกฎหมาย กฎ ระเบียบ ข้อบังคับต่างๆ ไม่ถูกต้อง หรือการไม่ปฏิบัติตามกฎหมายระเบียบข้อบังคับประกาศ คำสั่ง หลักเกณฑ์ และแนวทางปฏิบัติต่างๆ

๑.๒ ความเสี่ยงด้านกลยุทธ์ (Strategic Risk : S) เป็นความเสี่ยง/ปัญหา ที่จะส่งผลกระทบต่อความสำเร็จตามเป้าหมายและพันธกิจโดยรวมตามแผนยุทธศาสตร์ และนโยบายนายกเทศบาลตำบลโพธิ์งาม หรือเป็นการกำหนดกลยุทธ์หรือปัจจัยที่จะส่งผลทำให้หน่วยงานในสังกัดเทศบาลตำบลโพธิ์งาม ไม่สามารถบรรลุวัตถุประสงค์และเป้าหมายตามแผนยุทธศาสตร์และนโยบายนายกเทศมนตรีตำบลโพธิ์งามได้

๑.๓ ความเสี่ยงด้านการดำเนินงาน (Operational Risk : O) เป็นความเสี่ยง/ปัญหา อันเนื่องมาจากระบบงานภายใน กระบวนการปฏิบัติงาน เทคโนโลยีที่บุคลากร ความเพียงพอของข้อมูลที่ส่งผลกระทบทำให้การปฏิบัติงาน/การดำเนินโครงการของหน่วยงานในสังกัดเทศบาลตำบลโพธิ์งาม เป็นไปอย่างไม่มีประสิทธิภาพและประสิทธิผล

๑.๔ ความเสี่ยงด้านการเงิน (Financial Risk : F) เป็นความเสี่ยงอันเนื่องมาจากกระบวนการบริหารงบประมาณและการเงิน จนส่งผลกระทบต่อการบริหารงบประมาณและการเงินของเทศบาลตำบลโพธิ์งาม

๒. กำหนดให้การบริหารจัดการความเสี่ยงเป็นความรับผิดชอบของพนักงานเทศบาลตำบลโพธิ์งามในทุกระดับชั้นที่ต้องตระหนักถึงความเสี่ยงที่มีในการปฏิบัติงานในหน่วยงาน โดยให้ความสำคัญในการบริหารจัดการความเสี่ยงด้านต่างๆ ให้อยู่ในระดับที่เพียงพอและเหมาะสม

๓. มีการกำหนดแนวทางป้องกันและบริหารความเสี่ยงจากการดำเนินงานของเทศบาลตำบลโพธิ์งาม เพื่อหลีกเลี่ยงความเสียหาย/ความสูญเสียที่อาจเกิดขึ้นรวมถึงการติดตามและประเมินผลการบริหารจัดการความเสี่ยงอย่างสม่ำเสมอ มีการนำเทคโนโลยีสารสนเทศมาใช้ในกระบวนการบริหารจัดการความเสี่ยงของเทศบาลตำบลโพธิ์งาม และสนับสนุนให้บุคลากรทุกระดับ สามารถเข้าถึงแหล่งข้อมูลข่าวสารการบริหารจัดการความเสี่ยงอย่างทั่วถึง ตลอดจนการจัดระบบการรายงานการบริหารจัดการความเสี่ยงให้ผู้บริหาร ปลัดเทศบาล รองปลัดเทศบาล และหน่วยตรวจสอบภายใน ให้เป็นไปอย่างมีประสิทธิภาพ

๔. นายกเทศมนตรีและคณะผู้บริหาร มีหน้าที่กำกับดูแลการบริหารความเสี่ยงในภาพรวม โดยยึดหลักคุณธรรมและจริยธรรมและกำกับให้มีการติดตามประเมินผลการบริหารความเสี่ยง อย่างน้อยปีละหนึ่งครั้ง

๕. หัวหน้าสำนักปลัด/ผู้อำนวยการกอง มีหน้าที่ในการประเมินความเสี่ยงในระดับปฏิบัติการและกำหนดมาตรการควบคุมที่เพียงพอ เหมาะสม ตลอดจนการนำมาตรการควบคุมไปปฏิบัติและปรับปรุง รวมทั้งติดตามผลการดำเนินงานของหน่วยงานที่รับผิดชอบ

๖. หน่วยตรวจสอบภายในเป็นผู้สอบทานหรือประเมินผลการบริหารจัดการความเสี่ยงของเทศบาลตำบลโพธิ์งาม อย่างเป็นอิสระ เพื่อให้ความมั่นใจว่าหน่วยรับตรวจในสังกัดเทศบาลตำบลโพธิ์งาม มีมาตรการควบคุมการบริหารจัดการความเสี่ยงที่มีประสิทธิภาพประสิทธิผล มีกระบวนการบริหารความเสี่ยงอยู่ในระดับที่ยอมรับได้

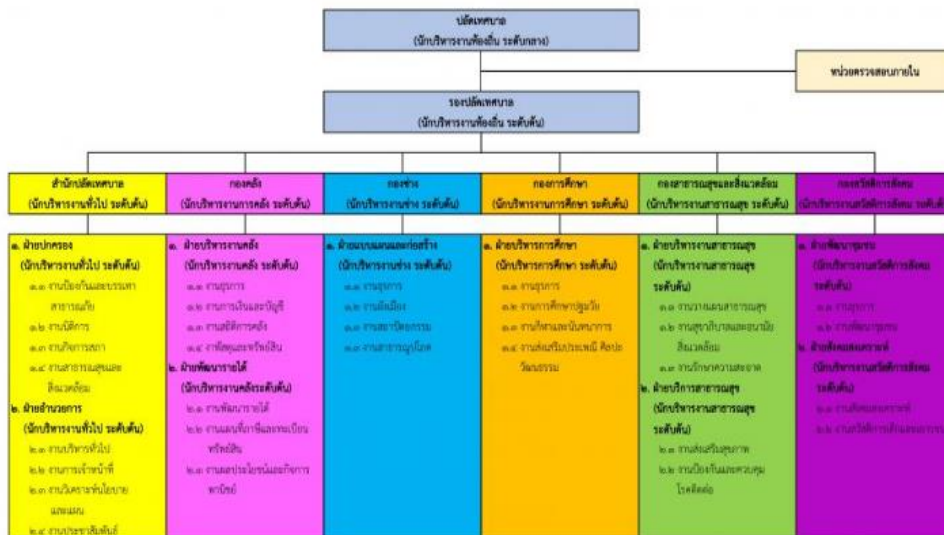
๗. มีการรายงานสรุปผลความสำเร็จการดำเนินการในการบริหารจัดการความเสี่ยง เสนอผู้บริหารท้องถิ่นทราบ เพื่อรายงานหน่วยงานที่เกี่ยวข้องตามระเบียบและหนังสือสั่งการต่อไป

### ๑.๗ โครงสร้างการบริหารจัดการความเสี่ยง

เพื่อให้การบริหารจัดการความเสี่ยง ของเทศบาลตำบลโพธิ์งาม สามารถนำไปปฏิบัติได้อย่างมีประสิทธิภาพ และประสิทธิผล จึงกำหนดให้มี “คณะกรรมการบริหารจัดการความเสี่ยงของเทศบาลตำบลโพธิ์งาม” เป็นผู้รับผิดชอบ ซึ่งประกอบด้วยฝ่ายบริหารและบุคลากร ดังนี้

๑. นายกเทศมนตรี ประธานคณะกรรมการ
๒. รองนายกเทศมนตรี กรรมการ
๓. เลขานุการนายกเทศมนตรี กรรมการ
๔. ปลัดเทศบาล กรรมการ
๕. รองปลัด กรรมการ
๖. ผู้อำนวยการกองคลัง กรรมการ
๗. ผู้อำนวยการกองช่าง กรรมการ
๘. ผู้อำนวยการกองการศึกษา กรรมการ
๙. ผู้อำนวยการกองสวัสดิการสังคม กรรมการ
๑๐. ผู้อำนวยการกองสาธารณสุข กรรมการ
๑๑. หัวหน้าสำนักปลัด กรรมการ
๑๒. นิติกร
๑๓. นักวิเคราะห์นโยบายและแผน

### แผนภูมิโครงสร้างหน่วยบริหารจัดการความเสี่ยง



## หน้าที่รับผิดชอบ

๑. ผู้บริหารท้องถิ่น/ประธานคณะกรรมการบริหารจัดการความเสี่ยง เป็นผู้มีหน้าที่จัดทำแผนบริหารจัดการความเสี่ยงเพื่อให้บรรลุวัตถุประสงค์ของเทศบาลตำบลโพธิ์งาม

๒. คณะกรรมการบริหารจัดการความเสี่ยง มีหน้าที่รับผิดชอบในการจัดทำแผนบริหารจัดการความเสี่ยง ติดตามประเมินผลการบริหารจัดการความเสี่ยง จัดทำรายงานผลการตามแผนการบริหารจัดการความเสี่ยงพิจารณา ทบทวนแผนการบริหารจัดการความเสี่ยง และถือปฏิบัติตามคู่มือหรือแนวทางปฏิบัติตามที่กระทรวงการคลังกำหนด

๓. หัวหน้าสำนัก/ผู้อำนวยการกอง มีหน้าที่รับผิดชอบในการดำเนินงานตามนโยบายและมาตรการบริหารจัดการความเสี่ยงของเทศบาลตำบลโพธิ์งาม และกำกับดูแลให้มีการปฏิบัติตามอย่างต่อเนื่อง

- การกำหนดวัตถุประสงค์จัดทำแผนบริหารจัดการความเสี่ยง
- การสื่อสารเพื่อดำเนินการ
- การระบุความเสี่ยง
- การประเมินความเสี่ยง
- การตอบสนองความเสี่ยง
- การติดตามประเมินผล
- การรายงานและทบทวน

๔. หน่วยงานตรวจสอบภายใน มีหน้าที่ติดตามและประเมินการบริหารจัดการความเสี่ยง มี ๒ แบบ

- การปฏิบัติงานประเมินโอกาสและวิธีการการบริหารจัดการความเสี่ยงในเรื่องที่เกี่ยวกับการทุจริต
- การนำความรู้ในเรื่องของความเสียหายที่ได้รับจากการปฏิบัติงาน บริการให้คำปรึกษามาใช้ในการประเมินผลกระทบของการบริหารจัดการความเสี่ยงในหน่วยงาน

## ๑.๘ ข้อมูลพื้นฐานของเทศบาลตำบลโพธิ์งาม

### ๑. วิสัยทัศน์

“โพธิ์งามลือเลื่อง เมืองไม้ไผ่ ตำบลใหญ่ ไม้ตงหวาน น้ำตาลหอม พร้อมหัตถกรรม”

### ๒. ยุทธศาสตร์การพัฒนา

เทศบาลตำบลโพธิ์งาม ได้ใช้ข้อมูลจากสภาพความเป็นจริงของพื้นที่ ที่มาจากสภาพปัญหาและความต้องการของประชาชน ประกอบด้วย การนำนโยบายของรัฐ แผนพัฒนาเศรษฐกิจและสังคมแห่งชาติ แผนพัฒนาจังหวัด กรอบยุทธศาสตร์การพัฒนาขององค์กรปกครองส่วนท้องถิ่น และแผนพัฒนาอำเภอมาบูรณาการเป็นแนวทางในการพัฒนาเทศบาลตำบล เพื่อให้การปฏิบัติภารกิจและหน้าที่รับผิดชอบของเทศบาลตำบลโพธิ์งาม ได้บรรลุและนำไปสู่วิสัยทัศน์ที่กำหนดไว้ เทศบาลตำบลโพธิ์งาม จึงได้กำหนดยุทธศาสตร์การพัฒนาไว้ ๕ ด้าน ดังนี้

๑. ยุทธศาสตร์พัฒนาด้านโครงสร้างพื้นฐาน
๒. ยุทธศาสตร์พัฒนาด้านสังคมและคุณภาพชีวิต
๓. ยุทธศาสตร์พัฒนาด้านทรัพยากรธรรมชาติและสิ่งแวดล้อม
๔. ยุทธศาสตร์พัฒนาด้านเศรษฐกิจและการท่องเที่ยว
๕. ยุทธศาสตร์พัฒนาการบริหารจัดการที่ดีและการบริการแก่ประชาชน

### ๓. เป้าประสงค์

- ๓.๑ ประชาชนได้รับความสะดวก และมีความปลอดภัยในชีวิตและทรัพย์สิน
- ๓.๒ พัฒนาแหล่งท่องเที่ยวและผลิตภัณฑ์ชุมชนให้ได้มาตรฐาน
- ๓.๓ ส่งเสริมและพัฒนาศักยภาพและประชาชนให้มีคุณภาพชีวิตที่ดีขึ้น
- ๓.๔ การจัดการสิ่งแวดล้อมที่ดี ทำให้ชุมชนน่าอยู่
- ๓.๕ ประชาชนได้รับการป้องกันและควบคุมโรคติดต่ออย่างถูกวิธี
- ๓.๖ ส่งเสริมการรักษาดี ศาสนา พระมหากษัตริย์ และการบริการประชาชน

### ๔. กลยุทธ์/แนวทางการพัฒนา

#### ๑. ยุทธศาสตร์ด้านโครงสร้างพื้นฐาน

- กลยุทธ์ที่ ๑.๑ บริหารจัดการระบบไฟฟ้าแสงสว่างสาธารณะและน้ำประปา
- กลยุทธ์ที่ ๑.๒ ส่งเสริมการกำจัดขยะมูลฝอยและสิ่งปฏิกูลให้ถูกสุขลักษณะ
- กลยุทธ์ที่ ๑.๓ ก่อสร้างปรับปรุงบำรุงรักษาถนนให้เป็นถนนปลอดภัย ทางเดินให้ปลอดภัยและสะดวกต่อการสัญจรทุกฤดูกาล
- กลยุทธ์ที่ ๑.๔ ประสานเจ้าของตลาดสดในเขตเทศบาลให้เป็นตลาดน่าซื้อ ปลอดภัยและเป็นแหล่งซื้อขายสินค้าพื้นบ้านรายย่อย จ่ายค่าวางสินค้าราคาถูก
- กลยุทธ์ที่ ๑.๕ บริหารจัดการระบบระบายน้ำท่วมขังบ้านเรือนประชาชน และระบบกักเก็บน้ำ
- กลยุทธ์ที่ ๑.๖ เพื่อการเกษตรให้ครอบคลุมยั่งยืน

#### ๒. ยุทธศาสตร์การพัฒนาด้านสังคมและคุณภาพชีวิต

- กลยุทธ์ที่ ๒.๑ ส่งเสริมและสนับสนุนกลุ่มอาชีพเพื่อพัฒนาคุณภาพผลผลิต ลดต้นทุนและเพิ่มมูลค่า
- กลยุทธ์ที่ ๒.๒ ส่งเสริมการตลาดให้กลุ่มอาชีพเข้มแข็งและยั่งยืน
- กลยุทธ์ที่ ๒.๓ ส่งเสริมการจัดการศึกษาระดับก่อนวัยเรียน และวัยการศึกษาภาคบังคับให้มีการพัฒนาทุกด้าน
- กลยุทธ์ที่ ๒.๔ ส่งเสริมภูมิปัญญาท้องถิ่น สร้างความเข้มแข็งของชุมชน
- กลยุทธ์ที่ ๒.๕ ส่งเสริมบริการสาธารณสุข แก่ประชากรทุกวัย
- กลยุทธ์ที่ ๒.๖ ส่งเสริมสุขภาพ สวัสดิการผู้สูงอายุ ผู้พิการ และผู้ด้อยโอกาส
- กลยุทธ์ที่ ๒.๗ ส่งเสริมการเรียนรู้แก่เยาวชนด้านคุณธรรม จริยธรรม การดำรงชีวิตประจำวัน และอาชีพ
- กลยุทธ์ที่ ๒.๘ ส่งเสริมงานรักษาความสะอาดสาธารณสุขสถาน และชุมชนโดยการมีส่วนร่วมของชุมชน

#### ๓. ยุทธศาสตร์การพัฒนาด้านทรัพยากรธรรมชาติและสิ่งแวดล้อม

- กลยุทธ์ที่ ๓.๑ ส่งเสริมพัฒนาศาสนา วัฒนธรรม การกีฬา ศิลปะ ดนตรี แก่เด็ก เยาวชน และผู้สนใจ
- กลยุทธ์ที่ ๓.๒ ส่งเสริมการฟื้นฟูและคงไว้ซึ่งภูมิปัญญาและงานประเพณีท้องถิ่น
- กลยุทธ์ที่ ๓.๓ ส่งเสริมกิจกรรม และสนับสนุนอุปกรณ์ให้ความปลอดภัยในทรัพย์สินของประชาชน
- กลยุทธ์ที่ ๓.๔ ส่งเสริมพัฒนาองค์กรชุมชนให้เป็นชุมชนที่เข้มแข็ง มีส่วนร่วมในการพัฒนาชุมชน
- กลยุทธ์ที่ ๓.๕ ส่งเสริมพัฒนาศักยภาพ การบริหารจัดการของคณะกรรมการชุมชนให้เป็น

กลยุทธ์ที่ ๓.๖ องค์กรที่ทำหน้าที่เป็นตัวแทนของชุมชนอย่างแท้จริง เป็นธรรมกับประชาชน

#### ๔. ยุทธศาสตร์การพัฒนาด้านเศรษฐกิจและการท่องเที่ยว

กลยุทธ์ที่ ๓.๑ หนุนเสริมให้ประชาชนมีจิตสำนึกและร่วมมือในการรักษาความสะอาด

กลยุทธ์ที่ ๓.๒ พัฒนาแหล่งธรรมชาติเป็นแหล่งท่องเที่ยวและเป็นแหล่งสร้างรายได้

กลยุทธ์ที่ ๓.๓ ส่งเสริมกิจกรรมลดภาวะโลกร้อน และใช้พลังงานทางเลือก

#### ๕. ยุทธศาสตร์การพัฒนาการบริหารจัดการที่ดีและการบริการแก่ประชาชน

การบริหารงานของท้องถิ่นยึดประชาชนเป็นศูนย์กลางโดยยึดหลักธรรมาภิบาล หรือการบริหารจัดการภาครัฐที่ดีในการจัดบริหารประชาชนด้วยความถูกต้อง รวดเร็วมีความโปร่งใส ตรวจสอบได้ วัดผลประเมินผลได้ ประชาชนมีส่วนร่วมและเข้าถึงข้อมูลข่าวสารได้อย่างเท่าเทียมกัน

## บทที่ ๒

### กระบวนการบริหารจัดการความเสี่ยง

#### ๒.๑ ความหมายของการบริหารจัดการความเสี่ยง

##### แนวคิดการบริหารจัดการความเสี่ยง (Concept of Risk Management)

หมายถึง การดำเนินงานภายใต้ยุทธศาสตร์และแผนปฏิบัติงานที่กำหนดไว้ อาจต้องเผชิญกับปัญหาอุปสรรคในการดำเนินงาน ซึ่งการที่จะบรรลุเป้าหมายและวัตถุประสงค์ได้นั้น ขึ้นอยู่กับปัจจัยทั้งภายในและภายนอก ซึ่งถือเป็นความเสี่ยงทั้งนั้น โดยผลกระทบจะมากหรือน้อยเพียงใดขึ้นอยู่กับโอกาสและความรุนแรงของปัจจัยหรือเหตุการณ์ต่างๆ ที่เกี่ยวข้องหรือเผชิญอยู่ ดังนั้น แนวคิดในการบริหารจัดการความเสี่ยงและการควบคุมภายในจึงได้ถูกนำมาใช้ในการเตรียมการเพื่อป้องกัน “ปัญหา” จาก “ปัจจัยเสี่ยง” ที่อาจเกิดขึ้น ซึ่งจะมีผลกระทบต่อวัตถุประสงค์และเป้าหมายเชิงกลยุทธ์ขององค์กรโดยรวม

##### การบริหารความเสี่ยงทั่วทั้งองค์กร (Enterprise Risk Management : ERM)

หมายถึง การบริหารความเสี่ยงโดยประสานโครงสร้างองค์กร กระบวนการ/กิจกรรม ตามภารกิจและวัฒนธรรมองค์กรเข้าด้วยกัน โดยมีลักษณะที่สำคัญ ได้แก่

๑. การผสมผสานและเป็นส่วนหนึ่งขององค์กร โดยการบริหารความเสี่ยงควรสอดคล้องกับภารกิจและพันธกิจ แผนยุทธศาสตร์ แผนปฏิบัติการ วัตถุประสงค์ การตัดสินใจและสามารถนำไปใช้กับองค์ประกอบอื่นๆ ในการบริหารองค์กร

๒. การพิจารณาความเสี่ยงทั้งหมด โดยครอบคลุมความเสี่ยงทั่วทั้งองค์กร ทั้งระดับโครงการ ระดับหน่วยงานย่อย และระดับองค์กร ในปัจจัยเสี่ยงด้านต่างๆ ได้แก่ ความเสี่ยงเกี่ยวกับกลยุทธ์ การดำเนินงาน การเงิน และการปฏิบัติตามกฎหมาย ซึ่งความเสี่ยงเหล่านี้อาจทำให้เกิดความเสียหาย ความไม่แน่นอนและโอกาส รวมถึงการมีผลกระทบต่อวัตถุประสงค์และความต้องการของผู้มีส่วนได้เสีย

๓. การมีความคิดแบบมองไปข้างหน้า โดยบ่งชี้ความเสี่ยงอะไรที่อาจจะเกิดขึ้นบ้างและหากเกิดขึ้นจริงจะมีผลกระทบอย่างไรต่อวัตถุประสงค์เพื่อให้องค์กรได้มีการเตรียมการบริหารจัดการความเสี่ยง

๔. การได้รับการสนับสนุนและมีส่วนร่วมโดยทุกคนในองค์กรตั้งแต่ระดับคณะกรรมการ ผู้บริหารระดับสูง และบุคลากรทุกคนมีส่วนร่วมในการบริหารจัดการความเสี่ยงพื้นฐานของการบริหารจัดการความเสี่ยงที่ดีขององค์กร ควรมีองค์ประกอบของการบริหารจัดการ ความเสี่ยงครบถ้วน โดยจะเป็นกระบวนการที่ดำเนินการอย่างต่อเนื่อง และควรถูกปลูกฝังรวมกับกิจกรรมปกติขององค์กร เพื่อให้องค์กรสามารถดำเนินการตามกลยุทธ์ที่กำหนดและบรรลุวัตถุประสงค์ที่องค์กรต้องการได้

**ความเสี่ยง (Risk)** หมายถึง เหตุการณ์ที่มีความไม่แน่นอนซึ่งหากเกิดขึ้นจะมีผลกระทบในเชิงลบต่อการบรรลุวัตถุประสงค์หรือเป้าหมายขององค์กร ดังนั้น องค์กรจึงควรดำเนินการเพื่อหลีกเลี่ยงหรือลดเหตุการณ์ที่อาจก่อให้เกิดความเสียหาย แต่สามารถบ่งชี้เหตุการณ์ที่เป็นโอกาสในการเพิ่มคุณค่าให้กับองค์กร สิ่งที่ผู้บริหารและผู้เกี่ยวข้องให้ความสำคัญ คือ การบริหารจัดการความเสี่ยง ให้อยู่ในระดับความเสี่ยงที่ยอมรับได้ ขณะเดียวกันหากองค์กรพัฒนาระบบบริหารจัดการความเสี่ยงทั่วทั้งองค์กรให้เกิดการบูรณาการกับทุกกิจกรรมดำเนินงานขององค์กรได้ ก็จะสามารถใช้โอกาสของความเสี่ยงดังกล่าว เพื่อเพิ่มคุณค่าให้กับองค์กรและผู้มีส่วนได้เสียอีกด้วย

**ปัจจัยเสี่ยง (Risk Factor)** หมายถึง ต้นเหตุ หรือสาเหตุที่มาของความเสี่ยงที่จะทำให้ไม่บรรลุวัตถุประสงค์ที่กำหนดไว้ โดยต้องระบุได้ด้วยว่าเหตุการณ์นั้นจะเกิดที่ไหน เมื่อใด และเกิดขึ้นได้อย่างไร และทำไม ทั้งนี้สาเหตุของความเสี่ยงที่ระบุควรเป็นสาเหตุที่แท้จริง เพื่อจะได้วิเคราะห์และกำหนดมาตรการลดความเสี่ยงในภายหลังได้อย่างถูกต้อง

**กระบวนการบริหารความเสี่ยง (Risk Management Process)** เป็นกระบวนการที่ใช้ในการระบุ วิเคราะห์ ประเมิน และจัดระดับความเสี่ยงที่มีผลกระทบต่อ การบรรลุวัตถุประสงค์ของกระบวนการทำงานของหน่วยงานหรือองค์กร รวมทั้งการบริหารจัดการความเสี่ยงโดยกำหนดแนวทางการควบคุมเพื่อป้องกันหรือลดความเสี่ยงให้อยู่ในระดับที่ยอมรับได้ ซึ่งกระบวนการดังกล่าวนี้จะสำเร็จได้ ต้องมีการสื่อสารให้คนในองค์กรมีความรู้ความเข้าใจในเรื่องการบริหารจัดการความเสี่ยงในทิศทางเดียวกัน ตลอดจนควรมีการจัดทำระบบสารสนเทศเพื่อใช้ในการวิเคราะห์ประเมินความเสี่ยง

**การประเมินความเสี่ยง (Risk Assessment)** หมายถึง กระบวนการระบุความเสี่ยง การวิเคราะห์ความเสี่ยง และจัดลำดับความเสี่ยง โดยการประเมินจากโอกาสที่จะเกิด (Likelihood) และผลกระทบ (Impact)

โอกาสที่จะเกิด (Likelihood) หมายถึง ความถี่หรือโอกาสที่จะเกิดความเสี่ยง

ผลกระทบ (Impact) หมายถึง ขนาดของความรุนแรงของความเสี่ยงที่จะเกิดขึ้นหากเกิดเหตุการณ์ความเสี่ยง

**ระดับความเสี่ยง (Risk level)** หมายถึง สถานะของความเสี่ยงที่ได้จากการประเมินโอกาสและผลกระทบของแต่ละปัจจัยเสี่ยง แบ่งเป็น ๕ ระดับ คือ สูงมาก สูง ปานกลาง ต่ำ และต่ำมาก

**การบริหารความเสี่ยง/การจัดการความเสี่ยง (Risk Management)** หมายถึง กระบวนการที่ใช้ในการบริหารจัดการให้อุบัติการณ์ที่จะเกิดความเสี่ยงลดลง หรือผลกระทบของความเสี่ยงจากเหตุการณ์ความเสี่ยงลดลงอยู่ในระดับที่ยอมรับได้ ซึ่งการจัดการความเสี่ยงมีหลายวิธี ดังนี้

๑. **หลีกเลี่ยงความเสี่ยงหรือกำจัดความเสี่ยง** คือ ความเสี่ยงที่มีโอกาสและผลกระทบอยู่ในระดับสูง และหน่วยงานไม่อาจยอมรับได้ จึงตัดสินใจยกเลิกโครงการ/กิจกรรม นั้นไป

๒. **ยอมรับความเสี่ยง (มีมาตรการติดตาม)** มีความเสี่ยงที่มีโอกาสและผลกระทบอยู่ในระดับปานกลาง เป็นความเสี่ยงที่มีต้นทุนในการจัดการความเสี่ยงสูงกว่าประโยชน์ที่จะได้รับจึงต้องยอมรับความเสี่ยงและหา มาตรการติดตามอย่างใกล้ชิดเพื่อรองรับผลที่จะเกิดขึ้น

๓. **ควบคุมความเสี่ยง (มีแผนควบคุมความเสี่ยง)** มีความเสี่ยงที่มีค่าโอกาสและผลกระทบอยู่ในระดับสูง และจำเป็นต้องกำหนดแผนในการควบคุมความเสี่ยงเพื่อลด หรือควบคุมความเสี่ยงให้ลดลงให้อยู่ในระดับที่ยอมรับได้

๔. **การถ่ายโอนความเสี่ยง** คือ ความเสี่ยงที่มีค่าโอกาสและผลกระทบอยู่ในระดับสูงมาก จนหน่วยงานไม่สามารถบริหารจัดการความเสี่ยงได้ จึงยกภารกิจนั้นๆ ให้หน่วยงานอื่นบริหารจัดการแทน

**การควบคุม (Control)** หมายถึง นโยบาย แนวทางหรือขั้นตอนปฏิบัติต่าง ๆ ซึ่งกระทำเพื่อลดความเสี่ยง และทำให้การดำเนินการบรรลุวัตถุประสงค์ แบ่งได้ ๔ ประเภท คือ

(๑) **การควบคุมเพื่อการป้องกัน (Preventive Control)** เป็นวิธีการควบคุมที่กำหนดขึ้นเพื่อป้องกันไม่ให้เกิดความเสียหายและข้อผิดพลาดตั้งแต่แรก เช่น การอนุมัติ การจัดโครงสร้างองค์กร การแบ่งแยกหน้าที่ การควบคุมการเข้าถึงเอกสาร ข้อมูล ทรัพย์สิน ฯลฯ

(๒) **การควบคุมเพื่อให้ตรวจสอบ (Detective Control)** เป็นวิธีการควบคุมที่กำหนดขึ้นเพื่อค้นพบข้อผิดพลาดที่เกิดขึ้นแล้ว เช่น การสอบทาน การวิเคราะห์ การตรวจนับ การรายงานข้อบกพร่อง ฯลฯ

(๓) การควบคุมโดยการชี้แนะ (Directive Control) เป็นวิธีการควบคุมที่ส่งเสริมหรือกระตุ้นให้เกิดความสำเร็จตามวัตถุประสงค์ที่ต้องการ เช่น การให้รางวัลแก่ผู้มีผลงานดี ฯลฯ

(๔) การควบคุมเพื่อการแก้ไข (Corrective Control) เป็นวิธีการควบคุมที่กำหนดขึ้นเพื่อแก้ไขข้อผิดพลาดที่เกิดขึ้นให้ถูกต้อง หรือเพื่อหาวิธีการแก้ไขไม่ให้เกิดข้อผิดพลาดซ้ำอีกในอนาคต เช่น การจัดเตรียมเครื่องมือดับเพลิงเพื่อช่วยลดความรุนแรงของความเสียหายให้น้อยลงหากเกิดไฟไหม้

## ๒.๒ องค์ประกอบของการบริหารจัดการความเสี่ยง

การบริหารจัดการความเสี่ยง ประกอบด้วย ๘ องค์ประกอบ ที่มีความเกี่ยวข้องซึ่งกันและกัน ทั้งนี้ องค์ประกอบเหล่านี้เกิดจากการปฏิบัติงานร่วมกันของฝ่ายบริหาร ฝ่ายปฏิบัติงาน และฝ่ายสนับสนุน ครอบคลุมทุกหน่วยงานในองค์กร ผสมผสานเข้ากับกลยุทธ์ในการบริหารจัดการ โดยมีความเชื่อมโยงกันในทุกระดับจากระดับองค์กรสู่ระดับฝ่ายดำเนินกิจกรรมและเป็นกระบวนการที่ดำเนินการอย่างต่อเนื่องภายในองค์กร องค์ประกอบการบริหารจัดการความเสี่ยง ได้แก่ สภาพแวดล้อมภายในองค์กร การกำหนดวัตถุประสงค์และเป้าหมาย การระบุเหตุการณ์ การประเมินความเสี่ยง การตอบสนองความเสี่ยง กิจกรรมควบคุม สารสนเทศและการสื่อสาร และการติดตามประเมินผล

### ๑. สภาพแวดล้อมภายในองค์กร (Internal Environment)

สภาพแวดล้อมภายในองค์กรเป็นพื้นฐานที่สำคัญในการกำหนดทิศทางกรอบการบริหารจัดการความเสี่ยงขององค์กร สภาพแวดล้อมที่มีอิทธิพลต่อการกำหนดกลยุทธ์และเป้าหมายขององค์กร การกำหนดกิจกรรม การบ่งชี้ ประเมินผล และการจัดการความเสี่ยง สภาพแวดล้อมภายในองค์กร ประกอบด้วยหลายปัจจัย เช่น วัฒนธรรมองค์กร นโยบายของผู้บริหาร แนวทาง การปฏิบัติงานบุคลากร กระบวนการทำงาน ระบบสารสนเทศ และระเบียบ เป็นต้น

สภาพแวดล้อมในที่สนับสนุนการบริหารจัดการความเสี่ยงนั้นจะต้องมีวิธีการปฏิบัติที่มีความชัดเจน กำหนดเป็นมาตรฐานและมีการสื่อสารให้ทุกคนในองค์กรเกิดความเข้าใจที่ตรงกันในขั้นตอนการพิจารณาเพื่อให้องค์กรมีการสร้างสภาพแวดล้อมภายในองค์กรที่เหมาะสมกับการบริหารจัดการความเสี่ยง ผู้บริหารควรพิจารณาในรายละเอียด ดังต่อไปนี้

#### (๑.๑) การกำหนดค่าความเสี่ยงที่ยอมรับได้ (Risk Appetite)

ความเสี่ยงที่ยอมรับได้ (Risk Appetite) หมายถึง ประเภทและเกณฑ์ของ ความเสี่ยงที่องค์กรจะยอมรับได้ เพื่อช่วยให้องค์กรบรรลุวิสัยทัศน์และภารกิจขององค์กรต้องสอดคล้องกับเป้าหมายขององค์กร โดยมีควรถูกกำหนดในระดับที่ต่ำกว่าเป้าหมายที่องค์กรกำหนดไว้

#### (๑.๒) กระบวนการบริหารความเสี่ยง (Risk Management Process)

องค์กรควรจัดให้มีกระบวนการบริหารจัดการความเสี่ยงที่เป็นมาตรฐานเดียวกัน และมีความสอดคล้องกัน เพื่อให้ทุกคนในองค์กรนำไปปฏิบัติได้ และควรทำเป็นลายลักษณ์อักษร โดยอาจอยู่ในรูปแบบคู่มือการบริหารความเสี่ยงก็ได้

#### (๑.๓) วัฒนธรรมองค์กรและการกำกับดูแลของคณะกรรมการและผู้บริหาร

องค์กรควรให้ความสำคัญกับการบริหารจัดการความเสี่ยง ควรจัดให้มีการบริหารความเสี่ยงทุกระดับอย่างทั่วถึงและต่อเนื่องจนเป็นวัฒนธรรมองค์กร กล่าวคือ ให้บุคลากรทุกคนมีส่วนร่วมและตระหนักถึงความสำคัญของการบริหารจัดการความเสี่ยง รวมทั้งให้มีการกำหนดเจ้าของความเสี่ยง (Risk Owner) ที่จะต้องดำเนินการรับผิดชอบในการจัดการความเสี่ยงนั้นๆ นอกจากนี้ ควรมีการกำหนดผู้รับผิดชอบหลักในการพัฒนา วางระบบ และติดตามการบริหารจัดการความเสี่ยงขององค์กร

## ๒. การกำหนดวัตถุประสงค์และเป้าหมาย (Objective Setting)

การกำหนดนโยบายเชิงวัตถุประสงค์และเป้าหมายของการบริหารจัดการความเสี่ยงภายในองค์กรจะต้องมีความสอดคล้องและเป็นไปในทิศทางเดียวกัน กล่าวคือ วัตถุประสงค์และเป้าหมายของการบริหารจัดการความเสี่ยงขององค์กรจะต้องสอดคล้องกับวิสัยทัศน์ พันธกิจ และทิศทางการดำเนินงานขององค์กรและวัตถุประสงค์หรือเป้าหมายของการบริหารจัดการความเสี่ยงของหน่วยงานย่อยจะต้องสอดคล้องกับพันธกิจ/หน้าที่/เป้าประสงค์ของหน่วยงานย่อย เพื่อให้วัตถุประสงค์ในภาพรวมบรรลุเป้าหมาย ทราบขอบเขตการดำเนินงานในแต่ละระดับและสามารถวิเคราะห์ความเสี่ยงที่จะเกิดขึ้นได้อย่างครบถ้วน ดังนั้น วัตถุประสงค์จะต้องแสดงให้เห็นถึง “ผลลัพธ์” ที่องค์กรต้องการจะบรรลุไม่ใช่กล่าวถึง “กระบวนการ” ในการปฏิบัติงาน

การกำหนดนโยบายในเชิงวัตถุประสงค์และเป้าหมายของการบริหารจัดการความเสี่ยงที่ชัดเจนช่วยให้การระบุและวิเคราะห์ความเสี่ยงที่จะเกิดขึ้นได้อย่างครบถ้วน ซึ่งวัตถุประสงค์องค์กรสามารถกำหนดได้ด้วยตัวชี้วัดและเป้าหมายขององค์กร แผนพัฒนาท้องถิ่น (พ.ศ. ๒๕๖๖ – ๒๕๗๐) แผนปฏิบัติการของหน่วยงานและอาจมีวัตถุประสงค์อื่นๆ เพิ่มเติมให้ครบถ้วนสมบูรณ์มากขึ้นตามภารกิจหน้าที่ของหน่วยงาน

## ๓. การระบุเหตุการณ์ (Event Identification)

การระบุเหตุการณ์ที่มีความเสี่ยงเป็นการค้นหาความเสี่ยงและสาเหตุหรือปัจจัยของความเสียหายโดยพิจารณาจากปัจจัยต่างๆ ทั้งภายในและภายนอกที่ส่งผลกระทบต่อเป้าหมาย ผลลัพธ์ขององค์กรตามกรอบการบริหารจัดการความเสี่ยง ทั้งนี้สาเหตุของความเสี่ยงที่ระบุควรเป็นสาเหตุที่แท้จริง เพื่อจะได้วิเคราะห์และกำหนดมาตรการลดความเสี่ยงในภายหลังได้อย่างถูกต้อง

ประเภทความเสี่ยง แบ่งออกเป็น ๔ ประเภท ดังนี้

**๑. ความเสี่ยงด้านกลยุทธ์ (Strategic Risk : S)** หมายถึง ความเสี่ยงที่เกิดจากการกำหนดแผนกลยุทธ์และแผนดำเนินงาน ที่นำไปปฏิบัติไม่เหมาะสมหรือไม่สอดคล้องกับปัจจัยภายใน และสภาพแวดล้อมภายนอก อันส่งผลกระทบต่อการบริหารวิสัยทัศน์ พันธกิจ หรือสถานะขององค์กร แหล่งที่มาของความเสี่ยงด้านกลยุทธ์ สามารถจำแนกได้ ๒ ประเภท

ปัจจัยภายในองค์กร ได้แก่ ปัจจัยภายในที่องค์กรสามารถควบคุมได้ แต่สามารถส่งผลกระทบต่อเป็นอุปสรรคต่อการดำเนินการตามแผนกลยุทธ์เพื่อให้บรรลุเป้าหมาย ได้แก่ โครงสร้างองค์กร สภาพการเงิน กระบวนการ และวิธีการปฏิบัติงาน ความเพียงพอของข้อมูล และเทคโนโลยี สำหรับการให้บริการ กฎหมายและระเบียบที่เกี่ยวข้องภายในองค์กร เป็นต้น

ปัจจัยภายนอกองค์กร เช่น นโยบายรัฐบาล หน่วยงานที่เกี่ยวข้อง สถานะการแข่งขัน สภาพสังคม เหตุการณ์ธรรมชาติ กฎระเบียบภายนอกองค์กร ปัจจัยทางเศรษฐกิจ ปัจจัยการเมือง เป็นต้น

**๒. ความเสี่ยงด้านการดำเนินงาน (Operational Risk : O)** หมายถึง ความเสี่ยงที่เกี่ยวข้องกับประสิทธิภาพ ประสิทธิผล หรือผลการปฏิบัติงาน โดยความเสี่ยงที่อาจเกิดขึ้นเป็นความเสี่ยงเนื่องจากระบบงานภายในขององค์กร/กระบวนการ/เทคโนโลยีหรือนวัตกรรมที่ใช้/บุคลากร/ความเพียงพอของข้อมูลส่งผลกระทบต่อประสิทธิภาพและประสิทธิผลในการดำเนินงานให้ประสบความสำเร็จ เช่น การปฏิบัติงานไม่มีแผนงานการปฏิบัติงานที่ชัดเจน หรือไม่มีการมอบหมายหน้าที่ความรับผิดชอบ บุคลากรขาดแรงจูงใจในการปฏิบัติงาน บุคลากรขาดความรู้ความเข้าใจในงาน เป็นต้น

**๓. ความเสี่ยงด้านการเงิน (Financial Risk : F)** หมายถึง ความเสี่ยงที่เกี่ยวข้องกับการบริหารงบประมาณและการเงิน เช่น การบริหารการเงินไม่ถูกต้อง ไม่เหมาะสม ทำให้ขาดประสิทธิภาพและไม่ทันต่อสถานการณ์ หรือเป็นความเสี่ยงที่เกี่ยวข้องกับการเงินของส่วนราชการ เนื่องจากขาดการจัดหาข้อมูล การวิเคราะห์ การวางแผน การควบคุม และการจัดทำรายงานเพื่อนำมาใช้ในการบริหารงบประมาณและการเงินดังกล่าว เช่น การประมาณการงบประมาณไม่เพียงพอ และไม่สอดคล้องกับขั้นตอนการดำเนินการ

การจัดสรรงบประมาณผิดพลาด/การใช้จ่ายงบประมาณผิดประเภท จึงต้องทำการโอนหรือเปลี่ยนแปลง แก้ไข เป็นต้น

#### ๔. ความเสี่ยงด้านการปฏิบัติตามกฎหมาย/กฎระเบียบ (Compliance Risk : C)

หมายถึง ความเสี่ยงที่เกี่ยวข้องกับการปฏิบัติตามกฎหมาย ระเบียบต่างๆ โดยความเสี่ยงที่อาจเกิดขึ้นเป็น ความเสี่ยงเนื่องจากความไม่ชัดเจน ความไม่ทันสมัย หรือความไม่ครอบคลุมของกฎหมาย กฎระเบียบ ข้อบังคับ ต่างๆ รวมถึงการทำนิติกรรมสัญญา การร่างสัญญา ที่ไม่ครอบคลุมการดำเนินงาน เป็นต้น

#### ๔. การประเมินความเสี่ยง (Risk Assessment)

เป้าหมายของการประเมินความเสี่ยง คือ การบ่งบอกค่าความรุนแรงของความเสี่ยง (หรือปัจจัยเสี่ยง) เพื่อ กำหนดระดับความรุนแรงของความเสี่ยง (หรือปัจจัยเสี่ยง) แล้วนำไปสู่การจัดลำดับความสำคัญของความเสี่ยง การ ประเมินความเสี่ยง จะพิจารณาใน ๒ มิติ ได้แก่ โอกาสที่จะเกิด (Likelihood) และผลกระทบ (Impact) เพื่อประเมิน ว่าแต่ละความเสี่ยงมีโอกาสที่จะเกิดมากน้อยเพียงใด และหากเกิดขึ้นแล้วส่งผลกระทบต่อความรุนแรงเพียงใด

โอกาสที่จะเกิด (Likelihood) หมายถึง ความเป็นไปได้ในรูปแบบต่างๆ เช่น ความถี่ ผลลัพธ์ รวมถึงโอกาสของการเกิดความเสียหาย ที่มีความเสี่ยงอาจเกิดขึ้นและอาจมีผลกระทบต่อการบรรลุ เป้าหมายและวัตถุประสงค์ นอกจากนี้ ยังอาจเป็นตัวชี้วัดนำความเสี่ยงนั้น ทั้งนี้ การประเมินโอกาสที่แต่ละสาเหตุ ความเสี่ยงจะเกิดขึ้น อาจพิจารณาจากสถิติการเกิดเหตุการณ์ในอดีตและปัจจุบัน (เช่น จำนวนการเกิดขึ้นตาม สาเหตุของความเสี่ยง ความถี่ในการเกิดขึ้นของความเสี่ยง) ความถี่หรือโอกาสที่เกิดขึ้น ทุกวัน/ทุกเดือน/ทุกปี ยิ่ง ความถี่มากความเสี่ยงยิ่งสูง

ดังนั้น จึงอาจต้องใช้การคาดการณ์ล่วงหน้าในอนาคต การวิเคราะห์ความเสี่ยงภายใต้สถานการณ์ ที่เป็นไปได้ทั้งหมด (Scenario Analysis) การศึกษาข้อมูลเพิ่มเติมจากหน่วยงานอื่น หรือจากผู้เชี่ยวชาญ

ผลกระทบ (Impact) หมายถึง ความเสียหายที่เกิดขึ้นเมื่อความเสี่ยงเกิดขึ้น หรืออาจเป็นตัวชี้วัด ของความเสี่ยงนั้น การประเมินผลกระทบเป็นการคาดการณ์มูลค่าของความรุนแรงและความเสียหายโดยอาศัย ปัจจัยประกอบหลายปัจจัย เช่น มูลค่าความเสียหายในอดีต ขนาดของความสูญเสียที่หน่วยงานสามารถรองรับได้ โดยไม่ทำให้เกิดการหยุดชะงัก การประเมินผลกระทบอาจพิจารณาตามประเภทของความเสี่ยง (ด้านกลยุทธ์ ด้าน การดำเนินงาน ด้านการเงิน และด้านการปฏิบัติตามกฎระเบียบ)

โดยคณะกรรมการบริหารจัดการความเสี่ยง ได้กำหนดหลักเกณฑ์การให้คะแนนระดับ โอกาสที่จะเกิดความเสี่ยง และระดับความรุนแรงของผลกระทบ ไว้ ๕ ระดับ คือ น้อยมาก น้อย ปานกลาง สูง และสูงมากเกณฑ์การพิจารณาโอกาสในการเกิดความเสียหาย หน่วยงานอาจจัดระดับของการเกิด ความเสี่ยงเป็น ๕ ระดับ ดังนี้

เกณฑ์การพิจารณาโอกาสในการเกิดความเสียหาย หน่วยงานอาจจัดระดับของการเกิด ความเสี่ยงเป็น ๕ ระดับ ดังนี้

ระดับ	โอกาสที่จะเกิด	คำอธิบาย	
		เชิงคุณภาพ	เชิงปริมาณ
๕	สูงมาก	มีโอกาสเกิดขึ้นทุกครั้ง	ระหว่าง ๑-๔ ครั้งต่อสัปดาห์
๔	สูง	มีโอกาสเกิดค่อนข้างสูงหรือบ่อยครั้ง	ระหว่าง ๑-๖ เดือนต่อครั้ง
๓	ปานกลาง	มีโอกาสเกิดบางครั้ง	ระหว่าง ๖-๑๒ เดือนต่อครั้ง
๒	น้อย	มีโอกาสเกิดแต่นานๆ ครั้ง	มากกว่า ๑ ปีต่อครั้ง
๑	น้อยมาก	มีโอกาสเกิดในกรณีที่มีการยกเว้นการปฏิบัติ	๕ ปีต่อครั้ง

เกณฑ์การพิจารณาความรุนแรงของผลกระทบที่เกิดจากความเสี่ยง หน่วยงานอาจจัดระดับความรุนแรงของ ผลกระทบ เป็น ๕ ระดับ ดังนี้

๑. กรณีความรุนแรงที่ส่งผลกระทบต่อด้านกลยุทธ์

ระดับ	โอกาสที่จะเกิด	คำอธิบาย	
		เชิงคุณภาพ	เชิงปริมาณ
๕	สูงมาก	มีโอกาสเกิดขึ้นทุกครั้ง	ระหว่าง ๑-๔ ครั้งต่อสัปดาห์
๔	สูง	มีโอกาสเกิดค่อนข้างสูงหรือบ่อยครั้ง	ระหว่าง ๑-๖ เดือนต่อครั้ง
๓	ปานกลาง	มีโอกาสเกิดบางครั้ง	ระหว่าง ๖-๑๒ เดือนต่อครั้ง
๒	น้อย	มีโอกาสเกิดแต่นานๆ ครั้ง	มากกว่า ๑ ปีต่อครั้ง
๑	น้อยมาก	มีโอกาสเกิดในกรณีที่มีการยกเว้นการปฏิบัติ	๕ ปีต่อครั้ง

๒. กรณีความรุนแรงที่ส่งผลกระทบต่อด้านการดำเนินงาน

ระดับ	โอกาสที่จะเกิด	คำอธิบาย	
		เชิงคุณภาพ	เชิงปริมาณ
๕	สูงมาก	มีโอกาสเกิดขึ้นทุกครั้ง	ระหว่าง ๑-๔ ครั้งต่อสัปดาห์
๔	สูง	มีโอกาสเกิดค่อนข้างสูงหรือบ่อยครั้ง	ระหว่าง ๑-๖ เดือนต่อครั้ง
๓	ปานกลาง	มีโอกาสเกิดบางครั้ง	ระหว่าง ๖-๑๒ เดือนต่อครั้ง
๒	น้อย	มีโอกาสเกิดแต่นานๆ ครั้ง	มากกว่า ๑ ปีต่อครั้ง
๑	น้อยมาก	มีโอกาสเกิดในกรณีที่มีการยกเว้นการปฏิบัติ	๕ ปีต่อครั้ง

๓. กรณีความรุนแรงที่ส่งผลกระทบต่อด้านการเงิน

๓.๑ กรณีความรุนแรงที่สามารถวัดเป็นตัวเลขได้

ระดับ	โอกาสที่จะเกิด	คำอธิบาย	
		เชิงคุณภาพ	เชิงปริมาณ
๕	สูงมาก	มีโอกาสเกิดขึ้นทุกครั้ง	ระหว่าง ๑-๔ ครั้งต่อสัปดาห์
๔	สูง	มีโอกาสเกิดค่อนข้างสูงหรือบ่อยครั้ง	ระหว่าง ๑-๖ เดือนต่อครั้ง
๓	ปานกลาง	มีโอกาสเกิดบางครั้ง	ระหว่าง ๖-๑๒ เดือนต่อครั้ง
๒	น้อย	มีโอกาสเกิดแต่นานๆ ครั้ง	มากกว่า ๑ ปีต่อครั้ง
๑	น้อยมาก	มีโอกาสเกิดในกรณีที่มีการยกเว้นการปฏิบัติ	๕ ปีต่อครั้ง

๓.๒ กรณีความรุนแรงที่ไม่สามารถวัดเป็นตัวเลขได้

ระดับ	โอกาสที่จะเกิด	คำอธิบาย	
		เชิงคุณภาพ	เชิงปริมาณ
๕	สูงมาก	มีโอกาสเกิดขึ้นทุกครั้ง	ระหว่าง ๑-๔ ครั้งต่อสัปดาห์
๔	สูง	มีโอกาสเกิดค่อนข้างสูงหรือบ่อยครั้ง	ระหว่าง ๑-๖ เดือนต่อครั้ง
๓	ปานกลาง	มีโอกาสเกิดบางครั้ง	ระหว่าง ๖-๑๒ เดือนต่อครั้ง
๒	น้อย	มีโอกาสเกิดแต่นานๆ ครั้ง	มากกว่า ๑ ปีต่อครั้ง
๑	น้อยมาก	มีโอกาสเกิดในกรณีที่มีการยกเว้นการปฏิบัติ	๕ ปีต่อครั้ง

๔. กรณีความรุนแรงที่ส่งผลกระทบต่อด้านการปฏิบัติงานตามกฎหมายและกฎระเบียบ

ระดับ	โอกาสที่จะเกิด	คำอธิบาย	
		เชิงคุณภาพ	เชิงปริมาณ
๕	สูงมาก	มีโอกาสเกิดขึ้นทุกครั้ง	ระหว่าง ๑-๔ ครั้งต่อสัปดาห์
๔	สูง	มีโอกาสเกิดค่อนข้างสูงหรือบ่อยครั้ง	ระหว่าง ๑-๖ เดือนต่อครั้ง
๓	ปานกลาง	มีโอกาสเกิดบางครั้ง	ระหว่าง ๖-๑๒ เดือนต่อครั้ง
๒	น้อย	มีโอกาสเกิดแต่นานๆ ครั้ง	มากกว่า ๑ ปีต่อครั้ง
๑	น้อยมาก	มีโอกาสเกิดในกรณีที่มีการยกเว้นการปฏิบัติ	๕ ปีต่อครั้ง






การคำนวณระดับความเสี่ยงหรือการจัดลำดับความเสี่ยง

เป็นการประเมินระดับความรุนแรงของความเสี่ยง หลังจากที่เรารู้ค่าระดับความเสี่ยงแล้วจะต้องนำมาจัดลำดับความรุนแรงของความเสี่ยงที่มีผลต่อการปฏิบัติงาน/โครงการ ที่หน่วยงานรับผิดชอบเพื่อกำหนดกิจกรรมการควบคุมแต่ละสาเหตุของความเสี่ยงที่สำคัญให้เหมาะสม โดยพิจารณาจากระดับความเสี่ยงที่เกิดจากความสัมพันธ์ระหว่างโอกาสที่จะเกิดความเสี่ยงและผลกระทบของความเสี่ยงที่ประเมินได้ตามตารางวิเคราะห์ความเสี่ยง โดยจัดเรียงลำดับจากสูงมาก สูง ปานกลาง ต่ำ และเลือกความเสี่ยงสูงและสูงมาก มาจัดทำแผนบริหารจัดการความเสี่ยง โดยต้องกำหนดเกณฑ์ในการพิจารณา

**\*\* นโยบายของเทศบาลตำบลโพธิ์งาม กำหนดค่าระดับความเสี่ยง ตั้งแต่ระดับ ๙ ขึ้นไป \*\***

การกำหนดเกณฑ์ในการพิจารณา

การกำหนดเกณฑ์ในการพิจารณา

ระดับความเสี่ยง	ระดับคะแนนความเสี่ยง	แทนด้วยแถบสี	คำอธิบายการบริหารความเสี่ยง
สูงมาก	๒๐ - ๒๕ (สีแดง)		ระดับความเสี่ยงที่เกินระดับความเสี่ยงที่องค์กรยอมรับได้อย่างมาก ต้องบริหารความเสี่ยงเร่งด่วน
สูง	๑๒ - ๑๖ (สีส้ม)		ระดับไม่สามารถยอมรับได้ จำเป็นต้องจัดการความเสี่ยงให้อยู่ในระดับที่ยอมรับได้
ปานกลาง	๖ - ๑๐ (สีเหลือง)		ระดับที่ยอมรับได้ แต่ต้องมีการเฝ้าระวัง อาจมีการปรับปรุง การควบคุมภายในให้มีประสิทธิภาพมากขึ้น
ต่ำ	๓ - ๕ (สีเขียวเข้ม)		ระดับที่ยอมรับได้ โดยไม่ต้องควบคุมความเสี่ยง ไม่ต้องการจัดการเพิ่มเติม ควรมีการฝึกอบรมพนักงานหรือจัดทำเอกสารมาตรฐานกำหนดการปฏิบัติงาน
ต่ำมาก	๑ - ๒ (สีเขียวอ่อน)		ระดับที่ยอมรับได้ โดยไม่ต้องควบคุมความเสี่ยง ไม่ต้องการจัดการเพิ่มเติม เก็บไว้เป็นข้อมูลอ้างอิง

ระดับของความเสี่ยงที่เกิดจากความสัมพันธ์ระหว่างโอกาสที่จะเกิดความเสี่ยง (Likelihood) และผลกระทบของความเสี่ยง (Impact) ที่ประเมินได้ จะนำมาจัดเรียงลำดับจากระดับสูงมาก สูง ปานกลาง ต่ำ ในรูปแบบของแผนภูมิความเสี่ยง (Risk Profile) และให้นำความเสี่ยง/ปัจจัยเสี่ยง ที่อยู่ในระดับของความเสี่ยง สูง และสูงมาก มาจัดทำแผนบริหารจัดการความเสี่ยง

Risk Assessment Matrix			โอกาสเกิด/ความเป็นไปได้(Likelihood)				
			น้อยมาก ๑	น้อย ๒	ปานกลาง ๓	สูง ๔	สูงมาก ๕
ผลกระทบ/ความรุนแรง (Impact)	สูงมาก	๕	๕	๑๐	๑๕	๒๐	๒๕
	สูง	๔	๔	๘	๑๒	๑๖	๒๐
	ปานกลาง	๓	๓	๖	๙	๑๒	๑๕
	น้อย	๒	๒	๔	๖	๘	๑๐
	น้อยมาก	๑	๑	๒	๓	๔	๕

**\*\* ค่าความเสี่ยง = ค่าระดับของโอกาสที่จะเกิด x ค่าระดับของผลกระทบ**

๕. การตอบสนองความเสี่ยง (Risk Response) เป็นการกำหนดแนวทางตอบสนองความเสี่ยงหรือกลยุทธ์ในการจัดการความเสี่ยง (Risk Management) หลังจากผู้ประเมินได้ผลการจัดระดับความรุนแรงของความเสี่ยงแล้ว ผู้ประเมินจะต้องประเมินวิธีการจัดการความเสี่ยงที่สามารถนำไปปฏิบัติได้และผลของการจัดการจะต้องคำนึงถึงความเสี่ยงที่ยอมรับได้ และต้นทุนที่เกิดขึ้นเปรียบเทียบกับผลประโยชน์ที่จะได้รับเพื่อให้การบริหารจัดการความเสี่ยงมีประสิทธิภาพ ผู้ประเมินอาจต้องเลือกวิธีการจัดการอย่างใดอย่างหนึ่งหรือหลายวิธีรวมกัน เพื่อลดระดับโอกาสที่อาจเกิดขึ้นและผลกระทบของเหตุการณ์ให้อยู่ในช่วงที่องค์กรสามารถยอมรับได้ ซึ่งมีหลายวิธีและสามารถปรับเปลี่ยนให้เหมาะสมกับสถานการณ์ ขึ้นอยู่กับดุลยพินิจของผู้รับผิดชอบ กลยุทธ์ในการตอบสนองหรือการจัดการความเสี่ยง มี ๕ กลยุทธ์ ดังนี้

๑. หลีกเลี่ยงความเสี่ยงหรือกำจัดความเสี่ยง คือความเสี่ยงที่มีค่าโอกาสและผลกระทบอยู่ในระดับสูง และหน่วยงานไม่อาจยอมรับได้ จึงตัดสินใจยกเลิกโครงการ/กิจกรรม นั้นไป

๒. ยอมรับความเสี่ยง (มีมาตรการติดตาม) คือความเสี่ยงที่มีโอกาสและผลกระทบอยู่ในระดับปานกลางเป็นความเสี่ยงที่มีต้นทุนในการจัดการความเสี่ยงสูงกว่าประโยชน์ที่จะได้รับจึงต้องยอมรับความเสี่ยงและหามาตรการติดตามอย่างใกล้ชิดเพื่อรองรับผลที่จะเกิดขึ้น

๓. ควบคุมความเสี่ยง (มีแผนควบคุมความเสี่ยง) คือความเสี่ยงที่มีค่าโอกาสและผลกระทบอยู่ในระดับสูง และจำเป็นต้องกำหนดแผนในการควบคุมความเสี่ยง เพื่อลดหรือควบคุมความเสี่ยงให้ลดลงให้อยู่ในระดับที่ยอมรับได้

๔. การถ่ายโอนความเสี่ยง คือความเสี่ยงที่มีโอกาสและผลกระทบอยู่ในระดับสูงมากจนหน่วยงานไม่สามารถบริหารจัดการความเสี่ยงได้ จึงยกเลิกภารกิจนั้นๆ ให้หน่วยงานอื่นบริหารจัดการแทน

### การจัดทำแผนบริหารจัดการความเสี่ยง

เพื่อให้การบริหารแผนบริการจัดการความเสี่ยงเป็นไปอย่างมีประสิทธิภาพทั้งระดับหน่วยงานย่อยและระดับองค์กร แผนบริหารจัดการความเสี่ยงควรมีองค์ประกอบในลักษณะเดียวกับแผนปฏิบัติการ (Action Plan) คือ มาตรการ/กิจกรรมการบริหารจัดการความเสี่ยง กำหนดระยะเวลาดำเนินการของกิจกรรมและผู้รับผิดชอบ เมื่อดำเนินการจัดทำแผนบริหารจัดการความเสี่ยงเรียบร้อยแล้ว จำเป็นที่จะต้องมีการสื่อสารแผนบริหารจัดการความเสี่ยงขององค์กรให้บุคลากรทั้งหมดทราบและเข้าใจสอดคล้องกันในหลักการของการบริหารจัดการความเสี่ยงขององค์กร รวมทั้งสนับสนุนร่วมดำเนินการกิจกรรมต่างๆ ที่เกี่ยวข้องได้อย่างมีประสิทธิภาพบรรลุผลสำเร็จตามที่ต้องการ

### การกำหนดแผนบริหารจัดการความเสี่ยงที่มีประสิทธิภาพ จะต้องกำหนดให้ครอบคลุมทุกสาเหตุของความเสี่ยง

องค์กรมีการดำเนินงานด้านการบริหารจัดการความเสี่ยง ซึ่งมีวัตถุประสงค์/เป้าหมายร่วมกัน คือควบคุมและลดความเสี่ยงให้อยู่ในระดับที่ยอมรับได้

การบริหารจัดการความเสี่ยงเป็นกระบวนการที่ได้รับการออกแบบให้สามารถบ่งชี้เหตุการณ์ที่อาจเกิดขึ้นและมีผลกระทบต่อองค์กร เพื่อสามารถจัดการความเสี่ยงให้อยู่ในระดับที่องค์กรยอมรับได้ เมื่อบริหารจัดการความเสี่ยงให้ลดลงอยู่ในระดับที่องค์กรยอมรับได้แล้ว ความเสี่ยงนั้นจะถูกส่งต่อไปยังกระบวนการดำเนินงานปกติ ในทางกลับกันความเสี่ยงที่ไม่สามารถควบคุมได้ด้วยกระบวนการดำเนินงานปกติ ความเสี่ยงนั้นจะถูกส่งต่อไปสู่กระบวนการบริหารจัดการความเสี่ยง

## ๖. กิจกรรมควบคุม (Control Activities)

กิจกรรมการควบคุม คือ นโยบายและกระบวนการปฏิบัติ เพื่อให้มั่นใจว่าได้มีการจัดการความเสี่ยงให้อยู่ในระดับที่สามารถยอมรับได้ เพื่อป้องกันไม่ให้เกิดผลกระทบต่อเป้าหมายขององค์กร เนื่องจากแต่ละองค์กรมีการกำหนดวัตถุประสงค์ และเทคนิคการนำไปปฏิบัติเป็นของเฉพาะองค์กร ดังนั้น กิจกรรมการควบคุมจึงมีความแตกต่างกัน ซึ่งอาจแบ่งได้เป็น ๔ ประเภท คือ

(๑) การควบคุมเพื่อป้องกัน (Preventive Control) เป็นวิธีการควบคุมที่กำหนดขึ้น เพื่อป้องกันไม่ให้เกิดความเสียหายและข้อผิดพลาดตั้งแต่แรก เช่น การอนุมัติ การจัดโครงสร้างองค์กร การแบ่งแยกหน้าที่ การควบคุมการเข้าถึงเอกสาร ข้อมูล ทรัพย์สิน ฯลฯ

(๒) การควบคุมเพื่อให้ตรวจพบ (Detective Control) เป็นวิธีการควบคุมที่กำหนดขึ้นเพื่อค้นพบข้อผิดพลาดที่เกิดขึ้นแล้ว เช่น การสอบทาน การวิเคราะห์ การตรวจนับ การรายงานข้อบกพร่อง ฯลฯ

(๓) การควบคุมโดยการชี้แนะ (Directive Control) เป็นวิธีการควบคุมที่ส่งเสริมหรือกระตุ้นให้เกิดความสำเร็จตามวัตถุประสงค์ที่ต้องการ เช่น การให้รางวัลแก่ผู้มีผลงานดี ฯลฯ

(๔) การควบคุมเพื่อแก้ไข (Corrective Control) เป็นวิธีการควบคุมที่กำหนดขึ้น เพื่อแก้ไขข้อผิดพลาดที่เกิดขึ้นให้ถูกต้อง หรือเพื่อหาวิธีการแก้ไขไม่ให้เกิดข้อผิดพลาดซ้ำอีกในอนาคต เช่น การจัดเตรียมเครื่องมือดับเพลิง เพื่อช่วยลดความรุนแรงของความเสียหายให้น้อยลงหากเกิดไฟไหม้

ทั้งนี้ ในการดำเนินการควบคุมต้องคำนึงถึงความคุ้มค่าในด้านค่าใช้จ่ายและต้นทุนกับผลประโยชน์ที่คาดว่าจะได้รับด้วย โดยกิจกรรมการควบคุมควรมีองค์ประกอบ ดังนี้

(๑) วิธีการดำเนินงาน (ขั้นตอน, กระบวนการ)

(๒) การกำหนดบุคลากรภายในองค์กรเพื่อรับผิดชอบการควบคุมนั้น ซึ่งควรมีความรับผิดชอบ ดังนี้

- พิจารณาประสิทธิผลของการจัดการความเสี่ยงที่ได้ดำเนินการอยู่ในปัจจุบัน
- พิจารณาการปฏิบัติเพิ่มเติมที่จำเป็น เพื่อเพิ่มประสิทธิผลของการจัดการความเสี่ยง

(๓) กำหนดระยะเวลาแล้วเสร็จของงาน

## ๗. สารสนเทศและการสื่อสาร (Information and Communication)

องค์กรควรกำหนดให้มีสารสนเทศและการสื่อสารที่สนับสนุนการบริหารจัดการความเสี่ยง ข้อมูลสารสนเทศที่เกี่ยวข้องกับองค์กรทั้งจากแหล่งข้อมูลภายในองค์กรและภายนอกองค์กร ควรได้รับการบันทึกและสื่อสารอย่างเหมาะสม โดยเฉพาะข้อมูลสนับสนุนที่มีความสำคัญเกี่ยวกับการบ่งชี้ ประเมิน และการตอบสนองต่อความเสี่ยงเพื่อให้องค์กรสามารถตอบสนองต่อความเสี่ยงได้อย่างรวดเร็วและมีประสิทธิภาพ เนื่องจาก

ความตระหนักในความเสี่ยงและการสื่อสารที่มีประสิทธิผลเป็นปัจจัยสำคัญประการหนึ่งของความสำเร็จในการบริหารจัดการความเสี่ยงขององค์กร การสื่อสารที่ไม่เพียงพอหรือขาดประสิทธิผลจะก่อให้เกิดความล้มเหลวในการสร้างการยอมรับนโยบายและกรอบการบริหารจัดการความเสี่ยง ผู้บริหารจึงควรมีการวางแผนทางการสร้างความตระหนักเรื่องความเสี่ยงให้กับองค์กร เช่น อาจมีการจัดแถลงการณ์ที่ชัดเจนเกี่ยวกับนโยบายการบริหารจัดการความเสี่ยงขององค์กร และการมอบหมายอำนาจหน้าที่ที่ชัดเจน การสื่อสารเกี่ยวกับกระบวนการและวิธีการปฏิบัติงานที่ควรจะต้องคล่องและเสริมสร้างวัฒนธรรมที่พึงประสงค์ ในกระบวนการสื่อสารควรจะต้องสื่อถึงเรื่องดังต่อไปนี้

๑. ความสำคัญและความจำเป็นของการบริหารจัดการความเสี่ยงขององค์กรที่มีประสิทธิผล

๒. วัตถุประสงค์ขององค์กร

๓. ระดับความเสี่ยงที่องค์กรยอมรับได้

๔. การใช้ภาษาเดียวกันในเรื่องการบริหารจัดการความเสี่ยง
๕. บทบาทและความรับผิดชอบของบุคลากรที่จะสนับสนุนและนำองค์ประกอบต่างๆ ของการบริหารจัดการความเสี่ยงขององค์กรมาใช้

#### ๘. การรายงานและติดตามผล (Monitoring)

หลังจากจัดทำแผนบริหารจัดการความเสี่ยงและมีการดำเนินงานตามแผนบริหารจัดการความเสี่ยงแล้ว จะต้องมีการรายงานและติดตามผลเป็นระยะ เพื่อให้เกิดความมั่นใจว่าได้มีการดำเนินงานไปอย่างถูกต้องและเหมาะสม โดยมีเป้าหมายในการติดตามผล คือเป็นการประเมินคุณภาพและความเหมาะสมของวิธีการจัดการความเสี่ยง รวมทั้งติดตามผลการจัดการความเสี่ยงที่ได้มีการดำเนินการไปแล้วว่าบรรลุผลตามวัตถุประสงค์ของการบริหารจัดการความเสี่ยงหรือไม่ โดยหน่วยงานต้องสอบถามดูว่าวิธีการจัดการความเสี่ยงใดที่มีประสิทธิภาพควรดำเนินการต่อเนื่องและวิธีการจัดการความเสี่ยงใดควรปรับเปลี่ยน และนำผลการติดตามดังกล่าวรายงานให้ฝ่ายบริหารทราบ โดยสามารถติดตามผลได้ใน ๒ ลักษณะ ดังนี้

๑. ติดตามเป็นรายไตรมาส (Separate Monitoring) เป็นการติดตามตามกรอบระยะเวลาที่กำหนด เช่น รายไตรมาส ทุก ๖ เดือน หรือ ทุกสิ้นปี เป็นต้น

๒. การติดตามผลระหว่างการทำงาน (Ongoing Monitoring) เป็นการติดตามที่รวมอยู่ใน การดำเนินงานต่างๆ ตามปกติของหน่วยงาน

#### ๙. การประเมินผลการบริหารจัดการความเสี่ยง

คณะกรรมการบริหารจัดการความเสี่ยงจะต้องสรุปรายงานผลและประเมินผลการบริหารจัดการความเสี่ยง ประจำปีต่อผู้บริหารท้องถิ่น เพื่อให้มั่นใจว่าเทศบาลตำบลโพธิ์งาม มีการบริหารจัดการความเสี่ยงเป็นไปอย่างเหมาะสมเพียงพอ ถูกต้อง และมีประสิทธิผล วางมาตรการหรือกลไกควบคุมความเสี่ยงที่ดำเนินการ สามารถลด และควบคุมความเสี่ยงที่เกิดขึ้นจริงได้และอยู่ในระดับที่ยอมรับได้หรือต้องจัดทำมาตรการหรือตัวควบคุมอื่นเพิ่มเติม เพื่อให้ความเสี่ยงที่ยังเหลืออยู่หลังมีการจัดการอยู่ในระดับที่ยอมรับได้และให้องค์กรมีการบริหารจัดการความเสี่ยงอย่างต่อเนื่องจนเป็นวัฒนธรรมในการดำเนินงาน

#### ๑๐. การทบทวนแผนบริหารจัดการความเสี่ยง

การทบทวนแผนบริหารจัดการความเสี่ยง เป็นการทบทวนประสิทธิภาพของแนวการบริหารจัดการความเสี่ยงในทุก ขั้นตอน เพื่อการปรับปรุงและพัฒนาแผนงานในการบริหารจัดการความเสี่ยงให้ทันสมัยและเหมาะสมกับการปฏิบัติงานจริงเป็นประจำทุกปี

### บทที่ ๓

## แผนบริหารจัดการความเสี่ยงของเทศบาลตำบลโพธิ์งาม ประจำปีงบประมาณ พ.ศ.๒๕๖๖

#### ๓.๑ การประเมิน วิเคราะห์ และจัดลำดับความเสี่ยง (RM - ๑)

การประเมินโอกาสและผลกระทบและระดับความเสี่ยง

๑) คณะกรรมการบริหารจัดการความเสี่ยง กำหนดหลักเกณฑ์การพิจารณาคัดเลือกโครงการ/กิจกรรม เพื่อนำมาดำเนินการประเมิน โอกาสและผลกระทบ ดังนี้

- เป็นโครงการ/กิจกรรม ที่ได้รับงบประมาณภายใต้ประเด็นยุทธศาสตร์ตามแผนพัฒนาท้องถิ่น (พ.ศ. ๒๕๖๖ – ๒๕๗๐) , ร่างข้อบัญญัติงบประมาณรายจ่าย ประจำปีงบประมาณ พ.ศ. ๒๕๖๖

- เป็นโครงการ/กิจกรรม ในภารกิจหลักที่เทศบาลตำบลดำเนินการ เพื่อให้สามารถบรรลุเป้าหมายภายใต้ประเด็นยุทธศาสตร์ที่กำหนดไว้ในแผนพัฒนาเทศบาลตำบลโพธิ์งาม

- เป็นโครงการ/กิจกรรมที่ดำเนินการแล้วเกิดเป็นผลผลิตหรือบริการที่ส่งผลต่อผู้มีส่วนได้เสีย

๒) คณะอนุกรรมการฯ ของแต่ละหน่วยงาน พิจารณาคัดเลือกโครงการ/กิจกรรม ที่สำคัญ เพื่อนำมาประเมินความเสี่ยง

#### โครงการ/กิจกรรม ตามยุทธศาสตร์ที่คัดเลือกเพื่อประเมินความเสี่ยง

ยุทธศาสตร์การพัฒนา	โครงการ/กิจกรรม
ด้านโครงสร้างพื้นฐาน	๑. โครงการปรับปรุงถนน คสล.สายโพธิ์งามรีสอร์ท หมู่ที่ ๔ บ้านโพธิ์งาม (หน้า ๒๓๔) ๒. โครงการปรับปรุงท่อประปาภายในหมู่บ้าน หมู่ ๖ บ้านอินทร์ไทรย์ (หน้า ๒๓๔)
ด้านสังคมและคุณภาพชีวิต	๑. โครงการพัฒนาความรู้สู่เครือข่ายและบุตรหลานในการดูแลผู้สูงอายุและผู้พิการ (หน้า ๑๘๔) ๒. โครงการรื้อยรัก ห่วงใยสูงวัยในหัวใจเป็นสุข (หน้า ๑๘๕) ๓. โครงการส่งเสริมสนับสนุนสร้างโอกาสในสังคมให้แก่คนไร้ที่พึ่ง (หน้า ๑๘๕)

ยุทธศาสตร์การพัฒนา	โครงการ/กิจกรรม
ด้านการพัฒนาด้านทรัพยากรธรรมชาติและสิ่งแวดล้อม	๑. โครงการบริหารจัดการขยะมูลฝอยภายในตำบลโพธิ์งาม (หน้า ๑๙๒) ๒. โครงการฝึกอบรมเด็กและเยาวชนในการอนุรักษ์ทรัพยากรธรรมชาติและสิ่งแวดล้อม (หน้า ๒๐๐) ๓. โครงการส่งเสริมและสนับสนุนอาสาสมัครท้องถิ่นรักษ์โลก (อถล.) (หน้า ๑๙๒) ๔. โครงการคัดแยกขยะด้วยหลัก ๓Rs (หน้า ๑๙๑)
ด้านเศรษฐกิจและการท่องเที่ยว	๑. โครงการจัดกิจกรรมส่งเสริมการท่องเที่ยวตำบลโพธิ์งาม ๒. โครงการจัดงานประเพณีเข้าพรรษา ๓. โครงการจัดงานประเพณีท้องถิ่นและวันสำคัญทางศาสนา ๔. โครงการอนุรักษ์วัฒนธรรมไทย กตัญญูผู้สูงวัย ตำบลโพธิ์งาม
ด้านการบริหารจัดการที่ดีและการบริการแก่ประชาชน	๑. โครงการเพิ่มประสิทธิภาพการปฏิบัติงาน ๒. โครงการอบรมกฎหมายสำหรับประชาชน ๓. โครงการส่งเสริมการมีส่วนร่วมของประชาชนในการบริหารกิจการ ๔. โครงการจัดทำและปรับปรุงแผนที่ภาษีและทะเบียนทรัพย์สิน ๕. โครงการเพิ่มประสิทธิภาพการจัดซื้อจัดจ้าง ๖. โครงการสื่อประชาสัมพันธ์

ตารางแสดงการวิเคราะห์ ประเมิน และจัดลำดับความเสี่ยง  
ประจำปีงบประมาณ ๒๕๖๖  
(RM ๑)  
ด้านโครงสร้างพื้นฐาน

เทศบาลตำบลโพธิ์งาม  
ตารางแสดงการวิเคราะห์ ประเมิน และจัดลำดับความเสี่ยง

ยุทธศาสตร์ที่ ๑ : ยุทธศาสตร์ด้านโครงสร้างพื้นฐาน

โครงการ/กิจกรรม : โครงการปรับปรุงถนน คสล.สายโพธิ์งามรีสอร์ท หมู่ที่ ๔ บ้านโพธิ์งาม

วัตถุประสงค์ : เพื่ออำนวยความสะดวกแก่ผู้ใช้เส้นทาง

เป้าหมาย/ตัวชี้วัด : เทศคอนกรีตเสริมเหล็ก ขนาดความกว้าง ๔.๐๐ เมตร ยาว ๒๐๘.๐๐ เมตร หนา ๐.๑๕ เมตร พร้อมป้ายโครงการ

หน่วยงานที่รับผิดชอบ : กองช่าง

กระบวนการปฏิบัติงาน โครงการ/ขั้นตอนหลัก (๑)	เป้าหมาย/ ตัวชี้วัด (๒)	ปัจจัยเสี่ยง (๓)	สาเหตุของความเสี่ยง (๔)	ประเภทความ เสี่ยง (S-O-R-C) (๕)	การประเมินความเสี่ยง			
					โอกาส	ผลกระทบ	ระดับ ความ รุนแรง	จัดลำดับ ความเสี่ยง
๑.โครงการปรับปรุง ถนน คสล.สายโพธิ์ งามรีสอร์ท หมู่ที่ ๔ บ้านโพธิ์งาม	ปรับปรุงถนน คสล.ฯ แล้วเสร็จ ตามรูปแบบ รายการและ สัญญา จำนวน ๑ เส้นทาง ใน ปีงบประมาณ พ.ศ. ๒๕๖๖	๑. การปรับปรุงถนน คสล. ไม่สามารถ ดำเนินการแล้วเสร็จตาม ระยะเวลาที่กำหนดไว้ ในสัญญาก่อสร้าง ๒. การปรับปรุง คสล.ฯ ไม่เป็นไปตามรูปแบบ แผนที่เทศบาลตำบล โพธิ์งามกำหนด	๑. ผู้รับเหมาเข้าดำเนินการปรับปรุง ถนน คสล.ฯล่าช้า ทำให้การก่อสร้างไม่ สามารถดำเนินการให้แล้วเสร็จในห้วง ระยะเวลาที่กำหนด ๒. ผู้รับเหมาดำเนินการปรับปรุงถนน คสล.ฯ ไม่เป็นไปตามรูปแบบแผนที่ กำหนด ๓. มีสภาพแวดล้อมที่ควบคุมไม่ได้ เป็น อุปสรรคที่เกิดขึ้นระหว่างการก่อสร้าง เช่น สภาพอากาศไม่เหมาะสมกับการ ดำเนินการในขณะนั้น ๔. ช่างควบคุมงานก่อสร้างมี อัตราค่าจ้างไม่เพียงพอกับปริมาณงานที่ ต้องควบคุมการก่อสร้าง	○ การดำเนินงาน (Operational Risk)	๔	๔	๑๖	สูง

เทศบาลตำบลโพธิ์งาม  
ตารางแสดงการวิเคราะห์ ประเมิน และจัดลำดับความเสี่ยง

ยุทธศาสตร์ที่ ๑ : ยุทธศาสตร์ด้านโครงสร้างพื้นฐาน

โครงการ/กิจกรรม : โครงการปรับปรุงท่อประปาภายในหมู่บ้าน หมู่ที่ ๖ บ้านอินทร์ไทรย์

วัตถุประสงค์ : เพื่อให้ประชาชนมีน้ำประปาใช้เพียงพอในการดำรงชีวิตประจำวัน

เป้าหมาย/ตัวชี้วัด : วางท่อเมนประปา พี.วี.ซี ชั้น ๘.๕ ๐ ๒” พร้อมเชื่อมต่อระบบประปาความยาว ๕,๐๐๐ เมตร พร้อมป้ายโครงการ

หน่วยงานที่รับผิดชอบ : กองช่าง

กระบวนการปฏิบัติงาน โครงการ/ขั้นตอนหลัก (๑)	เป้าหมาย/ ตัวชี้วัด (๒)	ปัจจัยเสี่ยง (๓)	สาเหตุของความเสี่ยง (๔)	ประเภทความ เสี่ยง (S-O-R-C) (๕)	การประเมินความเสี่ยง			
					โอกาส	ผลกระทบ	ระดับ ความ รุนแรง	จัดลำดับ ความเสี่ยง
๒.โครงการปรับปรุง ท่อประปาภายใน หมู่บ้าน หมู่ที่ ๖ บ้าน อินทร์ไทรย์	ปรับปรุงระบบ ประปาวางท่อ เมนประปา พี.วี. ซี ชั้น ๘.๕ ๐ ๒” พร้อม เชื่อมต่อระบบ ประปาความยาว ๕,๐๐๐ เมตร พร้อมป้าย โครงการ	๑. การปฏิบัติงานไม่ เป็นไปตามแผนงานและ เสร็จตามระยะเวลา	๑. ผู้รับเหมาเข้าดำเนินการปรับปรุง ระบบประปาล่าช้า ทำให้การทำงาน ไม่สามารถดำเนินการให้แล้วเสร็จใน ห้วงระยะเวลาที่กำหนด ๒. ผู้รับเหมาดำเนินการปรับปรุงระบบ ประปาไม่เป็นไปตามรูปแบบแผนที่ กำหนด ๓. มีสภาพแวดล้อมที่ควบคุมไม่ได้ เป็น อุปสรรคที่เกิดขึ้นระหว่างการปรับปรุง เช่น สภาพอากาศไม่เหมาะสมกับการ ดำเนินการในขณะนั้น ๔. ช่างควบคุมงานมีอัตรากำลังไม่ เพียงพอกับปริมาณงานที่ต้องควบคุม	๐  การดำเนินงาน (Operational Risk)	๔	๔	๑๖	สูง

ตารางแสดงการวิเคราะห์ ประเมิน และจัดลำดับความเสี่ยง  
ประจำปีงบประมาณ ๒๕๖๖  
(RM ๑)  
ด้านสังคมและคุณภาพชีวิต

เทศบาลตำบลโพธิ์งาม  
ตารางแสดงการวิเคราะห์ ประเมิน และจัดลำดับความเสี่ยง

ยุทธศาสตร์ที่ ๒ : ยุทธศาสตร์ด้านสังคมและคุณภาพชีวิต

โครงการ/กิจกรรม : โครงการพัฒนาความรู้สู่เครือข่ายและบุตรหลานในการดูแลผู้สูงอายุและผู้พิการ (หน้า ๑๘๔)

วัตถุประสงค์ : เพื่อให้ผู้ที่ใกล้ชิดดูแลผู้สูงอายุและผู้พิการได้มีความรู้ในเบื้องต้นในการดูแลกลุ่มเป้าหมาย

เป้าหมาย/ตัวชี้วัด : ญาติและบุตรหลานของผู้สูงอายุและผู้พิการ

หน่วยงานที่รับผิดชอบ : กองสวัสดิการสังคม

กระบวนการปฏิบัติงาน โครงการ/ขั้นตอนหลัก (๑)	เป้าหมาย/ ตัวชี้วัด (๒)	ปัจจัยเสี่ยง (๓)	สาเหตุของความเสี่ยง (๔)	ประเภทความ เสี่ยง (S-O-R-C) (๕)	การประเมินความเสี่ยง			
					โอกาส	ผลกระทบ	ระดับ ความ รุนแรง	จัดลำดับ ความเสี่ยง
๑. โครงการพัฒนา ความรู้สู่เครือข่ายและ บุตรหลานในการดูแล ผู้สูงอายุและผู้พิการ (หน้า ๑๘๔)	จัดอบรมผู้ให้ ความรู้แก่ผู้ดูแล ญาติของตนเอง ที่เป็นผู้สูงอายุผู้ พิการ	ผู้เข้าร่วมโครงการไม่ ครบตามเป้าหมาย	๑. เนื่องจากสถานการณ์การ แพร่ระบาดของโควิด-๑๙ ทำ ให้ประชาชนที่ จะเข้าร่วม กิจกรรมที่ทางเทศบาลจัดขึ้น ไม่สะดวกที่จะเข้าร่วมกิจกรรม ดังกล่าว ๒. กลุ่มเป้าหมายต้องดูแล ผู้สูงอายุและผู้พิการต้องหาค ดูแลแทนสับเปลี่ยนถึงจะเข้า ร่วมโครงการได้	○ การดำเนินงาน (Operational Risk)	๒	๓	๖	ปานกลาง

เทศบาลตำบลโพธิ์งาม  
ตารางแสดงการวิเคราะห์ ประเมิน และจัดลำดับความเสี่ยง

ยุทธศาสตร์ที่ ๒ : ยุทธศาสตร์ด้านสังคมและคุณภาพชีวิต  
 โครงการ/กิจกรรม : โครงการรื้อยรัก ห่วงใยสูงวัยในหัวใจเป็นสุข  
 วัตถุประสงค์ : เพื่อสร้างขวัญและกำลังใจร่างกายและจิตใจให้แก่ผู้สูงอายุ  
 เป้าหมาย/ตัวชี้วัด : จัดกิจกรรมเสริมสร้างร่างกายและจิตใจให้แก่ผู้สูงอายุ  
 หน่วยงานที่รับผิดชอบ : กองสวัสดิการสังคม

กระบวนการปฏิบัติงาน โครงการ/ขั้นตอนหลัก (๑)	เป้าหมาย/ ตัวชี้วัด (๒)	ปัจจัยเสี่ยง (๓)	สาเหตุของความเสี่ยง (๔)	ประเภทความ เสี่ยง (S-O-R-C) (๕)	การประเมินความเสี่ยง			
					โอกาส	ผลกระทบ	ระดับ ความ รุนแรง	จัดลำดับ ความเสี่ยง
๒.โครงการรื้อยรัก ห่วงใยสูงวัยในหัวใจเป็น สุข (หน้า ๑๘๕)	จัดกิจกรรม เสริมสร้าง ร่างกายและ จิตใจให้แก่ ผู้สูงอายุ	๑. มีผู้เข้าร่วม โครงการไม่ถึงจำนวน ที่ประมาณการไว้	๑.เนื่องจากสถานการณ์การ แพร่ระบาดของโควิด-๑๙ ทำ ให้ประชาชนที่จะเข้าร่วม กิจกรรมที่ทางเทศบาลจัดขึ้น ไม่สะดวกที่จะเข้าร่วมกิจกรรม ดังกล่าว ๒.จำนวนครอบครัวเข้าร่วม กิจกรรมน้อยเนื่องด้วยสาเหตุ ปลายปัจจัย เช่น ติตการกิจ มี โรคประจำตัว ไม่สะดวก เดินทาง	○ การดำเนินงาน (Operational Risk)	๒	๓	๖	ปานกลาง

เทศบาลตำบลโพธิ์งาม  
ตารางแสดงการวิเคราะห์ ประเมิน และจัดลำดับความเสี่ยง

ยุทธศาสตร์ที่ ๓ : ยุทธศาสตร์ด้านสังคมและคุณภาพชีวิต

โครงการ/กิจกรรม : โครงการส่งเสริมและสนับสนุนโอกาสในสังคมให้แก่คนไร้ที่พึ่ง

วัตถุประสงค์ : เพื่อเป็นการสร้างโอกาสให้แก่บุคคลไร้ที่พึ่งในตำบล

เป้าหมาย/ตัวชี้วัด : จัดอบรมหรือทำกิจกรรมเพื่อสร้างความรู้ ความเข้าใจสิทธิสวัสดิการและสุขภาพของผู้ไร้ที่พึ่ง

หน่วยงานที่รับผิดชอบ : กองสวัสดิการสังคม

กระบวนการปฏิบัติงาน โครงการ/ขั้นตอนหลัก (๑)	เป้าหมาย/ ตัวชี้วัด (๒)	ปัจจัยเสี่ยง (๓)	สาเหตุของความเสี่ยง (๔)	ประเภทความ เสี่ยง (S-O-R-C) (๕)	การประเมินความเสี่ยง			
					โอกาส	ผลกระทบ	ระดับ ความ รุนแรง	จัดลำดับ ความเสี่ยง
๓.โครงการส่งเสริมและ สนับสนุนโอกาสใน สังคมให้แก่คนไร้ที่พึ่ง	จัดอบรมหรือทำ กิจกรรมเพื่อ สร้างความรู้ ความเข้าใจสิทธิ สวัสดิการและ สุขภาพของผู้ไร้ ที่พึ่ง	๑.มีผู้เข้าร่วม โครงการไม่ถึงจำนวน ที่ประมาณการไว้	๑.เนื่องจากสถานการณ์การ แพร่ระบาดของโควิด-๑๙ ทำ ให้ประชาชนที่จะเข้าร่วม กิจกรรมที่ทางเทศบาลจัดขึ้น ไม่สะดวกที่จะเข้าร่วมกิจกรรม ดังกล่าว ๒.จำนวนคนไร้ที่พึ่งเข้าร่วม กิจกรรมน้อย เนื่องด้วยสาเหตุ หลายปัจจัย เช่นการเดินทาง ลำบาก	○ การดำเนินงาน (Operational Risk)	๒	๓	๖	ปานกลาง

ตารางแสดงการวิเคราะห์ ประเมิน และจัดลำดับความเสี่ยง  
ประจำปีงบประมาณ ๒๕๖๖

(RM ๑)

ด้านการพัฒนาทรัพยากรธรรมชาติและสิ่งแวดล้อม

เทศบาลตำบลโพธิ์งาม

ตารางแสดงการวิเคราะห์ ประเมิน และจัดลำดับความเสี่ยง

ยุทธศาสตร์ที่ ๓ : ยุทธศาสตร์ด้านทรัพยากรธรรมชาติและสิ่งแวดล้อม  
 โครงการ/กิจกรรม : โครงการบริการจัดการขยะมูลฝอยภายในตำบลโพธิ์งาม  
 วัตถุประสงค์ : เพื่อบริหารจัดการขยะมูลฝอยบริเวณบ่อฝังกลบขยะเดิม  
 เป้าหมาย/ตัวชี้วัด : ปรับปรุงพื้นที่บ่อฝังกลบขยะมูลฝอยเทศบาลตำบลโพธิ์งาม  
 หน่วยงานที่รับผิดชอบ : กองสาธารณสุขฯ

กระบวนการปฏิบัติงาน โครงการ/ขั้นตอนหลัก (๑)	เป้าหมาย/ ตัวชี้วัด (๒)	ปัจจัยเสี่ยง (๓)	สาเหตุของความเสี่ยง (๔)	ประเภทความ เสี่ยง (S-O-R-C) (๕)	การประเมินความเสี่ยง			
					โอกาส	ผลกระทบ	ระดับ ความ รุนแรง	จัดลำดับ ความเสี่ยง
๑. โครงการบริการ จัดการขยะมูลฝอย ภายในตำบลโพธิ์งาม	ปรับปรุงพื้นที่ บ่อฝังกลบขยะ มูลฝอยเทศบาล ตำบลโพธิ์งาม	ด้านวัสดุ อุปกรณ์ การคัดแยกขยะ และถังขยะ และ ทักษะองค์ความรู้ เรื่องการคัดแยก ขยะในชุมชนอย่าง ถูกวิธี	๑. ประชาชนขาดองค์ความรู้ และทักษะการคัดแยกขยะใน ชุมชน ๒. ไม่สามารถควบคุมจำกัด ปริมาณขยะในชุมชนได้	○ การดำเนินงาน (Operational Risk)	๒	๒	๔	ต่ำ

เทศบาลตำบลโพธิ์งาม

ตารางแสดงการวิเคราะห์ ประเมิน และจัดลำดับความเสี่ยง

ยุทธศาสตร์ที่ ๓ : ยุทธศาสตร์ด้านทรัพยากรธรรมชาติและสิ่งแวดล้อม

โครงการ/กิจกรรม : โครงการฝึกอบรมเด็กและเยาวชนในการอนุรักษ์ทรัพยากรธรรมชาติและสิ่งแวดล้อม

วัตถุประสงค์ : ๑. เพื่อสร้างความตระหนักให้กับเด็กและเยาวชนร่วมกันอนุรักษ์และพัฒนาสิ่งแวดล้อม

๒. เพื่อให้เด็กและเยาวชนนำความรู้ประสบการณ์ที่ได้รับไปใช้ในการอนุรักษ์และพัฒนาสิ่งแวดล้อม

เป้าหมาย/ตัวชี้วัด : เด็กและเยาวชนในพื้นที่ตำบลโพธิ์งามมีความรู้ความเข้าใจและเกิดทักษะในการอนุรักษ์และพัฒนาสิ่งแวดล้อม

หน่วยงานที่รับผิดชอบ : กองสาธารณสุขฯ

กระบวนการปฏิบัติงาน โครงการ/ขั้นตอนหลัก (๑)	เป้าหมาย/ ตัวชี้วัด (๒)	ปัจจัยเสี่ยง (๓)	สาเหตุของความเสี่ยง (๔)	ประเภทความ เสี่ยง (S-O-R-C) (๕)	การประเมินความเสี่ยง			
					โอกาส	ผลกระทบ	ระดับ ความ รุนแรง	จัดลำดับ ความเสี่ยง
๒. โครงการฝึกอบรมเด็ก และเยาวชนในการ อนุรักษ์ ทรัพยากรธรรมชาติและ สิ่งแวดล้อม	เด็กและเยาวชน ในพื้นที่ ตำบล โพธิ์งามมีความรู้ ความเข้าใจและ เกิดทักษะใน การอนุรักษ์และ พัฒนา สิ่งแวดล้อม	๑. มีผู้เข้าร่วม โครงการไม่ถึง จำนวนที่ประมาณ การไว้	๑. เนื่องจากเป็นโครงการที่ ต้องดำเนินการร่วมกับ หน่วยงานอื่นซึ่งจะทำให้ไม่ได้ ดำเนินโครงการตามแผนที่ กำหนด	○  การดำเนินงาน (Operational Risk)	๒	๒	๔	ต่ำ

เทศบาลตำบลโพธิ์งาม  
ตารางแสดงการวิเคราะห์ ประเมิน และจัดลำดับความเสี่ยง

ยุทธศาสตร์ที่ ๓ : ยุทธศาสตร์ด้านทรัพยากรธรรมชาติและสิ่งแวดล้อม

โครงการ/กิจกรรม : โครงการส่งเสริมและสนับสนุนอาสาสมัครท้องถิ่นรักโลก (อถล.)

วัตถุประสงค์ : เพื่อสร้างเครือข่ายส่งเสริมและสนับสนุนกิจกรรมด้านทรัพยากรธรรมชาติและสิ่งแวดล้อมที่เกี่ยวข้องกับ อถล.

เป้าหมาย/ตัวชี้วัด : มีสมาชิก อถล.ในการดำเนินกิจกรรมด้านทรัพยากรธรรมชาติและสิ่งแวดล้อมร่วมกับเทศบาลตำบลโพธิ์งาม

หน่วยงานที่รับผิดชอบ : กองสาธารณสุขฯ

กระบวนการปฏิบัติงาน โครงการ/ขั้นตอนหลัก (๑)	เป้าหมาย/ตัวชี้วัด (๒)	ปัจจัยเสี่ยง (๓)	สาเหตุของความเสี่ยง (๔)	ประเภทความ เสี่ยง (S-O-R-C) (๕)	การประเมินความเสี่ยง			
					โอกาส	ผลกระทบ	ระดับ ความ รุนแรง	จัดลำดับ ความเสี่ยง
๓.โครงการส่งเสริมและ สนับสนุนอาสาสมัคร ท้องถิ่นรักโลก (อถล.)	มีสมาชิก อถล.ใน การดำเนินกิจกรรม ด้าน ทรัพยากรธรรมชาติและ สิ่งแวดล้อม ร่วมกับเทศบาล ตำบลโพธิ์งาม	๑.มีผู้เข้าร่วม โครงการไม่ถึง จำนวนที่ประมาณ การไว้	๑. เนื่องจากเป็นโครงการที่ ต้องดำเนินการร่วมกับ หน่วยงานอื่นซึ่งจะทำให้ไม่ได้ ดำเนินโครงการตามแผนที่ กำหนด	○ การดำเนินงาน (Operational Risk)	๒	๓	๘	ปานกลาง

เทศบาลตำบลโพธิ์งาม

ตารางแสดงการวิเคราะห์ ประเมิน และจัดลำดับความเสี่ยง

ยุทธศาสตร์ที่ ๓ : ยุทธศาสตร์ด้านทรัพยากรธรรมชาติและสิ่งแวดล้อม

โครงการ/กิจกรรม : โครงการคัดแยกขยะด้วยหลัก ๓Rs

วัตถุประสงค์ : ส่งเสริมให้มีการคัดแยกขยะตั้งแต่ต้นทาง

เป้าหมาย/ตัวชี้วัด : ๑.กิจกรรมให้ความรู้เรื่องการคัดแยกขยะด้วยหลัก ๓Rs ในพื้นที่เทศบาลตำบลโพธิ์งาม

๒.จัดหาถังขยะเพื่อแยกประเภทขยะ อย่างน้อยปีละ ๑ จุด

หน่วยงานที่รับผิดชอบ : กองสาธารณสุขฯ

กระบวนการปฏิบัติงาน โครงการ/ขั้นตอนหลัก (๑)	เป้าหมาย/ตัวชี้วัด (๒)	ปัจจัยเสี่ยง (๓)	สาเหตุของความเสี่ยง (๔)	ประเภทความเสี่ยง (S-O-R-C) (๕)	การประเมินความเสี่ยง			
					โอกาส	ผลกระทบ	ระดับ ความ รุนแรง	จัดลำดับ ความเสี่ยง
๔. โครงการคัดแยกขยะ ด้วยหลัก ๓Rs	๑.กิจกรรมให้ความรู้ เรื่องการคัดแยกขยะ ด้วยหลัก ๓Rs ในพื้นที่ เทศบาลตำบลโพธิ์งาม ๒.จัดหาถังขยะเพื่อแยก ประเภทขยะ อย่างน้อย ปีละ ๑ จุด	ด้านวัสดุ อุปกรณ์ การคัดแยกขยะ และถังขยะ และ ทักษะองค์ความรู้ เรื่องการคัดแยก ขยะในชุมชน อย่างถูกวิธี	๑. ประชาชนขาดองค์ความรู้ และทักษะการคัดแยกขยะใน ชุมชน ๒. ไม่สามารถควบคุมจำกัด ปริมาณขยะในชุมชนได้	○ การดำเนินงาน (Operational Risk)	๔	๑	๔	ต่ำ

ตารางแสดงการวิเคราะห์ ประเมิน และจัดลำดับความเสี่ยง  
ประจำปีงบประมาณ ๒๕๖๖  
(RM ๑)  
ด้านเศรษฐกิจและการท่องเที่ยว

เทศบาลตำบลโพธิ์งาม

ปีงบประมาณ ๒๕๖๖

ตารางแสดงการวิเคราะห์ ประเมิน และจัดลำดับความเสี่ยง

ยุทธศาสตร์ที่ ๔ : ยุทธศาสตร์ด้านเศรษฐกิจและการท่องเที่ยว

โครงการ/กิจกรรม : โครงการจัดกิจกรรมส่งเสริมการท่องเที่ยวตำบลโพธิ์งาม

วัตถุประสงค์ : เพื่อกระตุ้นเศรษฐกิจในตำบลโพธิ์งาม

เป้าหมาย/ตัวชี้วัด : จัดกิจกรรมส่งเสริมประชาสัมพันธ์แหล่งท่องเที่ยว

หน่วยงานที่รับผิดชอบ : สำนักปลัดเทศบาล

กระบวนการปฏิบัติงาน โครงการ/ขั้นตอนหลัก (๑)	เป้าหมาย/ตัวชี้วัด (๒)	ปัจจัยเสี่ยง (๓)	สาเหตุของความเสี่ยง (๔)	ประเภทความ เสี่ยง (S-O-R-C) (๕)	การประเมินความเสี่ยง			
					โอกาส	ผลกระทบ	ระดับ ความ รุนแรง	จัดลำดับ ความเสี่ยง
๑.โครงการจัดกิจกรรม ส่งเสริมการท่องเที่ยว ตำบลโพธิ์งาม	จัดกิจกรรม ส่งเสริม ประชาสัมพันธ์ แหล่งท่องเที่ยว	๑.การดำเนินงาน ด้านการส่งเสริมการ ท่องเที่ยวไม่เป็นไป ตามแผนการ ดำเนินงาน ๒.ขาดการบูรณาการ ร่วมกันระหว่าง หน่วยงาน	เนื่องจากต้องประสานงานเพื่อ ร่วมบูรณาการกับหน่วยงาน ภาคประชาชนและเอกชนใน พื้นที่การร่วมบูรณาการในการ พัฒนาและส่งเสริมการ ท่องเที่ยว ซึ่งอาจทำให้การ ดำเนินงานล่าช้าหรือไม่บรรลุ ตามวัตถุประสงค์	S กลยุทธ์ (Strategic Risk)	๓	๔	๑๒	สูง

เทศบาลตำบลโพธิ์งาม  
ตารางแสดงการวิเคราะห์ ประเมิน และจัดลำดับความเสี่ยง

ยุทธศาสตร์ที่ ๔ : ยุทธศาสตร์ด้านเศรษฐกิจและการท่องเที่ยว

โครงการ/กิจกรรม : โครงการจัดงานประเพณีเข้าพรรษา

วัตถุประสงค์ : เพื่อให้เป็นการสืบทอดประเพณีวัฒนธรรมทางพระพุทธศาสนา

เป้าหมาย/ตัวชี้วัด : เยาวชน ประชาชนตำบลโพธิ์งาม

หน่วยงานที่รับผิดชอบ : กองการศึกษา

กระบวนการปฏิบัติงาน โครงการ/ขั้นตอนหลัก (๑)	เป้าหมาย/ ตัวชี้วัด (๒)	ปัจจัยเสี่ยง (๓)	สาเหตุของความเสี่ยง (๔)	ประเภทความ เสี่ยง (S-O-R-C) (๕)	การประเมินความเสี่ยง			
					โอกาส	ผลกระทบ	ระดับ ความ รุนแรง	จัดลำดับ ความเสี่ยง
๒.โครงการจัดงาน ประเพณีเข้าพรรษา	เยาวชน ประชาชนตำบล โพธิ์งาม	ไม่สามารถดำเนินการ จัดโครงการประเพณีแห่ เทียนจันทน์พรรษา ให้ บรรลุตามวัตถุประสงค์ เพื่อให้ประชาชนได้ร่วม กิจกรรมเพื่ออนุรักษ์ วัฒนธรรมและ ขนบธรรมเนียม ประเพณีไทยให้คงอยู่ ต่อไป ไว้ได้	ประชาชนในพื้นที่ไม่สนใจใน การเข้าร่วมกิจกรรมหรือให้ ความสนใจในโครงการ ดังกล่าวและสถานการณ์การ แพร่ระบาดของโรคติดเชื้อ ไวรัสโคโรนา ๒๐๑๙	S กลยุทธ์ (Strategic Risk)	๓	๓	๙	ปานกลาง

เทศบาลตำบลโพธิ์งาม  
ตารางแสดงการวิเคราะห์ ประเมิน และจัดลำดับความเสี่ยง

ยุทธศาสตร์ที่ ๔ : ยุทธศาสตร์ด้านเศรษฐกิจและการท่องเที่ยว  
 โครงการ/กิจกรรม : โครงการจัดงานประเพณีท้องถิ่นและวันสำคัญทางศาสนา  
 วัตถุประสงค์ : จัดโครงการ กิจกรรมเกี่ยวกับประเพณีและวันสำคัญทางศาสนา  
 เป้าหมาย/ตัวชี้วัด : เยาวชน ประชาชนตำบลโพธิ์งาม  
 หน่วยงานที่รับผิดชอบ : กองการศึกษา

กระบวนการปฏิบัติงาน โครงการ/ขั้นตอนหลัก (๑)	เป้าหมาย/ ตัวชี้วัด (๒)	ปัจจัยเสี่ยง (๓)	สาเหตุของความเสี่ยง (๔)	ประเภทความ เสี่ยง (S-O-R-C) (๕)	การประเมินความเสี่ยง			
					โอกาส	ผลกระทบ	ระดับ ความ รุนแรง	จัดลำดับ ความเสี่ยง
๓.โครงการจัดงาน ประเพณีท้องถิ่นและวัน สำคัญทางศาสนา	เยาวชน ประชาชนตำบล โพธิ์งาม	จำนวนผู้เข้าร่วม กิจกรรมไม่ถึงตาม เป้าหมาย	๑.ผู้เข้าร่วมยังไม่สามารถ รวมตัวในกิจกรรมดังกล่าวได้ จากหลายสาเหตุ เช่น การ มีพ่ระบาดของโรคติดเชื้อ ไวรัสโคโรนา ๒๐๑๙ (covid) ติดเชื้อพิเศษในช่วงปิดเทอม	○ การดำเนินงาน (Operational Risk)	๓	๓	๙	ปานกลาง

เทศบาลตำบลโพธิ์งาม  
 ตารางแสดงการวิเคราะห์ ประเมิน และจัดลำดับความเสี่ยง

ยุทธศาสตร์ที่ ๔ : ยุทธศาสตร์ด้านเศรษฐกิจและการท่องเที่ยว  
 โครงการ/กิจกรรม : โครงการอนุรักษ์วัฒนธรรมไทย กตัญญูผู้สูงวัย ตำบลโพธิ์งาม  
 วัตถุประสงค์ : เพื่อสร้างขวัญและกำลังใจให้แก่ผู้สูงอายุ  
 เป้าหมาย/ตัวชี้วัด : ผู้สูงอายุ และประชาชนตำบลโพธิ์งาม  
 หน่วยงานที่รับผิดชอบ : กองการศึกษา

กระบวนการปฏิบัติงาน โครงการ/ขั้นตอนหลัก (๑)	เป้าหมาย/ ตัวชี้วัด (๒)	ปัจจัยเสี่ยง (๓)	สาเหตุของความเสี่ยง (๔)	ประเภทความ เสี่ยง (S-O-R-C) (๕)	การประเมินความเสี่ยง			
					โอกาส	ผลกระทบ	ระดับ ความ รุนแรง	จัดลำดับ ความเสี่ยง
๔.โครงการอนุรักษ์ วัฒนธรรมไทย กตัญญู ผู้สูงวัย ตำบลโพธิ์งาม	ผู้สูงอายุ และ ประชาชนตำบล โพธิ์งาม	ผู้สูงอายุ และ ประชาชนเข้าร่วม กิจกรรมไม่ถึงตาม เป้าหมายที่กำหนด	๑. ผู้สูงอายุยังไม่สามารถ ร่วมตัวในกิจกรรมดังกล่าวได้ จากหลายสาเหตุ เช่น มีการ แพร่ระบาดของโรคติดเชื้อ ไวรัสโคโรนา๒๐๑๙ (COVID-	○ การดำเนินงาน (Operational Risk)	๓	๓	๙	ปานกลาง

ตารางแสดงการวิเคราะห์ ประเมิน และจัดลำดับความเสี่ยง  
ประจำปีงบประมาณ ๒๕๖๖

(RM ๑)

ด้านการบริหารจัดการที่ดินและการบริการแก่ประชาชน

เทศบาลตำบลโพธิ์งาม  
ตารางแสดงการวิเคราะห์ ประเมิน และจัดลำดับความเสี่ยง

ยุทธศาสตร์ที่ ๕ : ยุทธศาสตร์ด้านการบริหารจัดการที่ดีและการบริการแก่ประชาชน

โครงการ/กิจกรรม : โครงการเพิ่มประสิทธิภาพการปฏิบัติงาน

วัตถุประสงค์ : เพื่อให้ประชาชนและเจ้าหน้าที่ที่เกี่ยวข้องมีความรู้ความเข้าใจในการปฏิบัติงานของส่วนท้องถิ่นมากขึ้น

เป้าหมาย/ตัวชี้วัด : อบรม อบรม กำหนดมาตรการและให้ความรู้ในการปฏิบัติงานสำหรับเจ้าหน้าที่

หน่วยงานที่รับผิดชอบ : สำนักปลัดเทศบาล

กระบวนการปฏิบัติงาน โครงการ/ขั้นตอนหลัก (๑)	เป้าหมาย/ ตัวชี้วัด (๒)	ปัจจัยเสี่ยง (๓)	สาเหตุของความเสี่ยง (๔)	ประเภทความ เสี่ยง (S-O-R-C) (๕)	การประเมินความเสี่ยง			
					โอกาส	ผลกระทบ	ระดับ ความ รุนแรง	จัดลำดับ ความเสี่ยง
๑.โครงการเพิ่ม ประสิทธิภาพการ ปฏิบัติงาน	อบรม อบรม กำหนด มาตรการและให้ ความรู้ในการ ปฏิบัติงาน สำหรับ เจ้าหน้าที่	การดำเนินโครงการไม่ เป็นไปตามแผนและ ระยะเวลาที่กำหนด	๑.เนื่องจากเป็นโครงการที่ต้อง ดำเนินการร่วมกับหน่วยงาน อื่น ซึ่งจะทำให้ไม่ได้ดำเนิน โครงการตามแผนที่กำหนด	○ การดำเนินงาน (Operational Risk)	๔	๑	๔	ต่ำ

เทศบาลตำบลโพธิ์งาม  
ตารางแสดงการวิเคราะห์ ประเมิน และจัดลำดับความเสี่ยง

ยุทธศาสตร์ที่ ๕ : ยุทธศาสตร์ด้านการบริหารจัดการที่ดีและการบริการแก่ประชาชน

โครงการ/กิจกรรม : โครงการอบรมกฎหมายสำหรับประชาชน

วัตถุประสงค์ : เพื่อให้ประชาชนมีความรู้ด้านกฎหมายสำหรับการดำรงชีวิต

เป้าหมาย/ตัวชี้วัด : ผู้นำชุมชน ประชาชนในตำบลโพธิ์งาม

หน่วยงานที่รับผิดชอบ : สำนักปลัดเทศบาล

กระบวนการปฏิบัติงาน โครงการ/ขั้นตอนหลัก (๑)	เป้าหมาย/ ตัวชี้วัด (๒)	ปัจจัยเสี่ยง (๓)	สาเหตุของความเสี่ยง (๔)	ประเภทความ เสี่ยง (S-O-R-C) (๕)	การประเมินความเสี่ยง			
					โอกาส	ผลกระทบ	ระดับ ความ รุนแรง	จัดลำดับ ความเสี่ยง
๒.โครงการอบรม กฎหมายสำหรับ ประชาชน	จัดอบรมการ ปฐมนิเทศ เบื้องต้นให้กับ ประชาชนใน พื้นที่ ผู้นำชุมชน อส. จำนวน ๑๐๐ คน	๑. มีผู้เข้าร่วม โครงการไม่ถึง จำนวนที่ประมาณ การณ์ไว้ ๒. การปฏิบัติงานไม่ เป็นไปตามแผนงาน และเสร็จตาม ระยะเวลา	๑.เนื่องจากสถานการณ์การ แพร่ระบาดของโควิด-๑๙ ทำ ให้ประชาชนที่จะเข้าร่วม กิจกรรมที่ทางเทศบาล จัดขึ้น ไม่สะดวกที่จะเข้าร่วมกิจกรรม ดังกล่าว ๒. การประชาสัมพันธ์ไม่ทั่วถึง	○ การดำเนินงาน (Operational Risk)	๓	๓	๙	ปานกลาง

เทศบาลตำบลโพธิ์งาม  
ตารางแสดงการวิเคราะห์ ประเมิน และจัดลำดับความเสี่ยง

ยุทธศาสตร์ที่ ๕ : ยุทธศาสตร์ด้านการเมือง การบริหาร และการบริการประชาชน

โครงการ/กิจกรรม : โครงการส่งเสริมการมีส่วนร่วมของประชาชนในการบริหารกิจการ

วัตถุประสงค์ : เพื่อส่งเสริมให้เกิดการมีส่วนร่วมในการจัดทำแผนพัฒนา

เป้าหมาย/ตัวชี้วัด : ส่งเสริมให้ประชาชนเข้ามามีส่วนร่วมในการประชาคมท้องถิ่น

หน่วยงานที่รับผิดชอบ : สำนักปลัดเทศบาล

กระบวนการปฏิบัติงาน โครงการ/ขั้นตอนหลัก (๑)	เป้าหมาย/ ตัวชี้วัด (๒)	ปัจจัยเสี่ยง (๓)	สาเหตุของความเสี่ยง (๔)	ประเภทความ เสี่ยง (S-O-R-C) (๕)	การประเมินความเสี่ยง			
					โอกาส	ผลกระทบ	ระดับ ความ รุนแรง	จัดลำดับ ความเสี่ยง
๑.โครงการส่งเสริม การมีส่วนร่วมของ ประชาชนในการ บริหารกิจการ	ส่งเสริมให้ ประชาชนเข้ามา มีส่วนร่วมในการ ประชาคม ท้องถิ่น	๑. มีผู้เข้าร่วมโครงการ ไม่ถึงจำนวนที่ประมาณ การณไว้	๑.เนื่องจากสถานการณ์การแพร่ ระบาดของโควิด-๑๙ ทำให้ ประชาชนที่จะเข้าร่วมกิจกรรมที่ ทางเทศบาลจัดขึ้น ไม่สะดวกที่จะ เข้าร่วมกิจกรรมดังกล่าว ๒.การประชาสัมพันธ์ไม่ทั่วถึง	○ การดำเนินงาน (Operational Risk)	๒	๓	๖	ปานกลาง

เทศบาลตำบลโพธิ์งาม  
ตารางแสดงการวิเคราะห์ ประเมิน และจัดลำดับความเสี่ยง

ยุทธศาสตร์ที่ ๕ : ยุทธศาสตร์ด้านการเมือง การบริหาร และการบริการประชาชน

โครงการ/กิจกรรม : โครงการจัดทำและปรับปรุงแผนที่ภาษีและทะเบียนทรัพย์สิน

วัตถุประสงค์ : เพื่อเทศบาลตำบลโพธิ์งามมีทะเบียนแผนที่ภาษีที่ถูกต้องและเป็นปัจจุบัน

เป้าหมาย/ตัวชี้วัด : มีโปรแกรมการจัดทำแผนที่ภาษีและทะเบียนทรัพย์สินใช้ในการจัดเก็บภาษีแล้วเสร็จภายในปีงบประมาณ ๒๕๖๖

หน่วยงานที่รับผิดชอบ : กองคลัง

กระบวนการปฏิบัติงาน โครงการ/ขั้นตอนหลัก (๑)	เป้าหมาย/ ตัวชี้วัด (๒)	ปัจจัยเสี่ยง (๓)	สาเหตุของความเสี่ยง (๔)	ประเภทความ เสี่ยง (S-O-R-C) (๕)	การประเมินความเสี่ยง			
					โอกาส	ผลกระทบ	ระดับ ความ รุนแรง	จัดลำดับ ความเสี่ยง
๔.โครงการจัดทำและ ปรับปรุงแผนที่ ภาษี และทะเบียนทรัพย์สิน	มีโปรแกรมการ จัดทำแผนที่ภาษี และทะเบียน ทรัพย์สินใช้ในการ การจัดเก็บภาษี แล้วเสร็จภายใน ปีงบประมาณ ๒๕๖๖	๑. ขาดเจ้าหน้าที่รับผิดชอบ ในการจัดทำโครงการ โดยตรง ๒.ขาดความร่วมมือจาก เจ้าของที่ดินและ ผู้ประกอบการในพื้นที่ ๓. ขาดวัสดุอุปกรณ์ที่ เกี่ยวข้องในการดำเนินงาน ตามโครงการ เช่น มือถือ กล้อง ฯลฯ เพื่อ จัดเก็บข้อมูลและค้นหาพิกัด ของข้อมูล	๑.เนื่องจากสถานการณ์การแพร่ ระบาดของโควิด-๑๙ ทำให้ ประชาชนที่จะเข้าร่วมกิจกรรมที่ ทางเทศบาลจัดขึ้น ไม่สะดวกที่จะ เข้าร่วมกิจกรรมดังกล่าว ๒.การประชาสัมพันธ์ไม่ทั่วถึง	C  กฎระเบียบ (Compliance Risk)	๓	๓	๙	ปานกลาง
				O  การดำเนินงาน (Operational Risk)	๓	๓	๙	ปานกลาง

เทศบาลตำบลโพธิ์งาม  
ตารางแสดงการวิเคราะห์ ประเมิน และจัดลำดับความเสี่ยง

ยุทธศาสตร์ที่ ๕ : ยุทธศาสตร์ด้านการเมือง การบริหาร และการบริการประชาชน

โครงการ/กิจกรรม : โครงการเพิ่มประสิทธิภาพการจัดซื้อจัดจ้าง

วัตถุประสงค์ : เพื่อเทศบาลตำบลโพธิ์งามมีทะเบียนแผนที่ภาษีที่ถูกต้องและเป็นปัจจุบัน

เป้าหมาย/ตัวชี้วัด : มีโปรแกรมการจัดทำแผนที่ภาษีและทะเบียนทรัพย์สินใช้ในการจัดเก็บภาษีแล้วเสร็จภายในปีงบประมาณ ๒๕๖๖

หน่วยงานที่รับผิดชอบ : กองคลัง

กระบวนการปฏิบัติงาน โครงการ/ขั้นตอนหลัก (๑)	เป้าหมาย/ ตัวชี้วัด (๒)	ปัจจัยเสี่ยง (๓)	สาเหตุของความเสี่ยง (๔)	ประเภทความ เสี่ยง (S-O-R-C) (๕)	การประเมินความเสี่ยง			
					โอกาส	ผลกระทบ	ระดับ ความ รุนแรง	จัดลำดับ ความเสี่ยง
๕ โครงการเพิ่ม ประสิทธิภาพการ จัดซื้อจัดจ้าง	มีโปรแกรมการจัดทำแผนที่ภาษี และทะเบียน ทรัพย์สินใช้ในการ จัดเก็บภาษี แล้วเสร็จภายใน ปีงบประมาณ ๒๕๖๖	๑. ขาดเจ้าหน้าที่รับผิดชอบ ในการจัดทำโครงการ โดยตรง ๒. ขาดความร่วมมือจาก เจ้าของที่ดินและ ผู้ประกอบการในพื้นที่ ๓. ขาดวัสดุอุปกรณ์ที่ เกี่ยวข้องในการดำเนินงาน ตามโครงการ เช่น มือถือ กล้อง ฯลฯ เพื่อ จัดเก็บข้อมูลและค้นหาพิกัด ของข้อมูล	๑. เนื่องจากสถานการณ์การแพร่ ระบาดของโควิด-๑๙ ทำให้ ประชาชนที่จะเข้าร่วมกิจกรรมที่ ทางเทศบาลจัดขึ้น ไม่สะดวกที่จะ เข้าร่วมกิจกรรมดังกล่าว ๒. การประชาสัมพันธ์ไม่ทั่วถึง	C  กฎระเบียบ (Compliance Risk)	๓	๓	๙	ปานกลาง
				O  การดำเนินงาน (Operational Risk)	๓	๓	๙	ปานกลาง

เทศบาลตำบลโพธิ์งาม  
ตารางแสดงการวิเคราะห์ ประเมิน และจัดลำดับความเสี่ยง

ยุทธศาสตร์ที่ ๕ : ยุทธศาสตร์ด้านการเมือง การบริหาร และการบริการประชาชน

โครงการ/กิจกรรม : โครงการสื่อประชาสัมพันธ์

วัตถุประสงค์ : เพื่อประชาสัมพันธ์การดำเนินงานของเทศบาลให้ประชาชนได้รับทราบโดยผ่านสื่อต่าง ๆ

เป้าหมาย/ตัวชี้วัด : ผลิตสื่อประชาสัมพันธ์พร้อมเผยแพร่

หน่วยงานที่รับผิดชอบ : สำนักปลัดเทศบาล

กระบวนการปฏิบัติงาน โครงการ/ขั้นตอนหลัก (๑)	เป้าหมาย/ ตัวชี้วัด (๒)	ปัจจัยเสี่ยง (๓)	สาเหตุของความเสี่ยง (๔)	ประเภทความ เสี่ยง (S-O-R-C) (๕)	การประเมินความเสี่ยง			
					โอกาส	ผลกระทบ	ระดับ ความ รุนแรง	จัดลำดับ ความเสี่ยง
๖. โครงการ สื่อ ประชาสัมพันธ์	ผลิตสื่อ ประชาสัมพันธ์ พร้อมเผยแพร่	๑. ขาดเจ้าหน้าที่รับผิดชอบ ในการจัดทำโครงการ โดยตรง ๒. ขาดความร่วมมือจาก เจ้าของที่ดินและ ผู้ประกอบการในพื้นที่ ๓. ขาดวัสดุอุปกรณ์ที่ เกี่ยวข้องในการดำเนินงาน ตามโครงการ เช่น มือถือ กล้อง ฯลฯ เพื่อ จัดเก็บข้อมูลและค้นหาที่กีด ของข้อมูล	๑. เนื่องจากสถานการณ์การแพร่ ระบาดของโควิด-๑๙ ทำให้ ประชาชนที่จะเข้าร่วมกิจกรรมที่ ทางเทศบาลจัดขึ้น ไม่สะดวกที่จะ เข้าร่วมกิจกรรมดังกล่าว ๒. การประชาสัมพันธ์ไม่ทั่วถึง	C กฎระเบียบ (Compliance Risk)	๓	๓	๙	ปานกลาง
				O การดำเนินงาน (Operational Risk)	๓	๓	๙	ปานกลาง

# ตารางแผนบริหารความเสี่ยง ประจำปีงบประมาณ ๒๕๖๖ (RM ๒)

## ๓.๒ แผนบริหารความเสี่ยง (RM-๒)

เมื่อสำนัก/กอง ประเมินความเสี่ยงของโครงการแล้ว ค่าระดับความรุนแรง อยู่ในระดับต่ำและปานกลาง ซึ่งเป็นระดับที่ยอมรับได้ แต่ต้องมีการเฝ้าระวังอย่างต่อเนื่อง และอาจเพิ่มความเข้มข้นในการดำเนินการตามมาตรการในปัจจุบันมากขึ้น สำหรับโครงการที่มีค่าระดับความรุนแรงอยู่ในระดับสูงและสูงมากจะต้องมีการบริหารจัดการความเสี่ยง ให้อยู่ในระดับที่ยอมรับได้ มีการกำหนดกลยุทธ์โดยการควบคุมความเสี่ยง/การลดความเสี่ยง และมีแผนบริหารจัดการความเสี่ยงหรือมาตรการควบคุมเพิ่มเติม

เทศบาลตำบลโพธิ์งาม  
ตารางแสดงการวิเคราะห์ ประเมิน และจัดลำดับความเสี่ยง

ยุทธศาสตร์ที่ ๑ : ยุทธศาสตร์ด้านโครงสร้างพื้นฐาน

โครงการ/กิจกรรม : โครงการปรับปรุงถนน คสล.สายโพธิ์งามรีสอร์ท หมู่ที่ ๔ บ้านโพธิ์งาม

วัตถุประสงค์ : เพื่ออำนวยความสะดวกแก่ผู้ใช้เส้นทาง

เป้าหมาย/ตัวชี้วัด : เทศคอนกรีตเสริมเหล็ก ขนาดความกว้าง ๔.๐๐ เมตร ยาว ๒๐๘.๐๐ เมตร หนา ๐.๑๕ เมตร พร้อมป้ายโครงการ

หน่วยงานที่รับผิดชอบ : กองช่าง

กระบวนการปฏิบัติงานโครงการ/ขั้นตอนหลัก (๑)	ปัจจัยเสี่ยง (Risks Factor) (๒)	สาเหตุของความเสียหาย (Root Cause) (๓)	การประเมินความเสี่ยง				วิธีการบริหารความเสี่ยง (๘)	แผนจัดการความเสี่ยง (มาตรการควบคุมเพิ่มเติม) (๙)	กำหนดเสร็จ/ผู้รับผิดชอบ (๑๐)	งบประมาณโอกาส (๑๑)
			โอกาส (๑๑) (๔)	ผลกระทบ (๕)	ระดับความรุนแรง (๖)	ระดับความเสี่ยงที่คาดหวัง (๗)				
๑.โครงการปรับปรุงถนน คสล.สายโพธิ์งามรีสอร์ท หมู่ที่ ๔ บ้านโพธิ์งาม	๑.การปฏิบัติงานไม่เป็นไปตามแผนงานและเสร็จตามระยะเวลา	๑. เนื่องจากผู้รับจ้างที่มาจ้างงานในมือหลายตัว จึงทำงานช้า และการส่งมอบงานจึงไม่เป็นไปตามแผนงาน ๒. มีสภาพแวดล้อมที่ควบคุมไม่ได้ เช่น ฝนตก น้ำท่วมขัง ๓. ผู้รับเหมาใช้วัสดุ หรือ ดำเนินการก่อสร้างไม่เป็นไปตามแบบรูปที่กำหนด	๔	๔	๑๖	๙	ควบคุมความเสี่ยง	๑.ช่างควบคุมงานกำหนดแผนการปฏิบัติงาน และจัดทำผังการควบคุมงานก่อสร้างไว้ให้ครอบคลุมกับปริมาณงานที่มีอยู่จริง ๒.คณะกรรมการตรวจการจ้าง ต้องบริหารสัญญาให้เป็นตามอำนาจหน้าที่ตามที่กฎหมายกำหนดเพื่อควบคุมผู้รับจ้างให้ปฏิบัติงานให้ถูกต้องเป็นไปตามรูปแบบรายการและสัญญา ๓.จัดอบรมให้ความรู้เกี่ยวกับหลักการตรวจรับงานจ้างให้กับเจ้าหน้าที่พนักงานเทศบาลตำบล และช่างผู้ควบคุมงานก่อสร้างหรือให้พนักงานเข้า รับการฝึกอบรมเพื่อเพิ่มพูนองค์ความรู้	ต.ค ๖๕- มี.ค. ๖๖	๕๓๒,๐๐๐

เทศบาลตำบลโพธิ์งาม  
ตารางแสดงการวิเคราะห์ ประเมิน และจัดลำดับความเสี่ยง

ยุทธศาสตร์ที่ ๑ : ยุทธศาสตร์ด้านโครงสร้างพื้นฐาน

โครงการ/กิจกรรม : โครงการปรับปรุงท่อประปาภายในหมู่บ้าน หมู่ที่ ๖ บ้านอินทร์ไทรย์

วัตถุประสงค์ : เพื่อให้ประชาชนมีน้ำประปาใช้เพียงพอในการดำรงชีวิตประจำวัน

เป้าหมาย/ตัวชี้วัด : วางท่อเมนประปา พี.วี.ซี ชั้น ๘.๕ Ø ๒” พร้อมเชื่อมต่อระบบประปาความยาว ๕,๐๐๐ เมตร พร้อมป้ายโครงการ

หน่วยงานที่รับผิดชอบ : กองช่าง

กระบวนการปฏิบัติงานโครงการ/ขั้นตอนหลัก (๑)	ปัจจัยเสี่ยง (Risks Factor) (๒)	สาเหตุของความเสียหาย (Root Cause) (๓)	การประเมินความเสี่ยง				วิธีการบริหารความเสี่ยง (๘)	แผนจัดการความเสี่ยง (มาตรการควบคุมเพิ่มเติม) (๙)	กำหนดเสร็จ/ผู้รับผิดชอบ (๑๐)	งบประมาณโอกาส (๑๑)
			โอกาส (๑๑) (๔)	ผลกระทบ (๕)	ระดับความรุนแรง (๖)	ระดับความเสี่ยงที่คาดหวัง (๗)				
๒.โครงการปรับปรุงท่อประปาภายในหมู่บ้าน หมู่ที่ ๖ บ้านอินทร์ไทรย์	๑.การปฏิบัติงานไม่เป็นไปตามแผนงานและเสร็จตามระยะเวลา	๑. เนื่องจากผู้รับจ้างที่มารับงานมีงานในมือหลายตัว จึงเข้างานช้า และการส่งมอบงานจึงไม่เป็นไปตามแผนงาน ๒. มีสภาพแวดล้อมที่ควบคุมไม่ได้ เช่น ฝนตก น้ำท่วมซึ่ง ๓. ผู้รับเหมาใช้วัสดุ หรือ ดำเนินการก่อสร้างไม่เป็นไปตามแบบรูปที่กำหนด	๔	๔	๑๖	๙	ควบคุมความเสี่ยง	๑.ช่างควบคุมงานกำหนดแผนการปฏิบัติงาน และจัดทำผังการควบคุมงานก่อสร้างไว้ให้ครอบคลุมกับปริมาณงานที่มีอยู่จริง ๒.คณะกรรมการตรวจการจ้าง ต้องบริหารสัญญาให้เป็นตามอำนาจหน้าที่ตามที่กฎหมายกำหนดเพื่อควบคุมผู้รับจ้างให้ปฏิบัติงานให้ถูกต้องเป็นไปตามรูปแบบรายการและสัญญา ๓.จัดอบรมให้ความรู้เกี่ยวกับหลักการตรวจรับงานจ้างให้กับเจ้าหน้าที่พนักงานเทศบาลตำบล และช่างผู้ควบคุมงานก่อสร้างหรือให้พนักงานเข้า รับการฝึกอบรมเพื่อเพิ่มพูนองค์ความรู้	ต.ค ๖๕- มี.ค. ๖๖	๔๙๙,๐๐๐

เทศบาลตำบลโพธิ์งาม  
ตารางแสดงการวิเคราะห์ ประเมิน และจัดลำดับความเสี่ยง

ยุทธศาสตร์ที่ ๔ : ยุทธศาสตร์ด้านเศรษฐกิจและการท่องเที่ยว

โครงการ/กิจกรรม : โครงการจัดกิจกรรมส่งเสริมการท่องเที่ยวตำบลโพธิ์งาม

วัตถุประสงค์ : เพื่อกระตุ้นเศรษฐกิจในตำบลโพธิ์งาม

เป้าหมาย/ตัวชี้วัด : จัดกิจกรรมส่งเสริมประชาสัมพันธ์แหล่งท่องเที่ยว

หน่วยงานที่รับผิดชอบ : สำนักปลัดเทศบาล

กระบวนการปฏิบัติงาน โครงการ/ ขั้นตอนหลัก (๑)	ปัจจัยเสี่ยง (Risks Factor) (๒)	สาเหตุของ ความเสี่ยง (Root Cause) (๓)	การประเมินความเสี่ยง				วิธีการ บริหาร ความเสี่ยง (๘)	แผนจัดการความ เสี่ยง (มาตรการควบคุม เพิ่มเติม) (๙)	กำหนด เสร็จ/ ผู้รับผิดชอบ (๑๐)	งบประมาณ โอกาส (๑๑)
			โอกาส (๑๑) (๔)	ผลกระทบ (๕)	ระดับ ความ รุนแรง (๖)	ระดับ ความ เสี่ยง ที่คาดหวัง (๗)				
๓.โครงการจัด กิจกรรม ส่งเสริมการ ท่องเที่ยว ตำบลโพธิ์งาม	๑.การดำเนินงาน ด้านการส่งเสริม การท่องเที่ยวไม่ เป็นไปตาม แผนการ ดำเนินงาน ๒.ขาดการบูรณา การร่วมกันระหว่าง หน่วยงาน	เนื่องจากต้อง ประสานงานเพื่อร่วม บูรณาการกับ หน่วยงานภาค ประชาชนและ เอกชนในพื้นที่ในการ ร่วมบูรณาการในการ พัฒนาและส่งเสริม การท่องเที่ยวซึ่งอาจ ทำให้การดำเนินงาน ล่าช้าหรือไม่บรรลุ ตามวัตถุประสงค์	๔	๔	๑๒	๙	ควบคุม ความเสี่ยง	๑.ช่างควบคุมงานกำหนดแผนการ ปฏิบัติงาน และจัดทำผังการควบคุม งานก่อสร้างไว้ให้ครอบคลุมกับ ปริมาณงานที่มีอยู่จริง ๒.คณะกรรมการตรวจการจ้าง ต้อง บริหารสัญญาให้เป็นตามอำนาจ หน้าที่ตามที่กฎหมายกำหนดเพื่อ ควบคุมผู้รับจ้างให้ปฏิบัติงานให้ ถูกต้องเป็นไปตามรูปแบบรายการ และสัญญา ๓.จัดอบรมให้ความรู้เกี่ยวกับหลักการ ตรวจรับงานจ้างให้กับเจ้าหน้าที่ พนักงานเทศบาลตำบล และช่างผู้ควบคุมงานก่อสร้างหรือให้ พนักงานเข้า รับการฝึกอบรม เพื่อเพิ่มพูนองค์ความรู้	ต.ค ๖๕- มี.ค. ๖๖	๑๐๐,๐๐๐

แผนการดำเนินการบริหารจัดการความเสี่ยง  
ประจำปีงบประมาณ พ.ศ. ๒๕๖๖  
เทศบาลตำบลโพธิ์งาม อำเภอประจันตคาม จังหวัดปราจีนบุรี

แผนการดำเนินการบริหารจัดการความเสี่ยง ประจำปีงบประมาณ พ.ศ. ๒๕๖๖

ที่	กิจกรรม	ระยะเวลา ปีงบประมาณ ๒๕๖๖ - ๒๕๖๗												ปี ๒๕๖๗			หน่วยงาน ผู้รับผิดชอบ
		ไตรมาส ๑			ไตรมาส ๒			ไตรมาส ๓			ไตรมาส ๔			ไตรมาส ๑			
		ต.ค.	พ.ย.	ธ.ค.	ม.ค.	ก.พ.	มี.ค.	เม.ค.	พ.ค.	มิ.ย.	ก.ค.	ส.ค.	ก.ย.	ต.ค.	พ.ย.	ธ.ค.	
๑	เชิญประชุมคณะกรรมการบริหารจัดการความเสี่ยงและชี้แจงรายละเอียดการบริหารจัดการความเสี่ยง	←→															หน่วยตรวจสอบภายใน/นักวิเคราะห์นโยบายและแผนงาน
๒	วิเคราะห์และระบุความเสี่ยง ที่มีผลกระทบหรือสร้างจัดการความเสี่ยง		←→														สำนักปลัด/กอง
๓	เสนอแผนบริหารจัดการความเสี่ยงต่อผู้บริหารเพื่อพิจารณาอนุมัติประกาศใช้แผนบริหารจัดการความเสี่ยง		←→														คณะทำงานบริหาร
๔	เผยแพร่แผนบริหารจัดการความเสี่ยงและมอบหมายผู้รับผิดชอบดำเนินการตามแผนบริหารจัดการความเสี่ยง		←→														จัดการความเสี่ยง
๕	ดำเนินการบริหารจัดการความเสี่ยงตามแผนบริหารจัดการความเสี่ยง ประจำปี ๒๕๖๖		←→														คณะทำงานบริหาร
๖	ติดตามประเมินผลการดำเนินการบริหารจัดการความเสี่ยง ประจำปี ๒๕๖๖												←→				จัดการความเสี่ยง
๗	รายงานผลการติดตามประเมินผลการดำเนินการบริหารจัดการความเสี่ยงประจำปี ๒๕๖๖												←→				คณะทำงานบริหาร
๘	หน่วยตรวจสอบภายในรายงานการสอบทานการประเมินผลการบริหารจัดการความเสี่ยง เสนอผู้บริหารท้องถิ่น													←→			หน่วยตรวจสอบภายใน
๙	เผยแพร่รายงานผลการดำเนินงานตามแผนบริหารจัดการความเสี่ยงประจำปี ๒๕๖๖													←→			คณะทำงานบริหารจัดการความเสี่ยง

## บทที่ ๔

### การติดตามและประเมินผลแผนบริหารจัดการความเสี่ยง

#### ๔.๑ การติดตามและประเมินผล

เมื่อเทศบาลตำบลโพธิ์งาม ได้ประกาศแผนบริหารจัดการความเสี่ยงและมีการดำเนินการตามแผน จำเป็นต้องมีการรายงานและติดตามผลเป็นระยะ เพื่อให้เกิดความมั่นใจว่าได้มีการดำเนินงานอย่างถูกต้องและเหมาะสม โดยมีเป้าหมายในการติดตามผล คือ เป็นการประเมินคุณภาพและความเหมาะสมของวิธีการจัดการความเสี่ยง รวมทั้งติดตามผลการจัดการความเสี่ยงที่ได้มีการดำเนินการแล้ว ว่าบรรลุตามวัตถุประสงค์ตามแผนบริหารจัดการความเสี่ยงหรือไม่ โดยหน่วยงานต้องสอบถามว่าวิธีการบริหารจัดการความเสี่ยงใดมีประสิทธิภาพดี ความเสี่ยงใดควรปรับเปลี่ยนและจัดทำรายงานสรุปผลการติดตามเสนอคณะกรรมการบริหารจัดการความเสี่ยงทราบ การติดตามผลมี ๒ ลักษณะ คือ

๑. การติดตามผลเป็นรายไตรมาส เป็นการติดตามตามกรอบระยะเวลาที่กำหนดรายไตรมาส ทุก ๖ เดือน หรือทุกสิ้นปี เป็นต้น

๒. การติดตามผลในระหว่างปฏิบัติ เป็นการติดตามผลการดำเนินงานตามปกติของหน่วยงาน หากพบว่าปัจจัยเสี่ยงดังกล่าวอยู่ในระดับที่ไม่สามารถยอมรับได้ ให้หน่วยงานกำหนดมาตรการ/กิจกรรมรองรับหรือควบคุมความเสี่ยง ถ้าเป็นกิจกรรมที่ไม่ต้องใช้งบประมาณมากเกินไป หน่วยงานนั้นสามารถดำเนินการได้ทันที และให้รายงานกรณีพบความเสี่ยงใหม่ รวมทั้งรายงานผลการดำเนินงานตามมาตรการ/กิจกรรมที่กำหนด หากเป็นกิจกรรมที่ต้องใช้งบประมาณจำนวนมากเกินกว่าหน่วยงานจะบริหารจัดการได้ ให้รายงานฝ่ายเลขานุการคณะกรรมการบริหารจัดการความเสี่ยง เพื่อแจ้งให้คณะกรรมการบริหารจัดการความเสี่ยง พิจารณาหาแนวทางในการจัดการความเสี่ยงต่อไป

#### ๔.๒ การจัดทำรายงานสรุปผลการบริหารจัดการความเสี่ยงประจำปี

ให้ฝ่ายเลขานุการคณะกรรมการบริหารจัดการความเสี่ยง จัดทำรายงานสรุปผลการบริหารจัดการความเสี่ยงประจำปี โดยประมวลผลการดำเนินการตามแผนบริหารจัดการความเสี่ยงที่ สำนัก/กอง รับผิดชอบในการดำเนินการตามมาตรการที่ระบุในแผนบริหารจัดการความเสี่ยง และนำเสนอผู้บริหารเพื่อพิจารณาให้ความเห็นชอบรายงานผลการบริหารจัดการความเสี่ยง ภายในระยะเวลาที่กำหนด

#### ๔.๓ แบบรายงานการติดตามและประเมินผลแผนบริหารจัดการความเสี่ยง (RM-๓)

แบบรายงานการติดตามและประเมินผลแผนบริหารจัดการความเสี่ยง  
ประจำปีงบประมาณ ๒๕๖๖

ยุทธศาสตร์ที่ x : ระบุ.....

โครงการ/กิจกรรม : ระบุ.....

ผู้รับผิดชอบ : ระบุ.....

หน่วยงาน : ระบุ.....

ผลการดำเนินงานบริหารความเสี่ยง						ผลการทบทวนความเสี่ยง (ผลการดำเนินงานตามแผน)					
ประเภท ความ เสี่ยง	ความ เสี่ยง/ ปัจจัย เสี่ยง	การประเมินความเสี่ยง			การ ดำเนินงาน ตาม มาตรการ บริหาร จัดการ ความเสี่ยง	ระยะเวลา ดำเนินการ	สถานะ ดำเนินการ	ความเสี่ยงหมดไป	ความเสี่ยงคงเหลืออยู่		ความ เสี่ยงที่ เกิดขึ้น ใหม่
		โอกาส	ผลกระทบ	ระดับ ความ เสี่ยง					ควบคุมได้	ควบคุม ไม่ได้	

# ภาคผนวก



งานยุทธศาสตร์และงบประมาณ  
เทศบาลตำบลโพธิ์งาม  
อำเภอประจันตคาม จังหวัดปราจีนบุรี