



แผนการดำเนินงาน ประจำปีงบประมาณ ๒๕๖๒



เทศบาลตำบลโพธิ์งาม อำเภอประจันตคาม จังหวัดปราจีนบุรี
สำนักปลัดเทศบาล ฝ่ายอำนวยการ งานวิเคราะห์นโยบายและแผน
โทร.๐-๓๗๔๑-๐๓๗๗ www.pho-ngam.go.th



คำนำ

แผนการดำเนินงานประจำปีงบประมาณ พ.ศ. ๒๕๖๒ ของเทศบาลตำบลโพธิ์งาม ฉบับนี้จัดทำขึ้นตามระเบียบกระทรวงมหาดไทย ว่าด้วยการจัดทำแผนพัฒนาขององค์กรปกครองส่วนท้องถิ่น พ.ศ.๒๕๔๘ และแก้ไขเพิ่มเติม (ฉบับที่ ๒) พ.ศ. ๒๕๕๙ โดยมีวัตถุประสงค์เพื่อแสดงรายละเอียดแผนงาน/โครงการ ที่จะดำเนินการจริงในพื้นที่ รวมทั้งแผนงาน/โครงการจากหน่วยงานอื่นที่มาดำเนินการในพื้นที่ของเทศบาลตำบลโพธิ์งาม ประจำปีงบประมาณ พ.ศ. ๒๕๖๒ มีความชัดเจนในการปฏิบัติมากขึ้น ลดความซ้ำซ้อนของโครงการ มีการประสานและบูรณาการในการทำงานกับหน่วยงาน และจำแนกรายละเอียดต่างๆ ของแผนงานโครงการในแผนการดำเนินงาน

แผนการดำเนินงานเป็นเครื่องมือสำคัญในการบริหารงานของผู้บริหารท้องถิ่น เพื่อควบคุมการดำเนินงานให้เป็นไปอย่างเหมาะสมและมีประสิทธิภาพ อีกทั้งยังช่วยให้แนวทางการพัฒนาของเทศบาลตำบลโพธิ์งาม มีความชัดเจน สามารถติดตามและประเมินผลการพัฒนาตามยุทธศาสตร์การพัฒนาของเทศบาลตำบลโพธิ์งามได้เป็นอย่างดี

อนึ่ง การจัดทำแผนดำเนินงานของเทศบาลตำบลโพธิ์งาม ในครั้งนี้ข้าพเจ้าในนามผู้บริหารเทศบาลตำบลโพธิ์งาม ขอขอบพระคุณผู้มีส่วนเกี่ยวข้องทุกท่านตลอดจนพนักงานทุกคนที่มีส่วนในการระดมความคิด และช่วยวางแผนการจัดทำแผนการดำเนินงานประจำปี พ.ศ.๒๕๖๒ ให้สำเร็จลุล่วงไปด้วยดี และหวังว่าจะนำไปปฏิบัติให้บรรลุวัตถุประสงค์ตามแผนดำเนินงานต่อไป

นายบัณฑิต ปัญญาดี
นายกเทศมนตรีตำบลโพธิ์งาม

สารบัญ

ส่วนที่ ๑ บทนำ	หน้า
➤ บทนำ	๑
➤ ลักษณะของแผนดำเนินงานประจำปี	๑
➤ วัตถุประสงค์ของแผนการดำเนินงาน	๒
➤ ขั้นตอนการจัดทำแผนการดำเนินงาน	๒
➤ ประโยชน์ของแผนการดำเนินงาน	๕
ส่วนที่ ๒ บัญชีโครงการ/กิจกรรม	
➤ บัญชีสรุปจำนวนโครงการและงบประมาณ (แบบ ผด.๐๑)	๗ - ๑๒
➤ บัญชีจำนวนโครงการพัฒนาท้องถิ่น กิจกรรม/งบประมาณ(แบบ ผด.๐๒)	๑๓ - ๕๑
➤ บัญชีจำนวนครุภัณฑ์ที่ไม่ได้ดำเนินการตามโครงการพัฒนาท้องถิ่น (แบบ ผด.๐๒/๑)	๕๒
ภาคผนวก	
➤ สำเนาประกาศแผนใช้การดำเนินงาน ประจำปี ๒๕๖๒	

ส่วนที่ ๑

บทนำ

๑. บทนำ

เนื่องด้วยระเบียบกระทรวงมหาดไทย ว่าด้วยการจัดทำแผนพัฒนาขององค์กรปกครองส่วนท้องถิ่น พ.ศ. ๒๕๔๘ ได้กำหนดให้องค์กรปกครองส่วนท้องถิ่น ดำเนินการจัดทำแผนการดำเนินงานตามหมวด ๕ ข้อ ๒๖ การจัดทำแผนการดำเนินงานให้ดำเนินการตามระเบียบนี้ โดยมีขั้นตอนดำเนินการดังนี้ (๑) คณะกรรมการสนับสนุนการจัดทำแผนพัฒนาท้องถิ่นรวบรวมแผนงาน โครงการพัฒนาขององค์กรปกครองส่วนท้องถิ่น หน่วยราชการส่วนกลาง ส่วนภูมิภาค รัฐวิสาหกิจและหน่วยงานอื่นๆ ที่ดำเนินการในพื้นที่ขององค์กรปกครองส่วนท้องถิ่น แล้วจัดทำร่างแผนการดำเนินงานเสนอคณะกรรมการพัฒนาท้องถิ่น (๒) คณะกรรมการพัฒนาท้องถิ่นพิจารณาร่างแผนการดำเนินงานแล้วเสนอผู้บริหารท้องถิ่นประกาศเป็นแผนการดำเนินงาน ทั้งนี้ ให้ปิดประกาศแผนการดำเนินงานภายในสิบห้าวันนับแต่วันที่ประกาศ เพื่อให้ประชาชนในท้องถิ่นทราบโดยทั่วกันและต้องปิดประกาศไว้อย่างน้อยสามสิบวัน และระเบียบกระทรวงมหาดไทย ว่าด้วยการจัดทำแผนพัฒนาขององค์กรปกครองส่วนท้องถิ่น (ฉบับที่ ๒) พ.ศ. ๒๕๕๙ ข้อ ๑๒ “ข้อ ๑๗ แผนการดำเนินงานให้จัดทำให้แล้วเสร็จภายในสามสิบวันนับแต่วันที่ประกาศใช้งบประมาณรายจ่ายประจำปี งบประมาณรายจ่ายเพิ่มเติม งบประมาณจากเงินสะสม หรือได้รับแจ้งแผนงานและโครงการจากหน่วยราชการส่วนกลาง ส่วนภูมิภาค รัฐวิสาหกิจหรือหน่วยงานอื่นๆ ที่ต้องดำเนินการในพื้นที่องค์กรปกครองส่วนท้องถิ่นในปีงบประมาณนั้น การขยายเวลาการจัดทำและการแก้ไขแผนการดำเนินงานเป็นอำนาจของผู้บริหารท้องถิ่น”

ภายใต้กฎหมายดังกล่าว เทศบาลตำบลโพธิ์งาม จึงได้ดำเนินการจัดทำแผนการดำเนินงาน ประจำปีงบประมาณ พ.ศ. ๒๕๖๑ ขึ้น เพื่อให้ทราบถึงรายละเอียดแผนงาน โครงการพัฒนา และกิจกรรมที่ดำเนินการจริงทั้งหมดในพื้นที่ขององค์กรปกครองส่วนท้องถิ่นประจำปีงบประมาณนั้น และใช้เป็นแนวทางในการดำเนินงานในปีงบประมาณ พ.ศ. ๒๕๖๑ ของเทศบาลให้มีความชัดเจนในการปฏิบัติมากขึ้น มีการประสานและบูรณาการการทำงานกับหน่วยงานและการจำแนกรายละเอียดต่างๆ ของแผนงาน/โครงการในแผนการดำเนินงานจะทำให้การติดตามประเมินผลเมื่อสิ้นปีงบประมาณมีความสะดวกมากขึ้น โดยการจัดทำแผนการดำเนินงานของเทศบาลตำบลโพธิ์งาม ประจำปีงบประมาณ พ.ศ. ๒๕๖๑

ลักษณะของแผนดำเนินงานประจำปี

แผนการดำเนินงาน (Operation plan) เป็นเอกสารที่ต่อเนื่องจากการจัดทำแผนพัฒนาท้องถิ่นสี่ปี (พ.ศ. ๒๕๖๑ - ๒๕๖๔) และมีความสัมพันธ์ใกล้ชิดกับงบประมาณประจำปี กล่าวคือ เป็นการนำแผนงาน/โครงการที่กำหนดไว้แล้วในแผนพัฒนาท้องถิ่นสี่ปี (พ.ศ. ๒๕๖๑ - ๒๕๖๔) มาพิจารณาดำเนินการสำหรับปีนั้น ๆ โดยจะมีรายละเอียดและลักษณะเฉพาะเจาะจงของโครงการ/กิจกรรมที่จะนำไปบรรจุในเอกสารงบประมาณรายจ่ายประจำปีและสามารถนำไปปฏิบัติได้ทันที เมื่อได้รับงบประมาณของปีนั้น นอกจากนี้ แผนงาน/โครงการที่บรรจุในเอกสารงบประมาณประจำปีและสามารถนำไปปฏิบัติได้ทันที

- แผนงาน/โครงการที่บรรจุในแผนการดำเนินงานควรต้องมีสภาพความพร้อม ๓ ประการ คือ
- ประการที่ ๑ มีความแน่นอนของกิจกรรม ที่จะดำเนินการโดยการศึกษาความเป็นไปได้ของแผนงาน/โครงการ หรือพิจารณาผลประโยชน์ที่จะได้รับจากแผนงาน/โครงการ
 - ประการที่ ๒ มีความเรียบร้อยในด้านรูปแบบและรายการทางเทคนิค
 - ประการที่ ๓ มีรายละเอียดในด้านค่าใช้จ่ายของแผนงาน/โครงการ

แผนการดำเนินงาน มีลักษณะกว้าง ๆ ดังต่อไปนี้

๑. เป็นเอกสารที่มีความสอดคล้องกับยุทธศาสตร์และแนวทางการพัฒนาของเทศบาลตำบลโพธิ์งาม และแผนพัฒนาท้องถิ่นสี่ปี (พ.ศ. ๒๕๖๑ - ๒๕๖๔)
๒. เป็นเอกสารที่มีแนวทางการพัฒนาประจำปีและวัตถุประสงค์ของการพัฒนา ที่ชัดเจนและมีลักษณะเฉพาะเจาะจงของปีที่จะดำเนินการ
๓. เป็นเอกสารที่ระบุแผนงาน/โครงการ ที่จะดำเนินการในปีนั้นๆ
๔. เป็นเอกสารที่แสดงถึงความเชื่อมโยงระหว่างแผนพัฒนาท้องถิ่นสี่ปี (พ.ศ. ๒๕๖๑ - ๒๕๖๔) กับเทศบัญญัติงบประมาณรายจ่าย ประจำปีงบประมาณ พ.ศ. ๒๕๖๑

วัตถุประสงค์ของการจัดทำแผนการดำเนินงาน

๑. เพื่อแสดงถึงรายละเอียดแผนงาน/โครงการพัฒนา และกิจกรรมการพัฒนาดำเนินการจริงทั้งหมดในพื้นที่ของเทศบาลตำบลโพธิ์งาม ประจำปีงบประมาณ พ.ศ. ๒๕๖๑
๒. เพื่อแสดงเป้าหมายและแนวทางการพัฒนาให้สอดคล้องกับสภาพปัญหาและความต้องการของประชาชนในท้องถิ่น
๓. เพื่อมีแผนงานในการดำเนินงานในปีงบประมาณ พ.ศ. ๒๕๖๑ ที่ชัดเจนในการปฏิบัติงานมากขึ้น ลดความซ้ำซ้อนของโครงการ มีการประสานและบูรณาการการทำงานกับหน่วยงานและจำแนกรายละเอียดต่าง ๆ ของแผนงาน/โครงการ
๔. เพื่อแสดงความสัมพันธ์และความเชื่อมโยงระหว่างแผนพัฒนาท้องถิ่นสี่ปี และการจัดทำงบประมาณรายจ่ายประจำปี
๕. เพื่อเป็นเครื่องมือสำคัญในการบริหารงานของผู้บริหารท้องถิ่น ควบคุมการดำเนินงานให้เป็นไปอย่างเหมาะสมและมีประสิทธิภาพ
๖. เพื่อความสะดวกในการติดตามและประเมินผลการดำเนินงานกิจกรรม/โครงการ ประจำปีงบประมาณ พ.ศ. ๒๕๖๑

๓. ขั้นตอนการจัดทำแผนการดำเนินงาน

ขั้นตอนที่ ๑ ขั้นตอนการจัดทำร่างแผน

คณะกรรมการสนับสนุนการจัดทำแผนพัฒนาท้องถิ่นรวบรวมแผนงาน โครงการพัฒนาขององค์กรปกครองส่วนท้องถิ่น หน่วยราชการส่วนกลาง ส่วนภูมิภาค รัฐวิสาหกิจและหน่วยงานอื่นๆ ที่ดำเนินการในพื้นที่ขององค์กรปกครองส่วนท้องถิ่น แล้วจัดทำร่างแผนการดำเนินงาน เสนอคณะกรรมการพัฒนาท้องถิ่น

ขั้นตอนที่ ๒ ขั้นตอนการพิจารณาร่างแผน

คณะกรรมการพัฒนาท้องถิ่นพิจารณาร่างแผนการดำเนินงาน แล้วเสนอผู้บริหารท้องถิ่นประกาศเป็นแผนการดำเนินงาน

ขั้นตอนที่ ๓ การประกาศใช้แผนการดำเนินงาน

คณะกรรมการพัฒนาท้องถิ่นพิจารณาร่างแผนการดำเนินงาน แล้วเสนอผู้บริหารท้องถิ่นเพื่อประกาศใช้แผนการดำเนินงาน ทั้งนี้ ให้ปิดประกาศแผนการดำเนินงานภายในสิบห้าวันนับแต่วันที่ประกาศ เพื่อให้ประชาชนในท้องถิ่นทราบโดยทั่วกันและต้องปิดประกาศไว้อย่างน้อยสามสิบวัน

แผนการดำเนินงานให้จัดทำให้แล้วเสร็จภายในสามสิบวันนับแต่วันที่ประกาศใช้งบประมาณรายจ่ายประจำปี งบประมาณรายจ่ายเพิ่มเติม งบประมาณจากเงินสะสม หรือได้รับแจ้งแผนงานและโครงการจากหน่วยราชการส่วนกลาง ส่วนภูมิภาค รัฐวิสาหกิจหรือหน่วยงานอื่นๆ ที่ต้องดำเนินการในพื้นที่องค์กรปกครองส่วนท้องถิ่นในปีงบประมาณนั้น

“การขยายเวลาการจัดทำและการแก้ไขแผนการดำเนินงานเป็นอำนาจของผู้บริหารท้องถิ่น”

แผนการดำเนินงาน ประจำปีงบประมาณ พ.ศ. ๒๕๖๑ มีรายละเอียดเค้าโครงการดังนี้

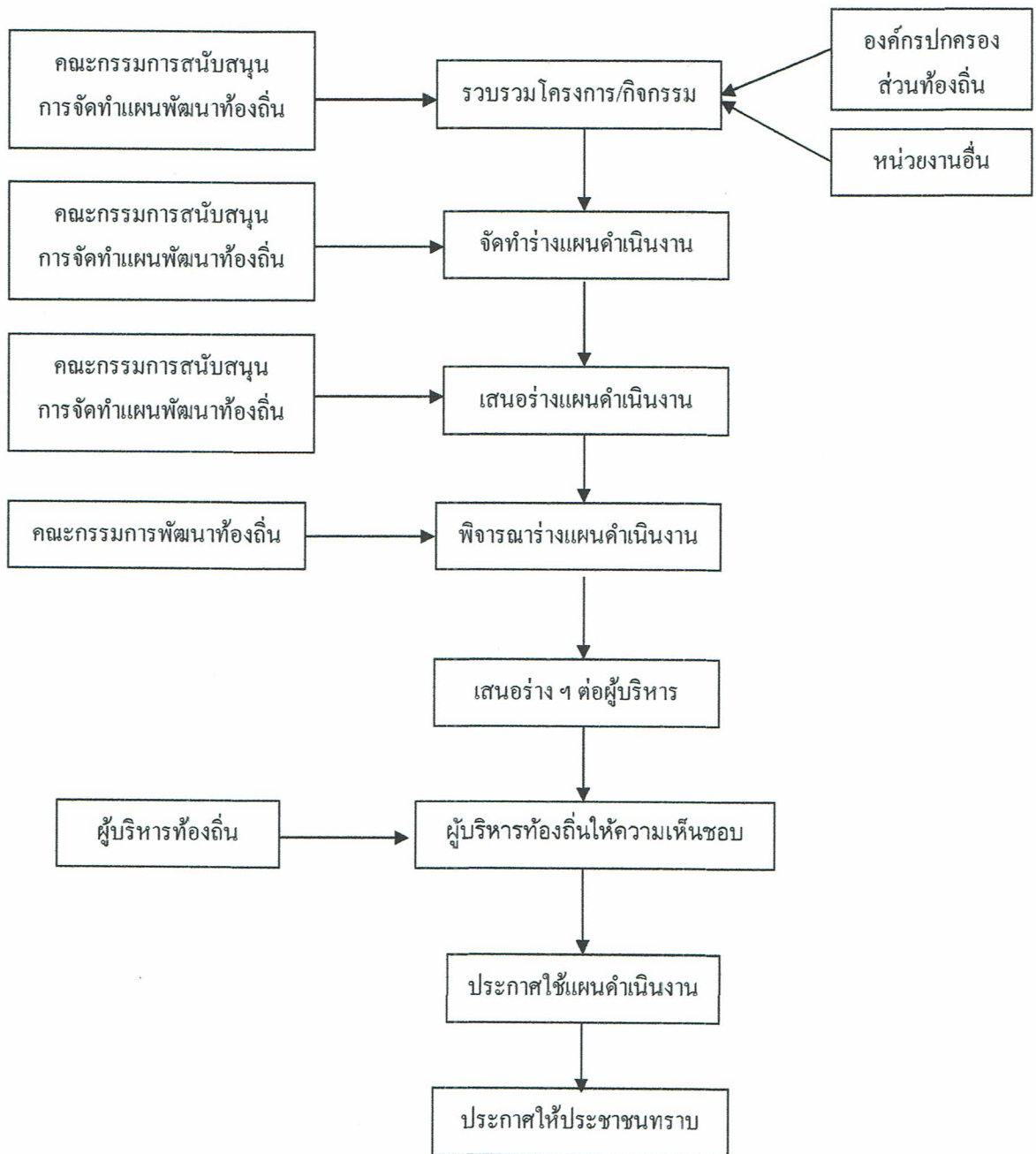
ส่วนที่ ๑ บทนำ ประกอบด้วย

- ๑.๑ บทนำ
- ๑.๒ วัตถุประสงค์ของแผนการดำเนินงาน
- ๑.๓ ขั้นตอนการจัดทำแผนการดำเนินงาน
- ๑.๔ ประโยชน์ของแผนการดำเนินงาน

ส่วนที่ ๒ บัญชีโครงการ/กิจกรรม ประกอบด้วย

- ๒.๑ สรุบบัญชีโครงการ/กิจกรรม (ผด. ๑)
- ๒.๒ บัญชีโครงการ/กิจกรรม/งบประมาณ (ผด. ๒)

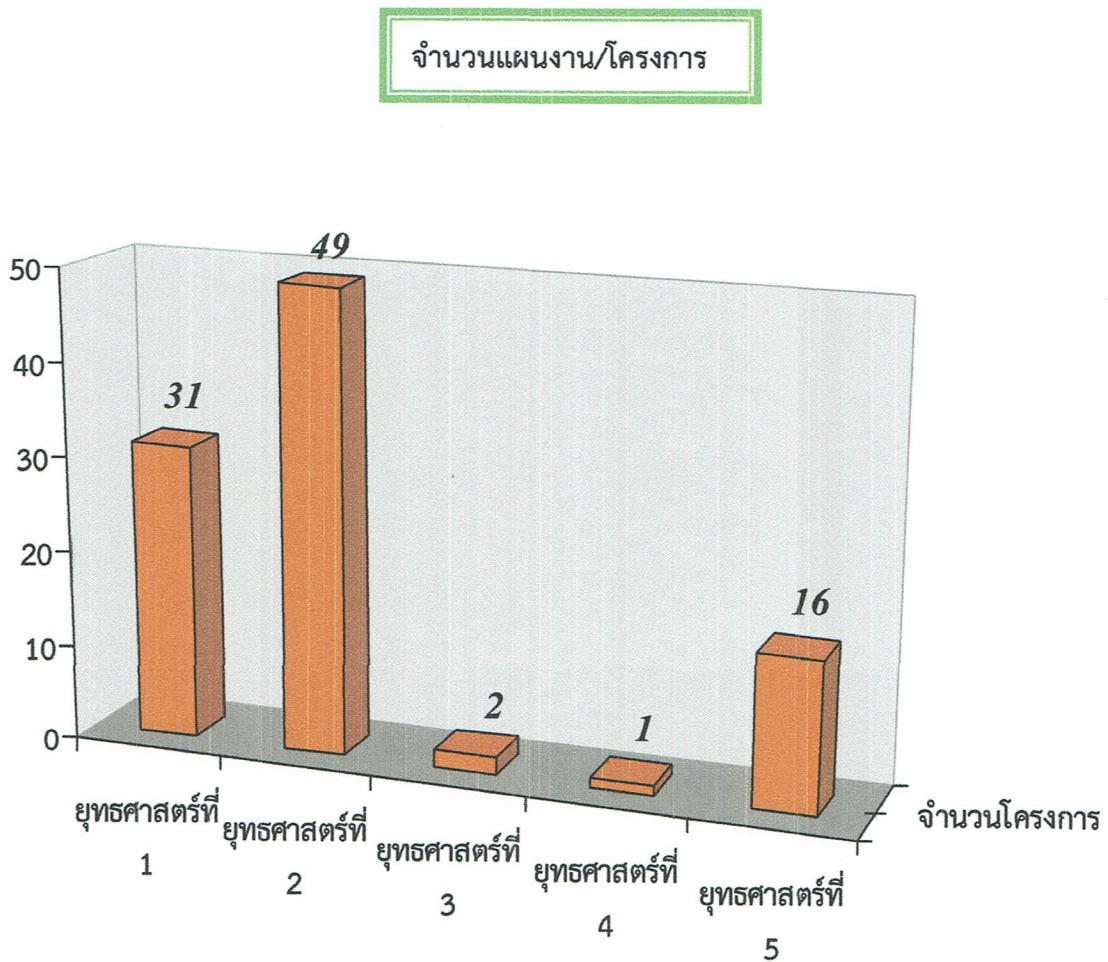
แผนภูมิขั้นตอนการจัดทำแผนการดำเนินงาน



ประโยชน์ของการจัดทำแผนการดำเนินงาน

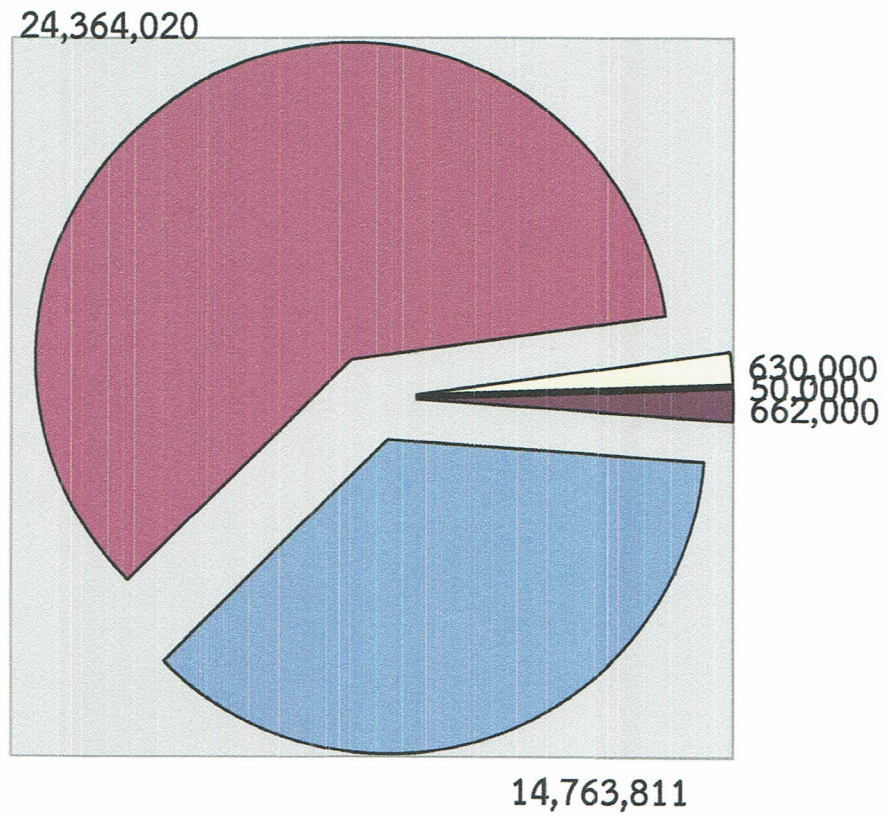
๑. ช่วยให้สามารถดำเนินการพัฒนาได้บรรลุวัตถุประสงค์เป้าหมายอย่างมีประสิทธิภาพ
๒. แสดงถึงความชัดเจนในการนำแผนยุทธศาสตร์การพัฒนา และแผนพัฒนาท้องถิ่นสี่ปี (พ.ศ. ๒๕๖๑ - ๒๕๖๔) ไปสู่การปฏิบัติและสอดคล้องกับงบประมาณรายจ่ายประจำปี
๓. เพื่อความสะดวกในการปฏิบัติงานตามรายละเอียดของโครงการต่างๆ
๔. ง่ายต่อการติดตามและประเมินผลการดำเนินงานตามแผนงาน/โครงการ/กิจกรรมในปีงบประมาณนั้น

แผนภูมิที่ ๑ เปรียบเทียบสัดส่วนจำนวนแผนงาน/โครงการ แต่ละด้านยุทธศาสตร์การพัฒนาเทศบาลตำบลโพธิ์งาม



แผนภูมิที่ ๒ เปรียบเทียบสัดส่วนจำนวนงบประมาณดำเนินงาน
แต่ละด้านยุทธศาสตร์การพัฒนาเทศบาลตำบลโพธิ์งาม

จำนวนงบประมาณ



- ยุทธศาสตร์ที่ 1
- ยุทธศาสตร์ที่ 2
- ยุทธศาสตร์ที่ 3
- ยุทธศาสตร์ที่ 4
- ยุทธศาสตร์ที่ 5

ส่วนที่ ๒

บัญชีสรุปจำนวนโครงการพัฒนาท้องถิ่น กิจกรรมและงบประมาณ
แผนการดำเนินงาน ประจำปีงบประมาณ พ.ศ. ๒๕๖๒

แบบ ผต. ๐๑

เทศบาลตำบลโพธิ์งาม อำเภอประจันตคาม จังหวัดปราจีนบุรี

ยุทธศาสตร์	จำนวนโครงการ ที่ดำเนินการ	คิดเป็นร้อยละของ โครงการทั้งหมด	จำนวนงบประมาณ	คิดเป็นร้อยละของ งบประมาณทั้งหมด	หน่วยงานรับผิดชอบหลัก
๑. ยุทธศาสตร์การพัฒนาด้านโครงสร้างพื้นฐาน	๓๑	๓๑.๓๑	๑๔,๗๖๓,๘๑๑.๓๒	๓๖.๔๘	กองช่าง , สำนักปลัดเทศบาล กองการศึกษา
๒. ยุทธศาสตร์การพัฒนาด้านคุณภาพชีวิตและสังคม	๔๙	๔๙.๔๙	๒๔,๓๖๔,๐๒๐	๖๐.๒๐	กองสวัสดิการสังคม กองการศึกษา, สำนักปลัดเทศบาล
๓. ยุทธศาสตร์ด้านทรัพยากรธรรมชาติและสิ่งแวดล้อม	๒	๒.๐๒	๖๓๐,๐๐๐	๑.๕๖	สำนักปลัดเทศบาล
๔. ยุทธศาสตร์การพัฒนาด้านเศรษฐกิจและการท่องเที่ยว	๑	๑.๐๑	๕๐,๐๐๐	๐.๑๒	กองการศึกษา
๕. ยุทธศาสตร์การบริหารจัดการที่ดีและการบริการแก่ประชาชน	๑๖	๑๖.๑๖	๖๖๒,๐๐๐	๑.๖๔	สำนักปลัดเทศบาล, กองคลัง
รวม	๙๙	๑๐๐.๐๐	๔๐,๔๖๙,๘๓๑	๑๐๐.๐๐	

ยุทธศาสตร์/แผนงาน	จำนวนโครงการ ที่ดำเนินการ	คิดเป็นร้อยละของ โครงการทั้งหมด	จำนวนงบประมาณ	คิดเป็นร้อยละของ งบประมาณทั้งหมด	หน่วยงานรับผิดชอบหลัก
๑. ยุทธศาสตร์การพัฒนาฐานโครงสร้างพื้นฐาน					
๑.๑ แผนงานคณะและชุมชน					
๑.๑.๑ (งบประมาณ ประจำปี ๒๕๖๒)	๒๐	๖๔.๕๒	๖,๒๘๔,๖๐๐	๔๒.๕๗	กองช่าง
๑.๑.๒ (กัณเงินงบประมาณ ประจำปี ๒๕๖๑)	๙	๒๙.๐๓	๒,๘๘๐,๓๒๔	๑๙.๕๑	กองช่าง
๑.๒ แผนงานการรักษาคความสงบภายใน (กัณเงิน งบม. ประจำปี ๒๕๖๑)	๑	๓.๒๓	๓,๒๐๐,๐๐๐	๒๑.๖๗	สำนักปลัดเทศบาล
๑.๓ แผนงานการศึกษา (กัณเงิน งบม. ประจำปี ๒๕๖๑)	๑	๓.๒๓	๒,๓๙๘,๘๘๗.๓๒	๑๖.๒๕	กองการศึกษา
รวม	๓๑	๑๐๐.๐๐	๑๔,๗๖๓,๘๑๑	๑๐๐.๐๐	

ยุทธศาสตร์/แผนงาน	จำนวนโครงการ ที่ดำเนินการ	คิดเป็นร้อยละของ โครงการทั้งหมด	จำนวนงบประมาณ	คิดเป็นร้อยละของ งบประมาณทั้งหมด	หน่วยงานรับผิดชอบหลัก
๒) ยุทธศาสตร์การพัฒนาด้านคุณภาพชีวิต ๒.๑ แผนงานบริหารงานทั่วไป	๑	๒.๐๔	๓๕,๐๐๐	๐.๑๔	สำนักปลัดเทศบาล
๒.๒ แผนงานการรักษาสงครามภายใน	๙	๑๘.๓๗	๕๒๐,๐๐๐	๒.๑๓	สำนักปลัดเทศบาล
๒.๓ แผนงานการศึกษา	๗	๑๔.๒๙	๔,๖๒๙,๖๒๐	๑๙.๐๐	กองการศึกษา
๒.๔ แผนงานสาธารณสุข	๗	๑๔.๒๙	๕๓๐,๐๐๐	๒.๑๘	สำนักปลัดเทศบาล
๒.๕ แผนงานสังคมสงเคราะห์	๓	๖.๑๒	๘๐,๐๐๐	๐.๓๓	กองสวัสดิการสังคม
๒.๕ แผนงานสร้างความเข้มแข็งของชุมชน	๘	๑๖.๓๓	๒๒๐,๐๐๐	๐.๙๐	กองสวัสดิการสังคม, สำนักปลัดเทศบาล
๒.๖ แผนงานศาสนาวัฒนธรรมและนันทนาการ	๑๑	๒๒.๔๕	๑,๑๙๐,๐๐๐	๔.๘๘	กองการศึกษา
๒.๗ แผนงานงบกลาง	๓	๖.๑๒	๑๗,๑๕๙,๔๐๐	๗๐.๔๓	กองสวัสดิการสังคม
รวม	๔๙	๑๐๐.๐๐	๒๔,๓๖๔,๐๒๐	๑๐๐.๐๐	

ยุทธศาสตร์/แผนงาน	จำนวนโครงการ ที่ดำเนินการ	คิดเป็นร้อยละของ โครงการทั้งหมด	จำนวนงบประมาณ	คิดเป็นร้อยละของ งบประมาณทั้งหมด	หน่วยงานรับผิดชอบหลัก
๓) ยุทธศาสตร์ด้านทรัพยากรธรรมชาติและสิ่งแวดล้อม ๓.๑ แผนงานเกษตรและชุมชน	๒	๑๐๐.๐๐	๖๓๐,๐๐๐	๑๐๐.๐๐	สำนักปลัดเทศบาล
รวม	๒	๑๐๐.๐๐	๖๓๐,๐๐๐	๑๐๐.๐๐	

ยุทธศาสตร์/แผนงาน	จำนวนโครงการ ที่ดำเนินการ	คิดเป็นร้อยละของ โครงการทั้งหมด	จำนวนงบประมาณ	คิดเป็นร้อยละของ งบประมาณทั้งหมด	หน่วยงานรับผิดชอบหลัก
๔) ยุทธศาสตร์การพัฒนาด้านเศรษฐกิจและการท่องเที่ยว ๔.๑ แผนงานการศาสนาวัฒนธรรมและนันทนาการ	๑	๑๐๐.๐๐	๕๐,๐๐๐	๑๐๐.๐๐	กองการศึกษา
รวม	๑	๑๐๐.๐๐	๕๐,๐๐๐	๑๐๐.๐๐	

ยุทธศาสตร์/แผนงาน	จำนวนโครงการ ที่ดำเนินการ	คิดเป็นร้อยละของ โครงการทั้งหมด	จำนวนงบประมาณ	คิดเป็นร้อยละของ งบประมาณทั้งหมด	หน่วยงานรับผิดชอบหลัก
๕) ยุทธศาสตร์ยุทธศาสตร์การบริหารจัดการที่ดีและ การบริการแก่ประชาชน					
๕.๑ แผนงานบริหารทั่วไป	๑๔	๘๗.๕๐	๕๘๒,๐๐๐	๘๗.๕๒	สำนักปลัดเทศบาล , กองคลัง
๕.๒ แผนงานการรักษาความสงบภายใน	๑	๖.๒๕	๑๐,๐๐๐	๑.๕๑	สำนักปลัดเทศบาล , กองคลัง
๕.๓ แผนงานคณะและชุมชน	๑	๖.๒๕	๗๐,๐๐๐	๑๐.๕๗	สำนักปลัดเทศบาล , กองคลัง , กองช่าง
รวม	๑๖	๑๐๐.๐๐	๖๖๒,๐๐๐	๑๐๐.๐๐	

บัญชีจำนวนโครงการพัฒนาท้องถิ่น กิจกรรมและงบประมาณ
 แผนการดำเนินงาน ประจำปีงบประมาณ พ.ศ. ๒๕๖๒
 เทศบาลตำบลโพธิ์งาม อำเภอประจันตคาม จังหวัดปราจีนบุรี

แบบ ผด. ๐๒

๑. ยุทธศาสตร์การพัฒนาด้านโครงสร้างพื้นฐาน

๑.๔ แผนงานเคหะและชุมชน

ที่	โครงการ/กิจกรรม	รายละเอียดของโครงการ/กิจกรรม	งบประมาณ	สถานที่ดำเนินการ	หน่วยดำเนินการ	พ.ศ. ๒๕๖๒													
						๒๕๖๑	๒๕๖๒	๒๕๖๓	๒๕๖๔	๒๕๖๕	๒๕๖๖	๒๕๖๗	๒๕๖๘	๒๕๖๙	๒๕๗๐	๒๕๗๑	๒๕๗๒		
๑	โครงการอุดหนุนการไฟฟ้า อำเภอประจันตคาม (สายบ้าน นางประนอม) หมู่ที่ ๙ บ้านเกาะ ยาง	อุดหนุนการไฟฟ้าส่วนภูมิภาคอำเภอ ประจันตคาม เพื่อเป็นค่าขยายเขต ไฟฟ้าแรงต่ำ สายบ้านนางประนอม หมู่ ที่ ๙ บ้านเกาะยาง	๑๕๐,๐๐๐	การไฟฟ้า อำเภอประจันต คาม	กองช่าง	๒๕๕	๒๕๖	๒๕๖๑	๒๕๖๒	๒๕๖๓	๒๕๖๔	๒๕๖๕	๒๕๖๖	๒๕๖๗	๒๕๖๘	๒๕๖๙	๒๕๗๐	๒๕๗๑	๒๕๗๒
๒	โครงการอุดหนุนไฟฟ้าอำเภอ ประจันตคาม (สายบ้านสายไยรัก) หมู่ที่ ๑๗ บ้านยาง	อุดหนุนการไฟฟ้าส่วนภูมิภาคอำเภอ ประจันตคาม เพื่อเป็นค่าขยายเขต ไฟฟ้าแรงต่ำ สายบ้านสายไยรัก หมู่ที่ ๑๗ บ้านยาง	๑๕๐,๐๐๐	การไฟฟ้า อำเภอประจันต คาม	กองช่าง	๒๕๕	๒๕๖	๒๕๖๑	๒๕๖๒	๒๕๖๓	๒๕๖๔	๒๕๖๕	๒๕๖๖	๒๕๖๗	๒๕๖๘	๒๕๖๙	๒๕๗๐	๒๕๗๑	๒๕๗๒

ที่	โครงการ/กิจกรรม	รายละเอียดของโครงการ/กิจกรรม	งบประมาณ	สถานที่ดำเนินการ	หน่วยดำเนินการ	พ.ศ. ๒๕๖๑			พ.ศ. ๒๕๖๒								
						๒๕๖	๒๕๖	๒๕๖	ม.๕	พ.๖	๒๕๖	ธ.๗	๒๕๖	ม.๘	พ.๙	ธ.๑๐	๒๕๖
๓	โครงการก่อสร้างถนนลูกรังสายข้างวัดบ้านคุ่ม หมู่ที่ ๑ บ้านคุ่ม	๑) ก่อสร้างถนนลูกรังความกว้าง ๓.๐๐ เมตร ความยาว ๑,๐๐๐ เมตร ความหนาเฉลี่ย ๐.๓๐ เมตร คิดเป็นปริมาตรดินลูกรัง ๑,๕๔๐ ลูกบาศก์เมตร ๒) งานปรับปรุงพื้นที่ถนนดินเดิม ความกว้าง ๓.๐๐ เมตร ความยาว ๑,๐๐๐ เมตร คิดเป็นพื้นที่ ๓,๐๐๐ ตารางเมตร พร้อมขนย้ายเศษซากวัสดุ ๓) ติดตั้งป้ายประชาสัมพันธ์โครงการชั่วคราว (ป้ายไวเนิล) จำนวน ๑ ป้าย ๔) ติดตั้งป้ายโครงการ (ป้ายเหล็ก) จำนวน ๑ ป้าย	๒๖๖,๐๐๐	หมู่ที่ ๑ บ้านคุ่ม	กองช่าง	๒๕๖	๒๕๖	๒๕๖	ม.๕	พ.๖	๒๕๖	ธ.๗	๒๕๖	ม.๘	พ.๙	ธ.๑๐	๒๕๖

ที่	โครงการ/กิจกรรม	รายละเอียดของโครงการ/กิจกรรม	งบประมาณ	สถานที่ดำเนินการ	หน่วยดำเนินการ	พ.ศ. ๒๕๖๑			พ.ศ. ๒๕๖๒																										
						๒๕	๒๖	๒๗	๒๘	๒๙	๓๐	๓๑	๓๒	๓	๔	๕	๖	๗	๘																
๔	โครงการก่อสร้างถนนคอนกรีตเสริมเหล็ก สายต่อบ้านนายพัน ประณีษาศิ ถึง หมู่ ๒ บ้านไร่	๑) ก่อสร้างถนน คอนกรีตเสริมเหล็ก ผิวจราจรกว้าง ๔.๐๐ เมตร ระยะทาง ๑๐๘ เมตร หนาเฉลี่ย ๐.๑๕ เมตร พร้อมก่อสร้างลู่วาง คอนกรีตเสริมเหล็ก ๑ ด้าน หรือมีพื้นที่ คอนกรีตเสริมเหล็ก ไม่น้อยกว่า ๔๓๔.๕๐ ตาราง เมตร ไม่มีไหล่ทาง ๒) พร้อมวางท่อระบายน้ำ คอนกรีตเสริมเหล็ก ขนาดเส้นผ่านศูนย์กลาง ๐.๔๐ เมตร จำนวน ๑ จุดๆละ ๙ ท่อน รวม ๙ ท่อน ๓) ติดตั้งป้ายประชาสัมพันธ์โครงการชั่วคราว (ป้ายไวชนิด) จำนวน ๑ ป้าย ๔) ติดตั้งป้ายโครงการ (ป้ายเหล็ก) จำนวน ๑ ป้าย	๒๗๘,๓๐๐	หมู่ที่ ๒ บ้านไร่	กองช่าง	๒๖	๒๗	๒๘	๒๙	๓๐	๓๑	๓๒	๓	๔	๕	๖	๗	๘	๙	๑๐	๑๑	๑๒	๑๓	๑๔	๑๕	๑๖	๑๗	๑๘	๑๙	๒๐	๒๑	๒๒	๒๓	๒๔	๒๕

ที่	โครงการ/กิจกรรม	รายละเอียดของโครงการ/กิจกรรม	งบประมาณ	สถานที่ ดำเนินการ	หน่วย ดำเนินการ	พ.ศ. ๒๕๖๑			พ.ศ. ๒๕๖๒										
						ธ.ค.	ธ.ม.	ธ.ค.	ม.ย.	พ.ค.	เม.ย.	พ.ค.	เม.ย.	พ.ค.	เม.ย.	พ.ค.	เม.ย.		
๕	โครงการก่อสร้างระบบประปาหมู่บ้าน หมู่ที่ ๑๘ บ้านไทรงาม ตำบลโพธิ์งาม	๑) ขุดเจาะบ่อบาดล ขนาดเส้นผ่านศูนย์กลาง ๖ นิ้ว ความลึก ๘๐ เมตร ๒) ก่อสร้างถังเหล็กเก็บน้ำรูปทรงกลมแป้น ขนาดความสูง ๑๕ เมตร ความจุ ๑๕ลูกบาศก์เมตร ๓) ก่อสร้างถังกรองสนิมเหล็ก ขนาดกรองได้ ๓๐ แกลลอน/นาที ๔) ขยายเขตระบบไฟฟ้าเชื่อมต่อระบบประปา ความยาว ๒๑๘ เมตร ๕) ขยายเขตระบบประปาเชื่อมต่อระบบประปา ความยาว ๒๑๘ เมตร ๖) ติดตั้งเครื่องสูบน้ำด้วยไฟฟ้าแบบจมน้ำ ขนาด ๑.๕ แรงม้า จำนวน ๑ เครื่อง ๗) ติดตั้งป้ายประชาสัมพันธ์โครงการชั่วคราว (ป้ายไว้นิล) จำนวน ๑ ป้าย ๘) ติดตั้งป้ายโครงการ (ป้ายเหล็ก) จำนวน ๑ ป้าย	๖๕๐,๐๐๐	หมู่ที่ ๑๘ บ้านไทรงาม	กองช่าง														

ที่	โครงการ/กิจกรรม	รายละเอียดของโครงการ/กิจกรรม	งบประมาณ	สถานที่ดำเนินการ	หน่วยดำเนินการ	พ.ศ. ๒๕๖๑			พ.ศ. ๒๕๖๒											
						๒๕	๒๕	๒๕	๒	๒	๒	๒	๒	๒	๒	๒	๒			
๖	โครงการก่อสร้างสถานกีฬา หมู่ที่ ๗ บ้านโคกกรวด	๑) ก่อสร้างลานกีฬา คอนกรีตเสริมเหล็ก ขนาดกว้าง ๘ เมตร ความยาว ๑๐ เมตร ความหนาเฉลี่ย ๐.๑๐ เมตร หรือมีพื้นที่พื้นคอนกรีตเสริมเหล็ก ไม่น้อยกว่า ๘๐ ตารางเมตร ๒) พร้อมติดตั้งชุดอุปกรณ์ออกกำลังกาย กลางแจ้ง จำนวน ๕ ชุด ๓) ติดตั้งป้ายประชาสัมพันธ์โครงการชั่วคราว (ป้ายไวเนิล) จำนวน ๑ ป้าย ๔) ติดตั้งป้ายโครงการ (ป้ายเหล็ก) จำนวน ๑ ป้าย	๑๗๑,๗๐๐	หมู่ที่ ๗ บ้านโคกกรวด	กองช่าง															
๗	โครงการปรับปรุงภูมิทัศน์รอบอาคารสำนักงานเทศบาลตำบลโพธิ์งาม	๑) ถมหินเกล็ด ๔๐ ลูกบาศก์เมตร พร้อมปลูกหญ้าขนาดเล็กน้อย ๑๕๐ ตร.ม. ๒) ปลูกต้นไม้ (รายละเอียดตาม พร.) ๓) งานวางท่อ พี.วี.ซี. ขนาดเส้นผ่านศูนย์กลาง ๓/๔ นิ้ว ขึ้นคุณภาพ ๘.๕ ระยะทาง ๘๖ เมตร ๔) ติดตั้งป้ายประชาสัมพันธ์โครงการชั่วคราว (ป้ายไวเนิล) จำนวน ๑ ป้าย ๕) ติดตั้งป้ายโครงการ (ป้ายเหล็ก) จำนวน ๑ ป้าย	๒๖๒,๐๐๐	รอบอาคารสำนักงานเทศบาลตำบลโพธิ์งาม	กองช่าง															

ปี	โครงการ/กิจกรรม	รายละเอียดของโครงการ/กิจกรรม	งบประมาณ	สถานที่ดำเนินการ	หน่วยดำเนินการ	พ.ศ. ๒๕๖๑			พ.ศ. ๒๕๖๒												
						๒๕	๒๕	๒๕	๒๕	๒๕	๒๕	๒๕	๒๕	๒๕	๒๕	๒๕	๒๕				
																		๒๕	๒๕	๒๕	๒๕
๘	โครงการซ่อมแซมดินลูกรังและหินคลุกภายในตำบลโพธิ์งาม	<p>๑) ลงลูกจ้างซ่อมแซมถนนลูกรังสายภายในตำบล หมู่ ๑ - ๑๙ เทศบาลตำบลโพธิ์งาม ผิวจราจรกว้าง ๔.๐๐ เมตร ระยะทาง ๓,๙๐๐ เมตร หนาเฉลี่ย ๐.๒๐ เมตร คิดเป็นปริมาณดินลูกรัง ๓,๑๒๐ ลูกบาศก์เมตร พร้อมเกลี่ยแต่งเรียบตลอดพร้อมติดตั้งป้ายโครงการ (ป้ายเหล็ก) จำนวน ๑ ป้าย</p> <p>๒) ลงหินคลุกซ่อมแซมไหล่ทาง ถนนลาดยางสายภายในตำบล หมู่ ๑ - ๑๙ เทศบาลตำบลโพธิ์งาม ผิวจราจรกว้าง ๒.๐๐ เมตร ระยะทาง ๑,๐๐๐ เมตร หนาเฉลี่ย ๐.๒๐ เมตร พัง ๒ ฟัง คิดเป็นปริมาณหินคลุก ๘๐๐ ลูกบาศก์เมตร พร้อมเกลี่ยแต่งเรียบตลอดสาย ติดตั้งป้ายโครงการ (ป้ายเหล็ก) จำนวน ๑ ป้าย</p> <p>๓) ลงหินคลุก ซ่อมแซมไหล่ทางริมถนนสุวรรณศร ภายในเขตเทศบาลตำบลโพธิ์งาม ผิวจราจรกว้าง ๒.๐๐ เมตร ระยะทาง ๑,๐๐๐ เมตร หนาเฉลี่ย ๐.๒๐ เมตร พัง ๒ ฟังคิดเป็นปริมาณหินคลุก ๘๐๐ ลูกบาศก์เมตร พร้อมเกลี่ยแต่งเรียบตลอดสาย ติดตั้งป้ายโครงการ (ป้ายเหล็ก) จำนวน ๑ ป้าย</p>	๘๐๐,๐๐๐	ภายในตำบล หมู่ ๑ - ๑๙ เทศบาลตำบลโพธิ์งาม	กองช่าง																

ที่	โครงการ/กิจกรรม	รายละเอียดของโครงการ/กิจกรรม	งบประมาณ	สถานที่ ดำเนินการ	หน่วย ดำเนินการ	พ.ศ. ๒๕๖๑			พ.ศ. ๒๕๖๒										
						๒๕๖	๒๕๖	๒๕๖	๒๕๖	๒๕๖	๒๕๖	๒๕๖	๒๕๖	๒๕๖	๒๕๖	๒๕๖			
๙	โครงการปรับปรุงถนน คอนกรีตเสริมเหล็ก สายภายในหมู่บ้าน หมู่ที่ ๔ บ้านโพธิ์งาม	๑) ปรับปรุงถนน คอนกรีตเสริมเหล็ก ผิวจราจรกว้าง ๔.๐๐ เมตรระยะทาง ๒๕ เมตรหนาเฉลี่ย ๐.๑๕ เมตร หรือมีพื้นที่ คอนกรีตเสริมเหล็ก ไม่น้อยกว่า ๑๐๐ ตารางเมตร ๒) ติดตั้งป้ายประชาสัมพันธ์โครงการชั่วคราว (ป้ายไววนิล) จำนวน ๑ ป้าย	๕๔,๐๐๐	หมู่ที่ ๔ บ้านโพธิ์งาม	กองช่าง														
๑๐	โครงการก่อสร้างถนนคอนกรีตเสริมเหล็ก สายข้างวัดเรียบ คลองประเวศ หมู่ ๑๑ บ้านประเวศ	๑) ก่อสร้างถนน คอนกรีตเสริมเหล็ก ผิวจราจรกว้าง ๓.๕๐ เมตร ระยะทาง ๑๐๐ เมตร.หนาเฉลี่ย ๐.๑๕ เมตร หรือมีพื้นที่ คอนกรีตเสริมเหล็ก ไม่น้อยกว่า ๓๕๐ ตารางเมตร ไม่มีเหลี่ยม ๒) ติดตั้งป้ายประชาสัมพันธ์โครงการชั่วคราว (ป้ายไววนิล) จำนวน ๑ ป้าย ๓) ติดตั้งป้ายโครงการ (ป้ายเหล็ก) จำนวน ๑ ป้าย	๒๐๕,๕๐๐	หมู่ที่ ๑๑ ประเวศ	กองช่าง														

ที่	โครงการ/กิจกรรม	รายละเอียดของโครงการ/กิจกรรม	งบประมาณ	สถานที่ดำเนินการ	หน่วยดำเนินการ	พ.ศ. ๒๕๖๑			พ.ศ. ๒๕๖๒											
						๒๕	๒๕	๒๕	๒๕	๒๕	๒๕	๒๕	๒๕	๒๕	๒๕					
๑๑	โครงการก่อสร้างถนนคอนกรีตเสริมเหล็ก สายบ้าน ผช.เพระรามัญ หมู่ ๑๔ บ้านคลองพันปลา	๑) ก่อสร้างถนน คอนกรีตเสริมเหล็ก ผิวจราจรกว้าง ๔.๐๐ เมตร ระยะทาง ๑๐๐ เมตร ทนเฉลี่ย ๐.๑๕ เมตร หรือมีพื้นที่คอนกรีตเสริมเหล็ก ไม่น้อยกว่า ๔๐๐ ตารางเมตร ๒) ลูกตั้งเหล็กทาง ๒ ข้างๆละ ๐.๕๐ เมตร ๓) ติดตั้งป้ายประชาสัมพันธ์โครงการชั่วคราว (ป้ายไว้นิล) จำนวน ๑ ป้าย ๔) ติดตั้งป้ายโครงการ (ป้ายเหล็ก) จำนวน ๑ ป้าย	๒๓๙,๗๐๐	หมู่ที่ ๑๔ บ้านคลองพันปลา	กองช่าง															
๑๒	โครงการก่อสร้างถนนคอนกรีตเสริมเหล็ก สายบ้านผู้ช่วยสมหมาย หมู่ที่ ๑๓ บ้านคลองแก้มขี้	๑) ก่อสร้างถนน คอนกรีตเสริมเหล็ก ผิวจราจรกว้าง ๔.๐๐ เมตร ระยะทาง ๑๐๐ เมตร ทนเฉลี่ย ๐.๑๕ เมตร หรือมีพื้นที่คอนกรีตเสริมเหล็ก ไม่น้อยกว่า ๔๐๐ ตารางเมตร ๒) ลูกตั้งเหล็กทาง ๒ ข้างๆละ ๐.๕๐ เมตร ๓) ติดตั้งป้ายประชาสัมพันธ์โครงการชั่วคราว (ป้ายไว้นิล) จำนวน ๑ ป้าย ๔) ติดตั้งป้ายโครงการ (ป้ายเหล็ก) จำนวน ๑ ป้าย	๒๓๙,๗๐๐	หมู่ที่ ๑๓ บ้านคลองแก้มขี้	กองช่าง															

ที่	โครงการ/กิจกรรม	รายละเอียดของโครงการ/กิจกรรม	งบประมาณ	สถานที่ดำเนินการ	หน่วยดำเนินการ	พ.ศ. ๒๕๖๑			พ.ศ. ๒๕๖๒												
						ค.ศ.	ธ.ค.	ก.พ.	ม.ค.	ก.พ.	มี.ค.	เม.ย.	พ.ค.	เม.ค.	เม.ย.	พ.ค.	เม.ค.	เม.ย.			
๑๓	โครงการก่อสร้างถนนคอนกรีตเสริมเหล็ก สายวงแหวนตะวันออก หมู่ ๑๕ บ้านหนองมะเอ็ก	<p>๑) ก่อสร้างถนน คอนกรีตเสริมเหล็ก ผิวจราจรกว้าง ๔.๐๐ เมตร ระยะทาง ๑๐๐ เมตร หนาเฉลี่ย ๐.๑๕ เมตร หรือมีพื้นที่ คอนกรีตเสริมเหล็ก ไม่น้อยกว่า ๔๐๐ ตารางเมตร</p> <p>๒) ดูกิ่งใหญ่ทาง ตามสภาพพื้นที่ จำนวน ๓๐ ลูกบาศก์เมตร</p> <p>๓) พร้อมวางท่อระบายน้ำ คอนกรีตเสริมเหล็ก ขนาดเส้นผ่านศูนย์กลาง ๐.๔๐ ม. จำนวน ๑ จุด ระยะ ๖ ท่อน รวม ๖ ท่อน</p> <p>๔) ติดตั้งป้ายประชาสัมพันธ์โครงการชั่วคราว (ป้ายไวเนล) จำนวน ๑ ป้าย</p> <p>๕) ติดตั้งป้ายโครงการ (ป้ายเหล็ก) จำนวน ๑ ป้าย</p>	๒๔๓,๗๐๐	หมู่ที่ ๑๕ บ้านหนองมะเอ็ก	กองช่าง																

ที่	โครงการ/กิจกรรม	รายละเอียดของโครงการ/กิจกรรม	งบประมาณ	สถานที่ ดำเนินการ	หน่วย ดำเนินการ	พ.ศ. ๒๕๖๒													
						ม.๕	ม.๖	ม.๗	ม.๘	ม.๙	อ.๑	ม.๑	ม.๒	ม.๓					
๑๔	โครงการก่อสร้างถนนคอนกรีตเสริมเหล็ก สายหนองพิสุ หมู่ที่ ๑๒ บ้านโคกบ้าน	๑) ก่อสร้างถนน คสล. ผิวจราจรกว้าง ๓.๕๐ เมตร ระยะทาง ๑๘ เมตร หนาเฉลี่ย ๐.๑๕ เมตร ก่อสร้างถนน คสล. ผิวจราจรกว้าง ๔.๐๐ เมตร ระยะทาง ๘๕ เมตร หนาเฉลี่ย ๐.๑๕ เมตร หรือมีพื้นที่ คสล. ไม่น้อยกว่า ๔๐๓ ตารางเมตร ๒) ลูกรังไหลทาง ๒ ซ้ำงละ ๐.๕๐ ม.๓) ติดตั้งป้ายประชาสัมพันธ์โครงการชั่วคราว (ป้ายไว้นิล) จำนวน ๑ ป้าย ๔) ติดตั้งป้ายโครงการ (ป้ายเหล็ก) จำนวน ๑ ป้าย	๒๔๑,๓๐๐	หมู่ที่ ๑๒ บ้านโคกบ้าน	กองช่าง														
๑๕	โครงการก่อสร้างถนนคอนกรีตเสริมเหล็กสายบ้านนางคำตัน หมู่ ๑๖ บ้านทุ่งยาว ตำบลโพธิ์งาม	๑) ก่อสร้างถนน คสล. ผิวจราจรกว้าง ๔.๐๐ เมตร ระยะทาง ๑๐๐ เมตร หนาเฉลี่ย ๐.๑๕ เมตร หรือมีพื้นที่ คสล. ไม่น้อยกว่า ๔๐๐ ตร.ม. ๒) ลูกรังไหลทาง ๒ ตามสภาพพื้นที่ จำนวน ๓๐ ลูกบาศก์เมตร ๓) ติดตั้งป้ายประชาสัมพันธ์โครงการชั่วคราว (ป้ายไว้นิล) จำนวน ๑ ป้าย ๔) ติดตั้งป้ายโครงการ (ป้ายเหล็ก) จำนวน ๑ ป้าย	๒๓๙,๓๐๐	หมู่ที่ ๑๖ บ้านทุ่งยาว	กองช่าง														

ที่	โครงการ/กิจกรรม	รายละเอียดของโครงการ/กิจกรรม	งบประมาณ	สถานที่ ดำเนินการ	หน่วย ดำเนินการ	พ.ศ. ๒๕๖๑			พ.ศ. ๒๕๖๒							
						๕๕	๕๖	๕๗	๕๘	๕๙	๖๐	๖๑	๖๒	๖๓	๖๔	๖๕
๑๖	โครงการก่อสร้างระบบผลิตพลังงานทดแทน (แสงอาทิตย์) เพื่อผลิตน้ำประปาหมู่บ้าน หมู่ที่ ๑๙ บ้านม่วงใหม่	๑) ติดตั้งแผง Solar PV Module ๓๐๐ Wp จำนวน ๑๐ แผง, ติดตั้งแบตเตอรี่ ๑๒ V ๑๒๕ A จำนวน ๔ ลูก ๒) ติดตั้ง Inverter Modify Sine Wave ๓,๐๐๐ Wp. ๒๒๐ vac พร้อมเชื่อมต่อระบบ จำนวน ๑ ชุด ๓) พร้อมก่อสร้างรั้วลวดหนาม กว้าง ๖.๐๐ เมตร ยาว ๖.๐๐ เมตร สูง ๑.๕๐ เมตร ๔) งานดินลูกรังปรับพื้นที่ก่อสร้าง จำนวน ๖๐ ลูกบาศก์เมตร ๕) ติดตั้งป้ายประชาสัมพันธ์โครงการชั่วคราว (ป้ายไวเนล) จำนวน ๑ ป้าย ๖) ติดตั้งป้ายโครงการ (ป้ายเหล็ก) จำนวน ๑ ป้าย	๔๐๐,๐๐๐	หมู่ที่ ๑๙ บ้านม่วงใหม่	กองช่าง	๕๕	๕๖	๕๗	๕๘	๕๙	๖๐	๖๑	๖๒	๖๓	๖๔	๖๕

ที่	โครงการ/กิจกรรม	รายละเอียดของโครงการ/กิจกรรม	งบประมาณ	สถานที่ดำเนินการ	หน่วยดำเนินการ	พ.ศ. ๒๕๖๑			พ.ศ. ๒๕๖๒												
						๒๕๖	๒๕๗	๒๕๘	๒๕๙	๒๖๐	๒๖๑	๒๖๒	๒๖๓	๒๖๔	๒๖๕	๒๖๖					
๑๔	โครงการวางท่อระบายน้ำสายภายในหมู่บ้าน หมู่ที่ ๕ บ้านประตูดาน	<p>๑) วางท่อระบายน้ำคอนกรีตเสริมเหล็ก ขนาดเส้นผ่านศูนย์กลาง ๐.๖๐ เมตร จำนวน ๒๖๐ ท่อน พร้อมเชื่อมต่อท่อระบายน้ำเดิม หรือมีระยะทางรวมไม่น้อยกว่า ๒๗๘ เมตร</p> <p>๒) ติดตั้งบ่อพัก คอนกรีตเสริมเหล็ก สำเร็จรูปขนาด ๑.๐๐x๑.๐๐ เมตร จำนวน ๑๘ บ่อ พร้อมฝาตะแกรงเหล็ก ขนาด ๐.๘๕x๐.๘๕ เมตร จำนวน ๑๘ บ่อ</p> <p>๓) ติดตั้งบ่อพัก คอนกรีตเสริมเหล็ก สำเร็จรูปขนาด ๑.๐๐x๑.๔๐ เมตร จำนวน ๑ บ่อ พร้อมฝาตะแกรงเหล็ก ขนาด ๐.๘๐x ๑.๓๐ เมตร จำนวน ๑ บ่อ ๔) ติดตั้งป้ายประชาสัมพันธ์โครงการชั่วคราว (ป้ายไวเนล) จำนวน ๑ บ้าย ๕) ติดตั้งป้ายโครงการ (ป้ายเหล็ก) จำนวน ๑ บ้าย</p>	๔๙๕,๔๐๐	หมู่ที่ ๕ บ้านประตูดาน	กองช่าง																

ที่	โครงการ/กิจกรรม	รายละเอียดของโครงการ/กิจกรรม	งบประมาณ	สถานที่ดำเนินการ	หน่วยดำเนินการ	พ.ศ. ๒๕๖๑			พ.ศ. ๒๕๖๒										
						'๒๕	'๒๕	'๒๕	'๒๕	'๒๕	'๒๕	'๒๕	'๒๕	'๒๕	'๒๕	'๒๕			
๒๐	โครงการปรับปรุงถนน คอนกรีตเสริมเหล็ก พร้อมวางท่อระบายน้ำ พร้อมบ่อบำบัดทางเข้าหมู่บ้านถึงบ้านนายบรรณวิทย์ โฉคา หมู่ที่ ๘ บ้านต้น	๑) งานเจาะสกัดพื้น คอนกรีตเสริมเหล็ก ความกว้าง ๑.๐๐ เมตร ความยาว ๑๕๖ เมตร ทน ๐.๑๕ เมตร พร้อมขมย้ายเศษวัสดุออกนอกพื้นที่ คิดเป็นพื้นที่ ๑๕๖ ตารางเมตร ๒) วางท่อระบายน้ำ คอนกรีตเสริมเหล็ก ขนาดเส้นผ่านศูนย์กลาง ๐.๖๐ เมตร จำนวน ๑๕๕ ท่อนพร้อมเชื่อมต่อท่อระบายน้ำเดิม หรือมีระยะทางรวมไม่น้อยกว่า ๑๕๖ เมตร ๓) ติดตั้งบ่อบำบัด คอนกรีตเสริมเหล็ก สำเร็จรูปขนาด ๑.๐๐x๑.๐๐ เมตรจำนวน ๑๒ บ่อ พร้อมฝาตะแกรงเหล็ก ขนาด ๐.๘๕x๐.๘๕ เมตร จำนวน ๑๒ ฝา ๔) ก่อสร้างถนน คอนกรีตเสริมเหล็ก ความกว้าง ๑.๐๐ เมตร ความยาว ๑๕๖ เมตรหนาเฉลี่ย ๐.๑๕ เมตรพร้อมพื้นที่ คอนกรีตเสริมเหล็กไม่น้อยกว่า ๑๕๕ ตารางเมตร (หัก ลบพื้นที่ฝาบ่อพัก จำนวน ๑๒ ตารางเมตร) ๕) ติดตั้งป้ายประชาสัมพันธ์โครงการชั่วคราว (ป้ายไวเนล) จำนวน ๑ ป้าย ๖) ติดตั้งป้ายโครงการ (ป้ายเหล็ก) จำนวน ๑ ป้าย	๔๐๓,๒๐๐	หมู่ที่ ๘ บ้านต้น	กองช่าง														
รวมโครงการ ปี งบประมาณ ๒๕๖๒		๒๐	๒,๒๕๔,๖๐๐																

ที่	โครงการ/กิจกรรม	รายละเอียดของโครงการ/กิจกรรม	งบประมาณ	สถานที่ดำเนินการ	หน่วยดำเนินการ	พ.ศ. ๒๕๖๑			พ.ศ. ๒๕๖๒									
						๒๕	๒๖	๒๗	ม.ค.	ก.พ.	มี.ค.	เม.ย.	พ.ค.	มิ.ย.	ก.ค.	ส.ค.	ก.ย.	ต.ค.
๑	โครงการปรับปรุงถนนคอนกรีตเสริมเหล็กพร้อมวางท่อระบายน้ำสายบ้านบางบัว ถึง โค้งบ้านใหญ่ค้ำฟ้า หมู่ที่ ๑๐ บ้านหนองหัวลิง ตำบลโพธิ์งาม อำเภอประจวบคีรีขันธ์ จังหวัดประจวบคีรีขันธ์ ปริมาณงาน ดังนี้ ๑) งานเจาะสกัดพื้น คสล. กว้าง ๑.๐๐ เมตร ยาว ๑๒๘ เมตร ความหนาเฉลี่ย ๐.๑๕ เมตร พร้อมขนเศษวัสดุออกนอกพื้นที่(สถานที่ซึ่งเศษวัสดุกำหนดภายหลัง) ๒) วางท่อระบายน้ำ คสล.ขนาดเส้นผ่านศูนย์กลาง ๐.๖๐ เมตร จำนวน ๑๒๐ ท่อน พร้อมเชื่อมต่อระบบท่อระบายเดิม ๓) ติดตั้งบ่อพักน้ำรูปขนาด ๑.๐๐x๑.๐๐ เมตร จำนวน ๙ บ่อ พร้อมฝาตะแกรงเหล็ก ขนาด ๐.๘๕x๐.๘๕ เมตร จำนวน ๙ ฝา ๔) ก่อสร้างถนน คสล.ขนาดกว้าง ๔.๐๐ เมตร ความยาว ๑๒๘ เมตร ความหนาเฉลี่ย ๐.๑๕ เมตร หรือมีพื้นที่ไม่น้อยกว่า ๕๑๒ ตารางเมตร ทึกลับพื้นที่บ่อพักขนาด ๑.๐๐x๑.๐๐ เมตร จำนวน ๙ บ่อ คิดเป็นพื้นที่ คสล. ๙.๐๐ ตารางเมตร ๕) ก่อสร้างคูข้าง คสล.ความกว้าง ๑.๕๐ เมตร ความยาว ๒.๐๐ เมตร ความหนาเฉลี่ย ๐.๑๕ เมตร จำนวน ๒ จุด หรือมีพื้นที่ คสล.รวมกันไม่น้อยกว่า ๓ ตารางเมตร รวมทั้งพื้นที่ก่อสร้างถนน คสล.รวมไม่น้อยกว่า ๕๐๖ ตารางเมตร (ที่กลับพื้นที่ผ้าบ่อพักที่ไม่ได้เท คสล.จำนวน ๙ บ่อออกแล้ว) ๖) ไม่มีเหตทาง ๗) ติดตั้งป้ายประชาสัมพันธ์โครงการชั่วคราว (ป้ายไวเนล) จำนวน ๑ ป้าย	๔๙๘,๐๐๐	หมู่ที่ ๑๐ บ้านหนองหัวลิง	กองช่าง	๒๕	๒๖	๒๗	ม.ค.	ก.พ.	มี.ค.	เม.ย.	พ.ค.	มิ.ย.	ก.ค.	ส.ค.	ก.ย.	ต.ค.	ธ.ค.

ที่	โครงการ/กิจกรรม	รายละเอียดของโครงการ/กิจกรรม	งบประมาณ	สถานที่ดำเนินการ	หน่วยดำเนินการ	พ.ศ. ๒๕๖๑			พ.ศ. ๒๕๖๒											
						๒๕	๒๖	๒๗	ม.ค.	ก.พ.	มี.ค.	เม.ย.	พ.ค.	มิ.ย.	ก.ค.	ส.ค.	ก.ย.	ต.ค.	พ.ย.	ธ.ค.
๒	โครงการก่อสร้างถนนคอนกรีตเสริมเหล็กทางเข้าบ้านนายบุญเรือน ชาวญ่ตข หมู่ที่ ๗ (กินเงินรายจ่าย ปีงบประมาณ ๒๕๖๑)	ก่อสร้างถนนคอนกรีตเสริมเหล็กสายบ้านนายบุญเรือน ชาวญ่ตข หมู่ที่ ๗ บ้านโคกกรวด ตำบลโพธิ์งาม อำเภอประจันตคาม จังหวัดปราจีนบุรี ปริมาณงาน ดังนี้ ๑) ก่อสร้างถนน คสล.ขนาดกว้าง ๓.๕๐ เมตร ความยาว ๑๐๐ เมตร ความหนาเฉลี่ย ๐.๑๕ เมตร หรือมีพื้นที่ คสล.ไม่น้อยกว่า ๓๕๐ ตารางเมตร ๒) ก่อสร้างห้ข้าง คสล.หนาเฉลี่ย ๐.๑๕ เมตร หรือมีพื้นที่ คสล.ไม่น้อยกว่า ๙ ตารางเมตร โดยมีพื้นที่ก่อสร้างถนน คสล.รวมไม่น้อยกว่า ๓๕๙ ตารางเมตร ๓) ลงลูกรังให้ล้ตามสภาพพื้นที่ จำนวนไม่น้อยกว่า ๒๔ ลูกบาศก์เมตร พร้อมปรับเกลี่ยแต่่งเรียบ ๔) ติดตั้งป้ายประชาสัมพันธ์โครงการชั่วคราว (ป้ายไว้นิล) จำนวน ๑ ป้าย ๕) ติดตั้งป้ายโครงการ (ป้ายเหล็ก) จำนวน ๑ ป้าย	๒๑๔,๐๐๐	หมู่ที่ ๗ บ้านโคกกรวด	กองช่าง	๒๕	๒๖	๒๗	ม.ค.	ก.พ.	มี.ค.	เม.ย.	พ.ค.	มิ.ย.	ก.ค.	ส.ค.	ก.ย.	ต.ค.	พ.ย.	ธ.ค.

ที่	โครงการ/กิจกรรม	รายละเอียดของโครงการ/กิจกรรม	งบประมาณ	สถานที่ดำเนินการ	หน่วยดำเนินการ	พ.ศ. ๒๕๖๑			พ.ศ. ๒๕๖๒											
						ช.ด	อ.ม	อ.อ	ม.พ	อ.ม	อ.อ	อ.ศ	อ.ม	อ.อ	อ.ศ	อ.ม	อ.อ			
๓	โครงการก่อสร้างถนนคอนกรีตเสริมเหล็ก สายบ้านนางพรม - บ้านนางพรม อ.เกาะช้าง (กันเงินรายจ่าย ปีงบประมาณ ๒๕๖๑)	ค่าก่อสร้างถนนคอนกรีตเสริมเหล็ก สายบ้านนางพรม -บ้านนางพรม อ.เกาะช้าง ตำบลโพธิ์งาม อำเภอประจันตคามจังหวัดปราจีนบุรี ปริมาณงานดังนี้ ๑) ก่อสร้างถนน คสล. ขนาดกว้าง ๔.๐๐ เมตร ความยาว ๑๐๐ เมตร ความหนา ๐.๑๕ เมตร หรือมีพื้นที่ คสล.ไม่น้อยกว่า ๔๐๐ ตารางเมตร ๒) ติดตั้งป้ายประชาสัมพันธ์โครงการชั่วคราว (ป้ายไวเนล) จำนวน ๑ ป้าย ๓) ติดตั้งป้ายโครงการ (ป้ายเหล็ก) จำนวน ๑ ป้าย	๒๓๒,๓๒๔	หมู่ที่ ๙ บ้านเกาะช้าง	กองช่าง															

ที่	โครงการ/กิจกรรม	รายละเอียดของโครงการ/กิจกรรม	งบประมาณ	สถานที่ดำเนินการ	หน่วยดำเนินการ	พ.ศ. ๒๕๖๑			พ.ศ. ๒๕๖๒										
						๒๕	๒๕	๒๕	๒	๓	๔	๕	๖	๗	๘	๙	๑๐	๑๑	๑๒
๔	โครงการก่อสร้างถนนคอนกรีตเสริมเหล็กสายเรียงคลองหนองแก้ว หมู่ที่ ๑๑ บ้านประเท (กั้นเงินรายจ่าย ปีงบประมาณ ๒๕๖๑)	ก่อสร้างถนนคอนกรีตเสริมเหล็กสายเรียงคลองหนองแก้ว หมู่ที่ ๑๑ บ้านประเท ตำบลโพธิ์งาม อำเภอประจักษ์ศิลปาคม จังหวัดปราจีนบุรี ปริมาณงานดังนี้ ๑) ก่อสร้างถนน คสล.ขนาดกว้าง ๔.๐๐ เมตร ความยาว ๑๐๐ เมตร ความหนา ๐.๑๕ เมตร หรือมีพื้นที่ คสล.ไม่น้อยกว่า ๔๐๐ ตารางเมตร ๒) ลงลูกรังให้ล้นตามสภาพพื้นที่ จำนวนไม่น้อยกว่า ๒๔ ลูกบาศก์เมตร พร้อมปรับเกลี่ยแต่งเรียบ ๓) ติดตั้งป้ายประชาสัมพันธ์โครงการชั่วคราว (ป้ายไวเนล) จำนวน ๑ ป้าย ๔) ติดตั้งป้ายโครงการ (ป้ายเหล็ก) จำนวน ๑ ป้าย	๒๓๓,๐๐๐	หมู่ที่ ๑๑ บ้านประเท	กองช่าง	๒๕	๒๕	๒๕	๒	๓	๔	๕	๖	๗	๘	๙	๑๐	๑๑	๑๒

ที่	โครงการ/กิจกรรม	รายละเอียดของโครงการ/กิจกรรม	งบประมาณ	สถานที่ ดำเนินการ	หน่วย ดำเนินการ	พ.ศ. ๒๕๖๑			พ.ศ. ๒๕๖๒										
						'๒'๒	'๒'๓	'๒'๔	'๒'๕	'๒'๖	'๒'๗	'๒'๘	'๒'๙	'๓'๐	'๓'๑	'๓'๒	'๓'๓	'๓'๔	'๓'๕
๕	โครงการก่อสร้างถนนคอนกรีตเสริมเหล็กสายศาลเจ้าแม่ลูกจันทร์ หมู่ที่ ๑๒ บ้านโคกบ้าน (กั้นเงินรายจ่าย ปีงบประมาณ ๒๕๖๑)	ก่อสร้างถนนคอนกรีตเสริมเหล็กสายศาลเจ้าแม่ลูกจันทร์ หมู่ที่ ๑๒ บ้านโคกบ้าน ตำบลโพธิ์งาม อำเภอประจักษ์ศิลปาคม จังหวัดปราจีนบุรี ปริมาณงาน ดังนี้ ๑) ก่อสร้างถนน คสล. ขนาดกว้าง ๔.๐๐ เมตร ความยาว ๑๒๐ เมตร ความหนาเฉลี่ย ๐.๑๕ เมตร หรือมีพื้นที่ คสล. ไม่น้อยกว่า ๔๘๐ ตารางเมตร ๒) ก่อสร้างซุ้มข้าง คสล. หนาเฉลี่ย ๐.๑๕ เมตร หรือมีพื้นที่ คสล. ไม่น้อยกว่า ๑.๑๓ ตารางเมตร โดยมีพื้นที่ก่อสร้างถนน คสล. รวมไม่น้อยกว่า ๔๘๑ ตารางเมตร ๓) วางท่อระบายน้ำ คสล. ขนาดเส้นผ่านศูนย์กลาง ๐.๖๐ เมตร ลอดถนน จำนวน ๑ จุดๆละ ๖ ท่อน ๔) ลงลูกรังใต้ทางตามสภาพพื้นที่ จำนวนไม่น้อยกว่า ๒๔ ลูกบาศก์เมตร พร้อมปรับเกลี่ยแต่งเรียบ ๕) ติดตั้งป้ายประชาสัมพันธ์โครงการชั่วคราว (ป้ายไวบิล) จำนวน ๑ ป้าย ๖) ติดตั้งป้ายโครงการ (ป้ายเหล็ก) จำนวน ๑ ป้าย	๒๕๐,๐๐๐	หมู่ที่ ๑๒ บ้านโคกบ้าน	กองช่าง	'๒'๒	'๒'๓	'๒'๔	'๒'๕	'๒'๖	'๒'๗	'๒'๘	'๒'๙	'๓'๐	'๓'๑	'๓'๒	'๓'๓	'๓'๔	'๓'๕

ที่	โครงการ/กิจกรรม	รายละเอียดของโครงการ/กิจกรรม	งบประมาณ	สถานที่ดำเนินการ	หน่วยดำเนินการ	พ.ศ. ๒๕๖๑			พ.ศ. ๒๕๖๒										
						๕'๕	๕'๖	๕'๗	๕'๘	๕'๙	๕'๑๐	๕'๑๑	๕'๑๒	๕'๑๓	๕'๑๔	๕'๑๕	๕'๑๖	๕'๑๗	๕'๑๘
๖	โครงการก่อสร้างถนนคอนกรีตเสริมเหล็ก หน้าบ้านผู้ใหญ่สนธยานาตี หมู่ที่ ๑๓ บ้านคลองแก้มเข้า (กั้นเงินรายจ่าย ปีงบประมาณ ๒๕๖๑)	ก่อสร้างถนนคอนกรีตเสริมเหล็กสายบ้านผู้ใหญ่สนธยานาตี หมู่ที่ ๑๓ บ้านคลองแก้มเข้า ตำบลโพธิ์งาม อำเภอประจันตคาม จังหวัดปราจีนบุรี ปริมาณงาน ดังนี้ ๑) ถมดินลูกรังปรับระดับถนนเดิม ขนาดกว้าง ๕.๐๐ เมตร ความยาว ๑๒๔ เมตร ความหนาเฉลี่ย ๐.๓๐ เมตร คิดเป็นปริมาณทรินลูกรัง ๒๕๗ ลูกบาศก์เมตร พร้อมบดอัดแน่น ๒) ก่อสร้างถนน คสล. ขนาดกว้าง ๕.๐๐ เมตร ความยาว ๒๔๕ เมตร ความหนาเฉลี่ย ๐.๑๕ เมตร หรือพื้นที่ คสล. ไม่น้อยกว่า ๖๒๐ ตารางเมตร ๓) ก่อสร้างซุ้มถนน คสล. ความหนาเฉลี่ย ๐.๑๕ เมตร หรือพื้นที่ คสล. ไม่น้อยกว่า ๑๒ ตารางเมตร โดยมีพื้นที่ก่อสร้างถนน คสล. รวมไม่น้อยกว่า ๖๓๒ ตารางเมตร ๔) ลงลูกรังไหลทางตามสภาพพื้นที่ จำนวนไม่น้อยกว่า ๒๔ ลูกบาศก์เมตร พร้อมปรับเกลี่ยแต่งเรียบ ๕) ติดตั้งป้ายประชาสัมพันธ์โครงการชั่วคราว (ป้ายไวเนิล) จำนวน ๑ ป้าย ๖) ติดตั้งป้ายโครงการ (ป้ายเหล็ก) จำนวน ๑ ป้าย	๔๒๓,๐๐๐	หมู่ที่ ๑๓ บ้านคลองแก้มเข้า	กองช่าง	๕'๕	๕'๖	๕'๗	๕'๘	๕'๙	๕'๑๐	๕'๑๑	๕'๑๒	๕'๑๓	๕'๑๔	๕'๑๕	๕'๑๖	๕'๑๗	๕'๑๘